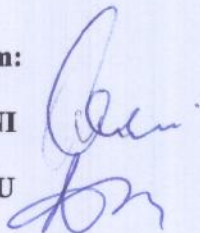


**Raport i vlerësimit për Programin e studimit**  
**Master i Shkencave në “Psikologji shkollore dhe edukimi”**  
**Ofruar nga Kolegji Universitar “Wisdom”**

**Ekspertët e vlerësimit të jashtëm:**

**Prof. Asoc. Dr. Marjana SINANI**

**Prof. Asoc. Dr. Artemisi SHEHU**



**(Tetor / 2018)**

## RAPORT I GRUPIT TË VLERËSIMIT TË JASHTËM

### Për Programin e studimit Masteri Shkencave në Psikologji shkollore dhe edukimi

Tabela e të dhënave për programin e studimit		
1	IAL Aplikues:	Kolegji Universitar "Wisdom"
2	Fakulteti që e ofron	Fakulteti i Shkencave Ekonomike dhe Shoqërore
3	Urdhëri/VKM i licencimit	UMAS Nr 192, dt 22.04.2016
4	Urdhëri/VKA e Akreditimit të parë	-
5	Titulli i programit të studimit:	Master i Shkencave në "Psikologji shkollore dhe edukimi"
6	Cikli i studimit:	Cikli i dytë
7	Kohëzgjatja e programit të studimit:	2 vite akademike
8	Kreditet në total (ECTS):	120 ECTS
9	Forma e studimit (me kohë të plotë/të pjesshme/në distancë/):	me kohë të plotë
10	Gjuha (shqip/tjetër):	Shqip
11	Programi ofrohet nga institucioni	Po
12	Programi ofrohet në bashkëpunim me institucione të tjera	-
13	Diplomë e përbashkët (shëno emërtimin):	-
14	Diplomë e dyfishtë (shëno emërtimin):	-
15	Niveli në Kornizën kombëtare të kualifikimeve	Niveli 7 (shtatë)
16	Aktivizimi i programit të studimit	2016-2017
17	Numri i studentëve	33 studentë

## **HYRJE**

### **Të dhëna për programin e studimit Msc në Psikologji Shkollore dhe Edukimi**

Kolegji Universitar "Wisdom" (për më tej KUW) ka nisur veprimtarinë e tij akademike si institucion i arsimit të lartë bazuar në VKM nr.672, datë 29.7.2006. Me VKM nr.254, datë 27.02.2008 u licencua si Shkollë e Lartë Universitare Jopublike "Wisdom". Me Vendim nr.47, datë 29.6.2015 u fitua për herë të parë akreditimi institucional (si SHLUJ "Wisdom"). Pavarësisht se ishte brenda vlefshmërisë së akreditimit institucional, institucioni me kërkesë të tij mori pjesë në procesin e akreditimit që iu nënshtuan të gjitha IAL në vend, në përfundim të procesit mori riakreditimin me Vendim nr.103, datë 10.11.2017 të Bordit të Akreditimit, me statusin si Kolegj Universitar "Wisdom".

Kolegji Universitar "Wisdom" e ushtron veprimtarinë e tij në përputhje me Ligjin nr.80/2015 "Për arsimin e lartë dhe kërkimin shkencor në institucionet e arsimit të lartë në RSH", me Statutin dhe Rregulloren e tij, si dhe në aktet rregullative për aspekte specifike të kolegjit.

Programi "Master i Shkencave" në "Psikologji Shkollore dhe Edukimi" është licencuar për herë të parë me Urdhër të MAS nr. 192, datë. 22. 04. 2016 [Urdhri i licencimit të programit MShPShE]. Urdhëri është mbështetur në Vendimin e Bordit të Akreditimit Nr 143, datë 31.03.2016 për hapjen e këtij programi studimi. Ky është akreditimi i parë që kryhet për këtë program studimi.

Raporti i vlerësimit të jashtëm, mbështetet në shqyrtimin e dokumentave të mëposhtme si:

- Shqyrtimin e Raportit të Vlerësimit të Brendshëm, të hartuar nga grupi i vlerësimit të brendshëm të KU Wisdom, në të cilën organizohet e gjithë veprimtaria e zhvillimit të programit mësimor (rregullore dhe udhëzime, vendime, dosjet e programeve të studimit, regjistrat themeltar, dokumentacioni i zyrës së burimeve njerëzore, sekretaria mësimore).
- Vëzhgimet e kryera gjatë vizitës dy ditore në vend si dhe në intervistimet me studentët, stafin akademik efektiv dhe me kontratë, stafin administrativ ndihmës, takimet me drejtuesit e institucionit si dhe vizitat në zyrën e burimeve njerëzore, zyrën e NJSBC, zyrën e kurrikulave, bibliotekë, laborator, etj.

### **GRUPI I VLERËSIMIT TË JASHTËM (GVJ)**

Përbërja e GVJ: Bordi i Akreditimit dhe Agjencia e Sigurimit të Cilësisë në Arsimin e Lartë, vendosën: Prof As. Dr. Marjana Sinanidhe Prof As. Dr. Artemisi Shehu eksperte të jashtëme vlerësimi për këtë program studimi.

Gjatë gjithë procedurës, ekspertët e jashtëm të vlerësimit janë asistuar nga Koordinatori Teknik i ASCAL: Znj. Suela Kromidha.

Me datë 04.10.2018 dërgohet në Institucion nëpërmjet sistemit AMS të ASCAL Draft Raporti i Vlerësimit të jashtëm i hartuar nga ekspertet e vlerësimit. Më datë 09.10.2018 Institucioni sjell në ASCAL komentet në lidhje me Draft – RVJ. Ekspertët e vlerësimit u njohën me këto komente dhe vendosën të mos ndryshojnë Raportin e Vlerësimit të Jashtëm duke qënë se Institucioni nuk ka asnjë kontestim në lidhje me Draft Raportin, por angazhim për përmirësime.

## 1. Misioni/Objektivat e programit të studimit

### Pjesa përshkrimore

**Terma reference:** Qëllimet dhe objektivat e mësimdhënies dhe kërkimit shkencor, strategjitë afatshkurtra, afatmesme dhe afatgjata, ndjekja dhe përshtatja e objektivave dhe e qëllimeve me kohën, të dhëna të përgjithshme për IAL.

Programi ka në fokusin e vet përgatitjen me dijen akademike/profesionale dhe kompetenca deri në fazën e diplomimit të studentëve në shërbimin psikologjik në edukim (institucionet e edukimit dhe shkollimit). Ky program e vlerëson shërbimin e psikologut përgjatë shkollimit si parakusht për të përmbushur dimensionin e edukimit. Kjo është dhe arsyeja pse diploma ofrohet në “Psikologji shkollore dhe edukimi”. Referuar rëndësisë që ka mirë-edukimi i grup-moshave shkollore, por, dhe referuar specifikave dhe vështirësive që ka edukimi/shkollimi, si dhe referuar vështirësive potenciale që shoqërojnë fëmijët në grup-mosha të ndryshme, programi Msc në “Psikologji shkollore dhe edukimi” ka mirërenditur dimensionet e shërbimit psikologjik për gjatë proceseve dilematike që shoqërojnë rritjen, edukimin dhe shkollimin e fëmijës/nxënësit. Shoqëria e ka identifikuar dhe po e konfirmon psikologun shkollor si nevojë, dhe si faktor për mirërritje të shëndetëshme.

Referuar specifikave të programit, janë konceptuar objektivat, metodologjia, praktikat si dhe format e vlerësimit në fund dhe përgjatë programit në fjalë.

Nga shqyrtimi i dokumentacionit të vënë në dispozicion, në veçanti rregullorja e programit, mësohet se: Program i studimit MSHPSHE ka si mision pajisjen e studentët me njohuritë dhe aftësitë e duhura për të formuar specialistë në fushën e psikologjisë, të aftë të konkurrojnë në tregun vendas dhe të huaj, si dhe të përballin me sukses kërkesat në rritje të tregut të punës si dhe kontributin në zhvillimin, emancipimin dhe rritjen e standardeve të shkencës së Psikologjisë duke përgatitur të rinjtë për të qenë pjesë e saj.

Ndërkohë që mësohet se program i studimit të këtij masteri synon: formimin e studentëve me njohuritë bazë dhe të thelluara shkencore, vlera etike dhe morale në aplikimin e profesionit të psikologut; përgatitjen e profesionistëve në psikologji, me njohuri e kompetenca të nevojshme këshilluese e trajtuese psikologjike, profesionale teorike dhe praktike, të aftë të punojnë në tregun e punës të profesionit të psikologut; aftësimin në ushtrimin e aktiviteteve profesionale si: asistencë psikologjike, social-psikologjike për menaxhimin e stresit, ankthit, depresionit, mbështetje emocionale dhe shërbime sociale.

Duhet theksuar se përveç pajisjes së studentëve me shprehje metodologjike për studim dhe kërkim shkencor, të aftë për zbatimin praktik të njohurive dhe kompetencave të ndërtaura prej tyre, programi i studimit është i hartuar në plotësim dhe të kërkesave për licencimin e tyre në këtë profesion (licenca e psikologut), në zbatim të Ligjit 40/2016, datë. 28. 01. 2016 “Për “Urdhrin e Psikologut në Republikën e Shqipërisë”. Licencimi, krijon mundësi për të ushtruar profesionin e psikologut në zyrat e këshillimit, në klinikat psikologjike të shërbimeve psiko-sociale e psiko-edukative, në të gjitha institucionet e sistemit arsimor, në qendra kërkimore dhe në institucione ndërkombëtare.

Bazuar në Raportin e vlerësimit të brendshëm si dhe në të dhënat e grumbulluara nga vizita në institucion vihet re se Departamenti i Psikologjisë është njësi bazë, që aktualisht ofron 2 programe studimi përkatësisht:

- Bachelor në Psikologji (Akreditim periodik me Vendim nr.56, datë 10.7.2017 të Bordit të Akreditimit)
- “Master i Shkencave” në “Psikologji Shkollore dhe Edukimi” (program në proces akreditimi).

### Vlerësimi sipas Standardeve

Standardi/Kriteret	Vlerësimi sipas standardeve
<b>Standardi I.1 - Institucioni ofron programe studimesh</b>	<b>Sh në përputhje me misionin dhe qëllimin e tij.</b>
<b>Kriteri 3</b> Programet e studimeve hartohen në përputhje me misionin dhe qëllimin e institucionit;	<b>E konfirmojmë që:</b> - Programi Msc në “Psikologji shkollore dhe edukimi” është ndërtuar dhe funksionon në frymën dhe në përmbushje të qëllimit dhe misionit të institucionit. Pikërisht bazuar te statuti dhe rregullorja e këtij institucioni ku janë specifikuar këto misione dhe objektiva vihet re se objektivi i programit të studimit është pajisja e studentëve me njohuri të thelluara teorike, praktike dhe shkencore në fushën e psikologjisë e specifikisht në psikologji shkollore
<b>Kriteri 4</b> Programet e studimeve hartohen në përputhje me nevojat e tregut të punës;	
<b>Kriteri 5</b> Programet e studimeve hartohen në përputhje me zhvillimin ekonomik të vendit;	
<b>Kriteri 6</b> Programet e studimeve pasqyrojnë vullnetin e institucionit për ruajtjen e vlerave kulturore të kombit.	

dhe edukimi, si dhe me kompetenca për studime të mëtejshme, specializime apo trajnime në këtë fushë, si dhe me vlera etike e morale në aplikimin e profesionit të psikologut. Dukshëm është një program masteri që synon të vazhdojë rrjedhën e këtij misioni të Kolegjit universitar Wisdom.

- Programi Msc në "Psikologji shkollore dhe edukimi", operon me objektiva *relativisht* të mirë-përcaktuara për formimin e studentëve. Objektivat *synojnë të* shtrihen tri pista themelore:

a. Dije akademike në disa disiplina të shkencës së psikologjisë,

b. Aftësi dhe kopetenca që potencojnë shërbimin psikologjik në institucionet e edukimit,

c. Repertor sjellor & vlera,

**E Konfirmojmë që:** Programi Msc në "Psikologji shkollore dhe edukimi" *i është referuar nevojave të identifikuar nga tregu i punës. Shërbimi psikologjik në sistemin e shkollimit po fiton të drejtën e qytetarisë në publik, dhe po konfirmohen dhe mbështetet nga institucionet publike përmes urdhërave dhe udhëzimeve dhe një shtrati ligjor që është në procese konsolidimi.*

Bazuar në rregulloren e departamentit që mbulon programin dhe në raportin e vlerësimit të jashtëm ky program studimi është i hartuar dhe licencuar në përputhje me legjislacionin në fuqi dhe me kërkesat e tregut të punës për këtë lloj profesioni. Sipas takimeve me grupit e hartimit të raportit të vlerësimit të brendshëm si dhe me Dekanin e Përgjegjës të departamentit u vu në dukje qëllimi që për vitin akademik 2018-2019, programi i studimit është në proces rishikimi në përputhje me aktet e reja nënligjore që kanë hyrë në fuqi, si dhe me kërkesat e tregut të punës për aplikimin e këtij profesioni.

**Standardi I.2 - Programet e studimeve janë në përputhje me strategjinë për zhvillim të institucionit.**

**Kriteri 1** Programet e studimeve janë përshtatur me strategjinë për zhvillim të institucionit;

**E Konfirmojmë që:** Programi Msc në "Psikologji shkollore dhe edukimi" *është në përshtatje me qëllimet e strategjinë e institucionit.* Kjo bazuar edhe në dokumentacionin e vënë në dispozicion në veçanti statutin e Kolegjit si dhe raportin e vlerësimit të brendshëm mësohet se Fakulteti i Shkencave Ekonomike dhe Shoqërore, në përmbushje të objektivave strategjike të KUWisdom synon që në fushën e psikologjisë të ofrojë edukim të nivelit të lartë mësimor e shkencor në Shqipëri, mbështetur në programe bashkëkohore studimi, zhvillimi e kërkimi shkencor, si edhe në praktikimin e dijeve të marra nga studentët.

**Standardi I.3 - Programet e studimeve ofrohen në përputhje me aktet ligjore e nënligjore në fuqi.**

**Kriteri 1** Përmbatja e programeve të studimeve është në përputhje me kriteret e përcaktuara nga aktet ligjore dhe nënligjore në fuqi;

**Kriteri 2** Emërtimi i programit të studimit është në përputhje me nivelin e kualifikimit të arritur dhe të përcaktuar nga Korniza Shqiptare e Kualifikimit.

**E Konfirmojmë që:** Programi Msc në "Psikologji shkollore dhe edukimi", bazuar në plan programin e këtij Masteri *është ndërtuar relativisht mbi parime universale të një kurrikule akademike nga më e thjeshta te më e komplikuar, dhe nga dija në shkencat e edukimit te dija psikologjike.* Kurrikula

në programin në fjalë, nuk është e limituar në grupmosha specifike. Programi respekton profilin psikologjik të fëmijës dhe relativisht respekton parametrat psiko-fiziko-motorik dhe emocional të grupmoshave.

**E Konfirmojmë që:** Programi Msc në “Psikologji shkollore dhe edukimi”, është konceptuar në sinkron me programe të ngjashme të ndërtuara nga UT, kjo sipas edhe diskutimeve me Dekanin e Fakultetit dhe Përgjegjësen e departamentit përkatës. Mësohet gjithashtu nga raporti i vlerësimit të brendshëm dhe takimet me përgjegjësit departamentale programi synon: ofrimin bashkëkohor të programeve në fushën e psikologjisë dhe angazhimin e studentëve në eksperiencë të ndryshme në fushën e psikologjisë; konsolidimin e stafit akademik të orientuar drejt në mësimdhënies, kërkimit shkencor, dhe bashkëpunimit me studentët; ndërtimin e marrëdhënieve të ngushta të bashkëpunimit me organizata vendase dhe të huaja, për realizimin e praktikave profesionale të studentëve; ndërtimin e marrëdhënieve të bashkëpunimit me Departamente homologe dhe institucione të tjera mësimore, kërkimore dhe shkencore, brenda dhe jashtë vendit.

**Standardi L11 - Institucioni harton një plan zhvillimi të programeve të studimeve, të rezultateve të mësimdhënies dhe të të nxënit.**

**Kriteri 1** Institucioni harton një plan strategjik në nivel institucioni për zhvillimin dhe përmirësimin e programeve të studimeve;

**Kriteri 2** Institucioni harton një plan strategjik në nivel institucioni për përmirësimin e rezultateve të mësimdhënies dhe të të nxënit.

Bazuar edhe në raportin e vlerësimit të brendshëm ku mësohet se K UW që në krijimin e tij është zhvilluar e mbështetur në strategjinë e zhvillimit të tij 2008-2017, pas përfundimit të fazës së konsolidimit të institucionit, K UW harton Planin strategjik të Zhvillimit të Kolegjit Universitar “Wisdom” 2018-2023. Në këtë proces na u komunikua si GVJ se janë përfshirë njësitë bazë/departamentet, njësitë kryesore/fakultetet si dhe njësitë administrative të K UW.

Përsa i përket planit strategjik institucional bazuar edhe në dokumentin e planit strategjik të zhvillimit të Kolegjit 2018-2023, GVJ konstaton se janë të përcaktuara prioritetet dhe objektivat strategjike në përshtatje me sfidat aktuale në fushën e arsimit të lartë, aktet ligjore dhe nënligjore të reja për arsimin e lartë, zhvillimet në shkencat shoqërore, ndryshimet në mjedisin e brendshëm dhe të jashtëm të K UW etj. Në këto dokumente përcakohen qartë objektivat për zhvillimin dhe përmirësimin e programeve mësimore.

**Konkluzionet e vlerësimit:**

Konstatohet që Programi “Msc në “Psikologji shkollore dhe edukimi”, është në përmbushje të politikave kombëtare të edukimit dhe shkollimit, si dhe në përmbushje të qëllimeve të institucionit. Programi është konceptuar në pikëpamjen akademike korrekt. Organizimi i veprimtarive formuese në auditor, praktika mësimore në programin e studimit MSHPSHE, bën të mundur pajisjen e studentëve me njohuri të thelluara teorike dhe praktike në fushën e psikologjisë e specifikisht në psikologji shkollore, si dhe me kompetenca për studime të mëtejshme, specializime apo trajnime në këtë fushë, si dhe me vlera etike e morale në aplikimin e profesionit të psikologut. Gjithashtu, programi përcjell frymën e kushtetutës dhe të ligjit të arsimit parauniversitar, duke bërë që të garantohen qëllimet kombëtare të shkollimit. Programi vihet në shërbim të nevojave të tregut të punës. Tregu ka nevoja për këtë program shkollimi megjithëse nga vizita në institucion nuk rezultojnë studime të mirëfillta mbështetur në instrumente. Gjatë bashkëbisedimit me stafin dhe me studentët, u sollën mjaftueshëm arsyetime dhe argumente se diplomimi në këtë profesion gjen hapësirë

*punësimi. Programi ruan relativisht koherencën horizontale dhe vertikale. Dimensioni i shkencave të edukimit, si: dija shkollore, dija rreth kurrikulës vjen në mënyrë të zbehtë dhe është disi e reduktuar. Kjo "anemi" në pikëpamjen e dijes shkollore vë në pikëpyetje dhe titullin e diplomës 'Psikologji shkollore dhe edukimi'.*

**Standardet dhe kriteret janë plotësuar.**

Sugjerimi për këtë pikë konsiston në:

*Edhe pse programi është i ri dhe është licensuar jo më larg se dy vite përpara (2016) GVJ do të sygjeronet rishikimin plan programit për të përfshirë në të më shumë kredite në dimensionin e edukimit si dija shkollore, organizimi i shkollës apo dija përreth kurrikulës.*

## **2. Struktura akademike e Fakultetit (departamentit përgjegjës për programin e studimit)**

### **Pjesa përshkrimore**

**Terma reference:** përbërësit e njësisë dhe stafet e tyre, kompetencat, Baza e të dhënave të njësisë, freskimi i vazhdueshëm i saj dhe përgjegjësitë e mbajtjes dhe dhënies së informacionit

Programi "Msc në "Psikologji shkollore dhe edukimi", ofrohet në Departamentin e Ekonomisë dhe Shkencave Shoqërore. Gjithë proceset e konceptimit të programit, identifikimin e stafit dhe rekrutimin e tij të jashtëm, e përmbush në instancë më të larta Përgjegjësi i Departamentit të Edukimit.

Studentët që ndjekin programin përgjithësisht kanë përfunduar studimet në Bachelor në KU Wisdom dhe kanë argumentet e tyre pse kanë vazhduar në ciklin e dytë të shkollimit po në KU Wisdom. Kjo u konstatua përgjatë bashkëbisedimit me grupin e studentëve. Këtë program studimi e ndjekin gjithsej 33 studentë, 22 prej tyre kanë përmbushur ciklin deri në fazën e diplomës, ndërsa 11 studentë janë regjistruar në vitin akademik 2018-2019. Studentët vijnë kryesisht nga Tirana, dhe rrethinat. Stafit akademik: (Struktura e PAE dhe PAK), janë konform rregullores së MAS-I për titujt dhe gradat. Në hierarkinë e Kolegjit, Fakultetit/ departamentit: Dekani, Përgjegjësi i Departamentit që mbulon programin në fjalë janë të fushës së edukimit.

Bazuar në raportin e vlerësimit të brendshëm si dhe në dokumentet e Statutit dhe rregullores së institucionit dhe departamentit vlerësohen këto njësi organizative dhe ekzekutive në institucion:

1. Njësitë Kryesore - Fakulteti është njësi kryesore që bashkërendon mësimdhënien dhe veprimtaritë kërkimore shkencore sipas fushave që ofron kjo njësi. Fakulteti organizohet në tre njësi bazë, nga të cilat 2 departamente. Struktura, funksionimi, drejtimi, përbërja dhe detyrat janë të përcaktuara në rregulloren e kolegjit (kjo vërehet edhe në dokumentet e rregullores (neni 21) si dhe në Rregulloren e Njësisë Kryesore të Fakultetit të Shkencave Ekonomike dhe Shoqërore. KUW e organizon aktivitetin akademik në dy fakultete, përkatësisht: Fakulteti i Shkencave Ekonomike dhe Shoqërore dhe Fakulteti i Drejtësisë.

2. Njësitë bazë - Departamenti është njësi bazë mësimore-kërkimore, ku përfshihen disiplina mësimore të ngjashme apo të integruara, si dhe fusha kërkimore homogjene. Njësitë kërkimore shkencore janë njësi bazë (me strukturë të ngjashme me departamentet) fushat e kërkimit të së cilës harmonizohen me ato të departamenteve të njësisë kryesore përkatëse.

Duke ju referuar strukturës akademike, KUW ka në përbërje këto njësi kryesore/bazë:

Fakulteti i Shkencave Ekonomike dhe Shoqërore

1. Departamenti i Ekonomisë
2. Departamenti i Psikologjisë
3. Njësia kërkimore shkencore dhe marrëdhënie me Jashtë

Fakulteti i Drejtësisë:

1. Departamenti i së Drejtës Publike
2. Departamenti i së Drejtës Private
3. Njësia kërkimore shkencore dhe Marrëdhënie me Jashtë

Autoritetet drejtuese të njësitë përbërëse akademike të KUW janë Dekani i cili është autoriteti drejtues i njësisë kryesore (fakultetit), dhe Përgjegjësi i departamentit i cili është drejtuesi i njësisë bazë që drejton të gjithë veprimtarinë e departamentit.

Përgjegjësitë dhe kompetencat e drejtuesit të fakultetit dhe të departamentit janë të përcaktuara në aktet rregullative të brendshme të KU Wisdom në përputhje me legjisllacionin për arsimin e lartë, përkatësisht në Statutin dhe Rregulloren e KUW, si dhe në Rregulloren e njësisë kryesore dhe njësisë bazë [Aneksi 5.1-Rregullore e Departamentit të Psikologjisë].

Gjithashtu, *Organi kolegjal* i njësisë kryesore (fakultetit) është Dekanati si organi kolegjal i fakultetit, i cili përbëhet nga Dekani, Administratori i Fakultetit dhe Përgjegjësit e njësisë bazë (në përputhje me legjislacionin për arsimin e lartë dhe statutin e kolegjit) Ky organ drejtohet nga Dekani.

Gjithashtu institucioni ka edhe *struktura mbështetëse* dhe *njësi ndihmëse didaktike*, të cilat në bashkëpunim me njësitë kryesore dhe njësitë bazë të institucionit, janë në funksion të realizimit të misionit të programeve të studimit dhe të institucionit në tërësi.

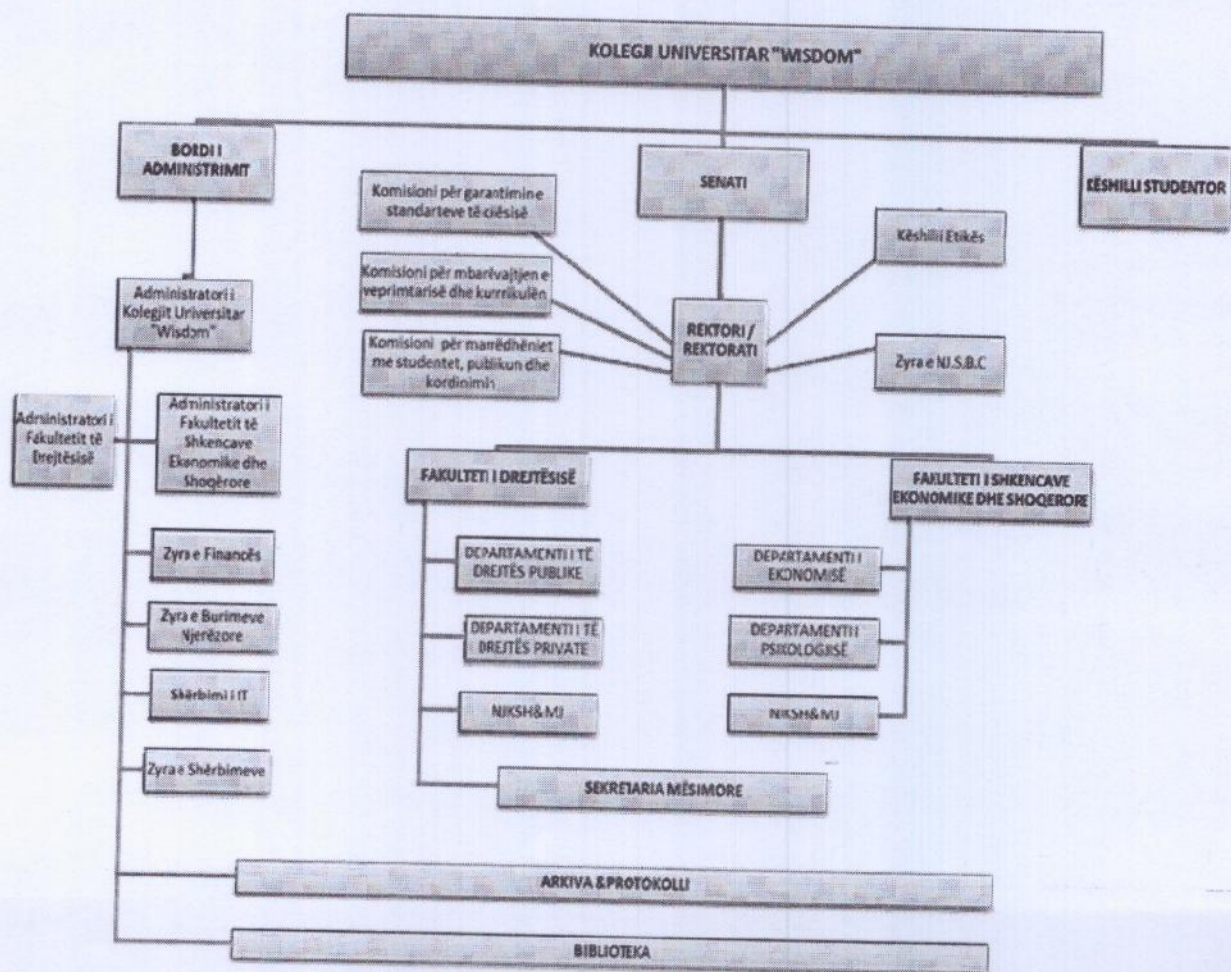
Ashtu siç është paraqitur edhe në RVB, por edhe gjatë takimeve të ndryshme të realizuara në institucion, GVJ ju komunikua se në KUW strukturat mbështetëse janë: Instituti për Kërkim dhe Zhvillim "Wisdom", Klinika e ligjore "Wisdom", Klinika psikologjike "Urtësia" [Aneksi 2- Rregullore e KUW, neni 119], të cilat mbështesin dhe bashkëpunojnë me kolegjin në këto aspekte:

- të formimit të shprehive aplikative e praktike të stafit dhe studentëve;
  - të realizimit të studimeve kërkimore shkencore, të cilat shërbejnë dhe si projekt ide për IKZHË
  - të ideimit të projekteve kërkimore shkencore dhe jo vetëm
  - të ofrimit të shërbimeve për të tretë
  - të organizojë konferenca, workshop, seminar dhe tavolina të rrumbullakta me tematika të cilat janë në interes të stafit dhe studentëve në fusha respektive.
  - të përfshijë stafin dhe studentë në implemetimin e projekteve të ndryshme, që do të jetë një vlerë e shtuar jo vetëm në cv e tyre, por edhe në praktikën e punës.
- ndërsa njësitë ndihmëse didaktike janë: laboratorë informatike; biblioteka etj.

### Vlerësimi i Treguesve të matshëm:

- Struktura akademike e Fakultetit

Kolegji universitar Wisdom ka në strukturën e tij këto njësi: bordin e administrimit, Senatin, Rektoratin, Këshillin studentor, Fakultetet e Drejtësisë dhe Shkencave ekonomike e shoqërore, Sekretarinë mësimore, Bibliotekën dhe arkivën e protokollin. Më poshtë është skema sqaruese.





Të dhëna për Stafin akademik të Fakultetit dhe Departamentit përgjegjës

IAL	Fakulteti i Shkencave Ekonomike dhe Shoqërore 2017-2018						
	Numri i PAE		Numri i PAK		Numri i PA		Total
	Gjithsej	Tituj/Grada	Gjithsej	Tituj/Grada	Gjithsej	Tituj/Grada	
Departamenti i Ekonomisë	7	5	2	1			9
Departamenti i Psikologjisë	7	5	2	1			9
Njësia KShMJ	7	4					7
Personel Administrativ					18		18
Në total	21	14	4	2	18		43

Stafi akademik me kohë të plotë dhe me kontratë i FSHESH, detyra/titull/gradë  
Tabela 2

Departamenti i Psikologjisë 2017-2018						
PAE (Emër Mbiemër)	Detyra në Departament	Titulli /Grada	PAK (Emër Mbiemër)	Titulli /Grada	Institucioni (me kohë të plotë)	
1 Edo Sherifi	Përgjegjëse	Dr.	Arjana Muçaj	Prof. Asoc.	UT	
2 Pëllumb Karameta	Pedagog	Prof. As.	Nora Malaj	Msc.	Parlamenti RSH	
3 Ardita Prendi	Pedagog	Dr.				
4 Stavraq Trako	Pedagog	Dr.				
5 Jetmira Fekolli	Pedagog	Dr.				
6 Eva Janaqi	Pedagog	Msc				
7 Enkeleda Sako	Pedagog	Msc.				

Departamenti i Ekonomisë 2017-2018						
PAE (Emër Mbiemër)	Detyra në Departament	Titulli /Grada	PAK (Emër Mbiemër)	Titulli /Grada	Institucioni ku punon me kohë të plotë	
1 Enriko Ceko	Përgjegjës Departamenti	Dr.	1. Vaso Qano	Prof. As.	CIT, Dekan	
2 Lush Perpali	Pedagog	Prof. Dr.	2. Artan Gjergji	Msc	I vetëpunësuar, bursa e shqiptare	
3 Iljaz Mehmeti	Pedagog	Prof. As.				
4 Ferit Balla	Pedagog	Dr				
5 Ludmilla Shkurti	Pedagoge	Dr				
6 Loreta Çiço	Pedagoge	Msc.				
7 Marjeta Kodra	Pedagoge	Msc.				

Aktualisht, në nivel fakulteti rreth 70 % e stafit akademik me kohë të plotë janë me titull/gradë (14/21).

Dokumentacioni përkatës i marrë në vizitat në institucion

Nga takimet me Përgjegjës të Departamentit të psikologjisë si dhe anëtarët efektivë përbërës të tij nuk u vu re ndonjë ndryshim mbi të dhënat e deklaruara nga Institucioni në raportin e Vlerësimit të brendshëm mbi këta tregues. Të dhënat e stafit akademik efektiv dhe me kontratë ishin të përputhura me ato të dokumentacionit të vënë në dispozicion.

Standardi/Kriteret	Vlerësimi sipas standardeve
Standardi II.2 - Institucioni organizohet në përputhje me aktet ligjore e nënligjore në fuqi, për	

**përmbushjen e misionit të tij.**

**Kriteri 1** Institucioni organizohet në mënyrë që të përmbushë misionin e tij;

**Kriteri 2** Institucioni ka së paku dy Fakultete;

**Kriteri 3** Fakulteti organizohet në njësi bazë. Çdo fakultet ka, së paku, tri të tilla, nga të cilat dy departamente;

**Kriteri 4** Fakulteti ose Instituti i Kërkimit dhe Zhvillimit përbëhet nga, së paku, 3 njësi bazë me objektiva dhe mision të mirëpërcaktuar;

**Kriteri 5** Departamenti duhet të ketë në përbërje të tij të paktën 7 anëtarë efektivë si personel akademik, ndër të cilët të paktën 3 duhet të jenë me gradën shkencore "Doktor".

Duke u bazuar në raportin e vlerësimit të brendshëm dhe në dokumentacionin e vënë në dispozicion nga KU Wisdom gjatë vizitës dy ditore dhe nga dokumentet e konsultuara në institucion u vu re se ka strukturë organizative në përputhje me legjislacionin në fuqi për arsimin e lartë në Republikën e Shqipërisë dhe në përputhje me misionin e kolegjit.

Kolegji, dhe njësitë përbërëse të tij e ushtrojnë veprimtarinë bazuar në ligjin për arsimin e lartë, si dhe në dokumentet rregullative të kolegjit: Statuti dhe Rregullorja e Kolegjit, Plani strategjik i zhvillimit të KUW, si dhe në aktet e tjera të brendshme të rregullojnë aspekte të specifike të jetës akademike të kolegjit.

Kolegji ka në përbërje të tij 2 Fakultete, përkatësisht: Fakulteti i Drejtësisë dhe Fakulteti i Shkencave Ekonomike dhe Shoqërore. Njësitë kryesore kanë në përbërje të tyre nga tre njësi bazë (2 departamente dhe 1 njësi kërkimore shkencore dhe marrëdhënie me jashtë).

Fakulteti i Shkencave Ekonomike dhe Shoqërore:

- Departamenti i Ekonomisë,
- Departamenti i Psikologjisë dhe
- Njësia kërkimore shkencore dhe Marrëdhënie me Jashtë

Departamenti përgjegjës për programin e studimit MSHPESH ka në përbërjen e tij 7 anëtarë efektivë, nga të cilët 5 me tituj/ gradë shkencore (tabela 2- më sipër).

**Standardi II.3 - Njësitë e institucionit angazhohen drejtpërdrejt dhe me përkushtim për realizimin e programeve të studimeve.**

**Kriteri 1** Njësitë bazë dhe kryesore janë të ndërgjegjshme për përgjegjësitë që kanë për realizimin e programeve të studimeve;

**Kriteri 2** Njësitë bazë dhe kryesore përfshihen në procesin e rekrutimit të personelit akademik të nevojshëm dhe në vlerësimin e tij.

Referuar RVB por edhe nga biseda me Dekanin, Përgjegjësen e Departamentit të programit, Zyrën e burimeve njerëzore dhe informacionet e marra nga dokumentacioni vihet re se në Departament nxiten, bashkërendohen dhe administrohen veprimtaritë akademike, veprimtaritë kërkimore shkencore në respekt të lirisë akademike të stafit mësimdhënës.

Bazuar në procedurat e rekrutimit [të paraqitura në dokumentin e -Politika e rekrutimit të personelit akademik] është njësia bazë (departamenti) që identifikon nevojat për staf akademik në përputhje me kërkesat për realizimin e ngarkesës mësimore që pritet të realizohet, propozon kriteret për rekrutim të stafit akademik.

Komisioni i vlerësimit për përzgjedhjen e stafit akademik, përbëhet në shumicë përfaqësimi nga anëtarë të departamentit përkatës [siç vihen re në dokumentin e-Statuti i kolegjit, neni 45].

**Konkluzionet e vlerësimit:**

Bazuar në gjithë dokumentacionin e vënë në dispozicion, raportin e vlerësimit të brendshëm dhe takimet e realizuara në institucion, vlerësohet se institucioni i arsimit të lartë është në përputhje me misionin dhe objektivat e tij si edhe me aspiratat për të shtrirë aktivitetin e tij edhe me gjerë, ka realizuar me korrektesë objektivat e rritjes dhe konsolidimit.

Vihet re se organizimi institucional është i qartë dhe ndodh në dy fakultete kryesore atë të shkencave

ekonomike dhe sociale dhe të drejtësisë. Objektivat e programit të studimit Master shkencor Psikolog shkollor dhe edukimi janë në përputhje me misionin e KU Wisdom. Departamenti i Psikologjisë përbëhet aktualisht nga 7 anëtarë efektivë, nga të cilët 1 me titullin professor i asociuar, 4 anëtarë të brendshëm kanë gradën "Doktor", dhe 2 anëtarë me master shkencor. Gjithashtu, departamenti në bashkëpunim me Dekanatin dhe Zyrën e Burimeve Njerëzore, me qëllim realizimin me sukses të programeve të studimit, përcakton, para fillimit të çdo viti akademik, kërkesat për personel akademik me kohë të plotë ose të pjesshme në përputhje me rregulloren dhe statutin e institucionit. Për të realizuar procedurën e rekrutimit të personelit, ndiqen hapat e rregullores. Rektori i Universitetit ngrë një komision të kryesuar nga Dekani i fakultetit si edhe përgjegjësit e departamenteve dhe personeli akademik i njësive bazë, të cilët bëjnë vlerësimin paraprak të kërkesave të paraqitura.

#### Standardet dhe kriteret më sipër janë përmbushur.

##### **GVJ konstatoi se:**

1. Vihen re pika të forta organizimi i mirë në organigramën e KU Wisdom, ndarja e detyrave të secilit dhe faktit që çdo fakultet udhëhiqet nga objektiva në përputhje me misionin dhe qëllimet e KU të përcaktuara edhe në statut.
2. Pikë tjetër e fortë vihet re të jetë edhe procedura e rekrutimit të stafit dhe respektimi i saj në përzgjedhjen e personelit akademik efektiv dhe atij me kontratë të pjesshme.

### **3. Personeli akademik dhe personeli mbështetës për programin e studimit**

#### Pjesa përshkrimore

**Terma reference:** Të dhëna për kualifikimin e Personelit akademik, ndarja e tij në Personel Akademik Efektiv (PAE) dhe Personel Akademik me Kontratë (PAK), Personel Administrativ (PA), raporti PAE/PAK, raportet: Personel akademik/Personel administrativ/student; nevojat për Personel akademik/administrativ, shpërndarja e ngarkesës për personelin akademik, marrëdhëniet me strukturat e tjera jashtë kohës së punësimit, kriteret e rekrutimit të personelit akademik, etj.

Personeli akademik i Departamentit të Psikologjisë sipas shqyrtimit të dokumentacionit të dorëzuar, ndahet në tre kategori:

- Akademik;
- ndihmës mësimor-shkencor
- administrativ.

Personeli akademik është efektiv dhe me kontratë. Personeli akademik kryen mësimdhënie dhe lektim, udhëheqje detyrash dhe diplome, punë kërkimore shkencore.

Personeli akademik i angazhuar në këtë program studimi për 2 vite akademike paraqitet si më poshtë:

Për vitin akademik **2016-2017** personeli akademik i angazhuar në këtë program studimi është **9** pedagogë gjithsej, nga të cilët **7** janë PAE nga këta: të **7** janë Dr, dhe **2** PAK (1 Prof asoc dhe 1 Msc). Pra raporti PAE/PAK është **77.7%/23.3%**.

Për vitin akademik **2017-2018** personeli akademik i angazhuar në këtë program studimi është **9** pedagogë gjithsej, nga të cilët **7** janë PAE nga këta: **1** janë Prof.As, **6** Dr, dhe **2** PAK (1 Prof asoc dhe 1 Msc). Pra raporti PAE/PAK është **77.7%/23.3%**.

Ngarkesa mësimore është e përbulluar kryesisht nga personel i brendshëm efektiv, më konkretisht për vitin e dytë akademik 2017-2018 personeli i brendshëm efektiv mban ngarkesën prej 7 lëndësh që e mbulon dhe personeli i ftuar mban ngarkesën prej 2 lëndësh.

Vihet re se stafi i brendshëm **mbulon rreth 77% të ngarkesës mësimore** dhe stafi i ftuar **23% të ngarkesës**.

Vihet re se shumica e personelit akademik kanë pasur 1 lëndë si ngarkesë mësimore në semestër për këtë program dhe **2-3** pedagogë efektivë kanë pasur **2 deri në 3 lëndë** si ngarkesë mësimore vjetore për këtë master. Personeli akademik efektiv apo ai me kontratë rekrutohet në fillim viti akademik sipas nevojës së departamentit duke ndjekur rregulloren, statutin dhe bashkëpunuar me zyrën e Burimeve Njerëzore.

Procesi i rekrutimit të personelit akademik nis nga departamenti me identifikimin e nevojave dhe numrin për staf akademik në përputhje me ngarkesën mësimore, për të cilën do të angazhohet ky staf. Është kompetencë e departamentit përcaktimi i kriterëve.

Në programin MSHPESH raporti pedagog /student për vitin akademik 2016-2017 ishte në vlerat 1:5, ndërsa në vitin 2017-2018 në vlerat 1:2.

Raporti PAE/PAK në këtë program për vitin akademik aktual është 7/2, ndërsa për vitin akademik 2016-2017 ishte 7/2.

Stafi mbështetës institucional i programit për vitin akademik 2016-2017 ka qenë 14, ndërsa për vitin akademik 2017-2018 është po i njëjtë 14.

#### **Vlerësimi i Treguesve të matshëm:**

- Numri i Personelit Akademik Efektiv (PAE) dhe Personelit Akademik me Kontratë (PAK), titujt/gradat, (Plotëso Tabelat në Aneks, të cilat mund të plotësohen edhe nga verifikimi i tabelave të paqyruara në RVB)

Për vitin akademik 2016-2017 nga Departamenti i Psikologjisë janë 7 pedagogë efektivë që mbulojnë ngarkesat për vitin e parë të masterit dhe 2 pedagogë efektivë me kontratë. Për më tepër referoju edhe tabelave Nr 4 te Anekset.

Për vitin akademik 2017-2018 nga Departamenti i Psikologjisë janë 7 pedagogë efektivë që mbulojnë ngarkesat për vitin e parë dhe të dytë të masterit dhe 2 pedagogë me kontratë. Për më tepër referoju edhe tabelave Nr 4 te Anekset.

- Këshilli Shkencor i Programit të studimit dhe Koordinatorit/ët e programit të studimit

Këshilli shkencor i programit të studimit është i përbërë nga:

1. Dr. Edo Sherifi
2. Dr. Stavri Trako
3. Dr. Jetmira Fekolli
4. Dr. Enkeleda Stefa

- Të dhënat sipas kualifikimit dhe Raportet midis tyre (Plotëso Tabelat në Aneks, të cilat mund të plotësohen edhe nga verifikimi i tabelave të paqyruara në RVB)

Kryesisht personeli akademik që ka lektuar në këtë program studimi kanë grada dhe tituj, një pedagog staf akademik i brendshëm është me titullin Profesor i Asociuar dhe ka lektuar në vitin 2017-2018 dhe një pedagog po me këtë titull është staf i ftuar akademik. Ndërkohë pjesa tjetër e stafit akademik efektiv është me gradën Doktor. Kualifikimi me grada e tituj është relativisht i kënaqshëm, por stafi që lekturon në të vjen kryesisht prej një backgroundi në studime bachelori në filozofi apo gjuhë letërsi, gjuhë e huaj, gazetari apo matematikë. Ndërkohë kryesisht studimet e nivelit të dytë për stafin akademik efektiv që lektrojnë në këtë program janë në fushat e pedagogjisë, gazetarisë, filozofisë, gjuhë e huaj, komunikimit. Përsa i përket studimeve të ciklit të tretë të stafit kryesisht janë në fushat e pedagogjisë dhe filozofisë.

- Të dhënat sipas seksit (Plotëso Tabelat në Aneks, të cilat mund të plotësohen edhe nga verifikimi i tabelave të paqyruara në RVB)

Personeli akademik efektiv (PAE) paraqitet me këto të dhëna:  
(Tabela nr 6/1 tek Anekset).

Me moshën 25-35 vjeç është përkatësisht 1 person me gradën Doktor.  
(Tabela nr 6/2 tek Anekset).

- Kontratat e punës, njohja me detyrat dhe të drejtat

Gjatë vizitës në institucion u konstatua se kontratat e punës për personelin efektiv janë lidhur në mënyrë korrekte dhe në to janë të paraqitura të gjitha zërat e nevojshëm nga zyra e Burimeve Njerëzore. Kontrata tip për personelin efektiv përmban zërat e: baza ligjore, përshkrimi i punës, detyrat e punëmarrësit, afati i kontratës e koha e provës, vendi i punës, koha e pagës, shpërblimi, koha shtesë e punës, pushimet, lejet, çështje etike, konfidencialiteti, shëndeti e siguria në punë, detyrimet e punëdhënësit, masat disiplinore, zgjidhja e kontratës së punës.

Ndërkohë edhe kontrata e punës për personelin mësimor me kontratë përmban detyrimet dhe të drejtat e punëmarrësit e punëdhënësit dhe specifikimet ligjore të nevojshme.

Cilësia e stafit ndihmës/ administrativ për çdo njësi bazë

Personeli ndihmës administrativ për vitin 2016-2017 është i përbërë prej 14 personash, ndërkohë që për vitin 2017-2018 janë 14 persona që mbulojnë asistencën e sekretariatit dhe atë teknike higjenesanitare.

### Vlerësimi sipas Standardeve

Standardi/Kriteret	Vlerësimi sipas standardeve
<b>Standardi II.1 - Personeli akademik, ndihmës mësimor-shkencor dhe administrativ angazhohen për përmbushjen e objektivave të programeve të studimeve.</b>	
<p><b>Kriteri 1</b> Personeli akademik, ndihmës mësimor-shkencor dhe administrativ i institucionit angazhohen në përputhje me objektivat e programeve të studimeve dhe për arritjen e tyre;</p> <p><b>Kriteri 2</b> Personeli akademik, ndihmës mësimor-shkencor dhe administrativ i institucionit angazhohen në përputhje me strategjinë për zhvillim të institucionit.</p>	<p>Sipas bisedës me Dekanin e Fakultetit të Shkencave Ekonomike e Shoqërore, Përgjegjësit të Departamentit të Psikologjisë, takimit me GVB, takimit me personelin akademik të KU Wisdom, dhe shqyrtimit të DVV mund të thuhet se personeli akademik, ndihmës mësimor-shkencor angazhohet vazhdimisht për të ndjekur procedurat e caktuara.</p> <p>Zyra e burimeve Njerëzore në bashkëpunim me departamentet përkatëse ndjek politikat e nevojshme për të rekrutuar staf të nevojshëm për të përmbushur nevojat e mësimdhënies dhe mbulimit me orë të programeve të caktuara. Kryesisht i gjithë personeli akademik është angazhuar për të realizuar plotësisht programin mësimor në bazë të kurrikulës së miratuar dhe licensuar. Tërësia e produktit universitar është në përputhje me strategjinë e KUW për të rritur efikasitetin dhe profesionalizmin në mësimdhënie për t'u zhvilluar edhe më. <i>Stafi akademik është kryesisht me grada shkencore Doktor dhe njëri prej tyre ka titullin Profesor i Asociuar, edhe pse vijimësia e studimeve të tyre nuk është e specializuar kryesisht në shkencat Psikologjike, për të justifikuar cilësinë në mësimdhënie dhe profilizimin për masterin që po akreditohet, por në ato në ato të mësuesisë, filozofisë, apo gjuhës së huaj. Personeli akademik është me grada shkencore, me edukim Bachelor dhe Master shkencor.</i></p> <p><i>Do të sugjerohej rekrutim i stafit të ftuar me grada e profilizim në fushën e psikologjisë shkollore.</i></p>
<b>Standardi II.4 - Personeli akademik angazhohet në hartimin dhe zbatimin e politikave të zhvillimit të institucionit.</b>	
<p><b>Kriteri 1</b> Personeli akademik luan rol kryesor në hartimin e kurrikulës dhe në vendimet institucionale që i përkasin organizimit të programeve të studimeve;</p> <p><b>Kriteri 2</b> Rekrutimi i personelit të ri dhe përcaktimi i ngarkesës mësimore bëhet në përputhje me aktet ligjore dhe nënligjore në fuqi.</p>	<p>Pas vlerësimit të dokumentacionit të dhënë mund të themi se bazuar në ligjin për arsimin e lartë, në statutin dhe në aktet rregullative të kolegjit stafi akademik është i angazhuar sipas departamenteve, i cili luan rol kryesor në hartimin/ përmirësimin/rishikimin periodik të kurrikulës. Kërkohen mendime vazhdimisht nga departamenti.</p> <p>Nga bisedat me Përgjegjësen e Departamentit mësohet se çdo fillim viti akademik, në mbledhjet e departamentit, stafi akademik me kohë të plotë dhe të pjesshme, diskuton dhe shqyrton lidhur me përditësimin e plan</p>

	<p>programeve të lëndëve (syllabuset) në elementë të caktuar të tij (të rejat e fundit të lëndës, teknologjitë inovative, literatura e përditësuar) etj., sjell propozime mbi disiplina të reja që mund të jenë pjesë e planit mësimor në përputhje me zhvillimit e fushës apo me kërkesat e tregut të punës.</p> <p>Procesi i rekrutimit të personelit akademik bazohet në Ligjin për arsimin e lartë, aktet nënligjore përkatëse në statutin dhe rregulloren e kolegjit, si dhe në politikat e rekrutimit të personelit akademik.</p> <p>Në kontratat e punës së personelit akademik përcakohen qartësisht ngarkesa mësimore, ajo shkencore, administrative dhe këshillimore e çdo pedagogu të brendshëm e të jashtëm. Tejkalmi i saj paguhet nga institucioni, që garanton përgjithësisht një balancim harmonik të ngarkesës mes mësimdhënies dhe detyrimeve të tjera administrative e shkencore të stafit akademik me qëllim që secilatë kryhet me cilësi dhe në kohë të duhur.</p>
<p><b>Standardi III.1 - Institucioni ndjek procedura ligjore dhe transparente për rekrutimin dhe vlerësimin e personelit.</b></p>	
<p><b>Kriteri 1</b> Institucioni ndjek procedura ligjore dhe transparente për rekrutimin e personelit në përputhje me statutin dhe rregulloren;</p> <p><b>Kriteri 2</b> Personeli akademik i punësuar me kohë të plotë në programet e studimeve të ciklit të dytë dhe në programet e integruara të studimeve të ciklit të dytë përbën së paku 70% të personelit akademik të angazhuar për realizimin e programeve respektive të studimeve;</p> <p><b>Kriteri 3</b> Institucioni ndjek procedura ligjore dhe transparente të vlerësimit të personelit;</p> <p><b>Kriteri 4</b> Institucioni mban një bazë të dhënash të raporteve të rekrutimit të personelit, të njoftimeve për vende vakante, etj.</p>	<p>Nga takimi me zyrën e Burimeve Njerëzore, si dhe shqyrtimi i dokumentit të statutit të Institucionit e rregullores së KUW, mësohet se Departamenti në bashkëpunim me Zyrën e Burimeve Njerëzore përcakton para fillimit të çdo viti akademik kërkesat për personel akademik me kohë të plotë ose të pjesshme, bazuar në nevojat për realizimin e programit mësimor. Kërkesa për rekrutimin e stafit akademik, pasi miratohet nga Dekani dhe Rektori, publikohet on-line në faqen zyrtare të kolegjit. Për të realizuar procedurën e përzgjedhjes, Rektori ngre një komision, i cili bën vlerësimin paraprak të kërkesave të paraqitura nga kandidatët. Kandidati parqet kërkesën dhe dokumentacionin përkatës pranë Zyrës së Burimeve Njerëzore. ZBNJ i përcjell Komisionit të ngritur dokumentacionin e paraqitur nga kandidatët. Pas intervistës hartohet raporti nga ana e Komisionit, i cili ia dërgon në formë propozimi për miratim Rektorit.</p> <p>Personeli akademik me kohë të plotë në vitin aktual përbën rreth 77% të personelit akademik të angazhuar në realizimin e programit të tij (7 pedagogë /9 pedagogë gjithsej).</p> <p>Institucioni në praktikën e tij ndjek performancën, arritjet dhe mangësitë e mësimdhënies duke i testur ato vazhdimisht. Këto hapa janë të përcaktuara edhe në rregulloren e Institucionit dhe statutin e tij dhe aspektet kryesore të vlerësimit janë:</p> <p>Procesi i mësimdhënies, veprimtaria shkencore brenda dhe jashtë institucionit, veprimtari të tjera në shërbim të institucionit, puna me studentët në veprimtari të tjera jashtëkurrikulare, ndërtimi i marrëdhënieve të bashkëpunimit me subjekte homologe, kontributi në përhapjen e përvojave inovative, respektimi i afateve për kualifikimin shkencor të marrjes së titujve e gradave shkencore, etj.</p> <p>Miratimi për çdo pedagog efektiv apo me kontratë bëhet një dokument kryesor shkencor që përmban: Deklarimin e personit,</p>

	<p>Vlerësimin e Përgjegjësit të departamentit;  Vlerësimin e Dekanit të fakultetit;  Vlerësimin e ZBNJ  Vlerësimin e administratorit.</p> <p>Institucioni përmban një bazë të dhënashtë raporteve të rekrutimit të personelit, njoftimeve për punë, që është i aksesueshëm në faqen e KUW.</p> <p>Rekrutimi realizohet në mënyrë të hapur, transparente si për kandidatët ashtu edhe për institucionin. Vlerësohet dosja me dokumente, por edhe intervista me personin e interesuar.</p>
<p><b>Standardi III.2 - Personeli akademik (me grada shkencore dhe tituj akademikë) mbulon nevojat e institucionit dhe i ka të përcaktuara qartë përgjegjësitë.</b></p>	
<p><b>Kriteri 1</b> Përgjegjësi i programit ka të paktën titullin “Profesor i asociuar” ose, gradën shkencore “Doktor” (“PHD”) të fituar pranë universiteteve perëndimore dhe përvojë akademike në këto universitete;</p> <p><b>Kriteri 2</b> Titullari i lëndës/modulit në programet e studimeve “Master i Shkencave” ka të paktën gradën shkencore “Doktor”;</p> <p><b>Kriteri 3</b> Titullari dhe pedagogët e lëndës/modulit në programet e studimeve “Master profesional” ka të paktën gradën shkencore “Doktor” ose, diplomën “Master Profesional” ose “Master Shkencash” dhe një përvojë profesionale së paku 5-vjeçare në profesionin në të cilin ofrohet ky program studimi;</p> <p><b>Kriteri 4</b> Rektori, zv/rektori, drejtori dhe zv/drejtori i qendrës ndëruniversitare, dekani, zv/dekani, drejtori, përgjegjësi i departamentit, përgjegjësi i shërbimit, përgjegjësi i programit janë të punësuar me kohë të plotë në institucionin që ofron programin e studimeve;</p> <p><b>Kriteri 5</b> Institucioni siguron personel të mjaftueshëm për udhëheqjen dhe mbikëqyrjen e praktikave profesionale.</p>	<p>Dekan i Fakultetit të Shkencave Ekonomike dhe Shoqërore është Prof. As Pëllumb Karameta.</p> <p>Përgjegjësi i Departamentit, Dr Edo Sherifi, ka gradën shkencore Doktor, të fituar në Universitetin e Tiranës në Pedagogji.</p> <p>Titullari/et i lëndëve në programin e studimeve “Master i Shkencave në Psikologji Shkollore dhe Edukimi” kanë të paktën gradën shkencore “Doktor”</p> <p>Rektori, Dekani, Përgjegjësi i Departamentit janë të punësuar me kohë të plotë pranë KUW.</p> <p>Konfirmohet se institucioni siguron personel të mjaftueshëm për udhëheqjen dhe mbikëqyrjen e praktikave profesionale.</p>
<p><b>Standardi III.5 - Studentët që ndjekin programet e studimeve të ciklit të dytë “Master i Shkencave” apo programet e integruara të studimeve të ciklit të dytë kanë udhëheqës për tezën.</b></p>	
<p><b>Kriteri 1</b> Studentët që ndjekin këto programe studimesh kanë një udhëheqës për punën kërkimore dhe tezën që përgatisin për marrjen e diplomës në përfundim të studimeve të këtij cikli;</p> <p><b>Kriteri 2</b> Udhëheqësi ka të paktën gradën shkencore “Doktor”;</p> <p><b>Kriteri 3</b> Udhëheqësi nuk mbikëqyr më shumë se 5 (pesë) studentë njëkohësisht për temat me karakter kërkimor të aplikuar (si ato të ofruara në programet e studimeve në fushat e shkencave të natyrës, shkencave mjekësore, etj.) dhe më shumë se 10 (dhjetë) studentë njëkohësisht për temat e ofruara në programet e studimeve në fushat e shkencave shoqërore e humane.</p>	<p>Nga takimet me studentët por edhe me stafin akademik që lektron në program mësohet dhe vërtetohet se që në fillim të vitit akademik studentët e vitit të dytë të MSHPESH ftohen që të paraqesin fushën e interesit të tyre përse i përket punimit të diplomës sipas udhëzuesit përkatës.</p> <p>Në fillim të semestrit të dytë, Departamenti i Psikologjisë shpall temat e diplomimit, pas miratimit nga Dekani. Çdo student i caktohet një pedagog, i cili e udhëheq në punën e tij kërkimore për realizimin e tezës sipas formatit të miratuar Udhëheqësi ka të paktën gradën shkencore “Doktor”. Studenti e takon pedagogun sipas një kalendari të miratuar dhe rënë dakord.</p> <p>Raporti i numrit të studentëve për udhëheqës, referuar të dhënave të këtij viti akademik është në vlerën 1 udhëheqës/5 studentë.</p>
<p><b>Standardi III.6 - Fusha studimore-kërkimore në të cilën është specializuar udhëheqësi është në përputhje me fushën studimore në të cilën ofrohet programi i studimit dhe është parashikuar të përgatitet teza.</b></p>	

<p><b>Kriteri 1</b> Fusha studimore-kërkimore në të cilën është specializuar udhëheqësi është në përputhje me fushën studimore në të cilën ofrohet programi i studimit.</p> <p><b>Kriteri 2</b> Udhëheqësi ka njohuri të avancuara teorike dhe aftësi të veçanta kërkimore në fushën në të cilën ofrohet programi i studimeve dhe në të cilën është parashikuar të hartohet teza.</p>	<p>Nga takimet me personelin mësimor efektiv dhe me studentët e përgjegjësën e departamentit, u diskutua se udhëheqësit e temave përpiqen nga departamenti të caktohen në përputhje me kuadrin e specializimit të tyre dhe me fushat specifike të psikologjisë shkollore apo edhe për tema me karakter fushë e edukimit.</p>
<p><b>Standardi III.7 - Institucioni angazhon personel ndihmës mësimor-shkencor dhe administrativ për përmbushjen e misionit të tij.</b></p>	
<p><b>Kriteri 1</b> Institucioni dëshmon një angazhim optimal të personelit ndihmës mësimor-shkencor për realizimin e orëve laboratorike dhe për mirëmbajtjen e laboratorëve e mjediseve shkollore;</p> <p><b>Kriteri 2</b> Institucioni dëshmon një përdorim optimal të burimeve njerëzore për përmbushjen e objektivave të programeve të studimeve të ciklit të dytë.</p>	<p>Konfirmojmë që: u kontaktua dhe bashkëbisedua rrethangazhimit të stafit akademik të brendshëm dhe të jashtëm në përmbushje të leksioneve dhe të seminareve, praktikave pedagogjike.</p> <p>Konfirmojmë gjithashtu që: trupa akademike funksiononte si ekip, kishin pikëprerjet akademike mes tyre, ku mbështesnin njëri-tjetrin duke krijuar rezonancën e nevojshme mes tyre në funksion të cilësisë së përmbushjes së programit.</p> <p>Gjithashtu konfirmojmë që: Praktikant profesional, vlerësoheshin me seriozitetin e duhur nga stafi. Pamë dy kontrata institucionale një me Drejtorinë e cerdheve dhe kopështeve të Bashkisë Tiranë dhe një me Drejtorinë respektive në Kamzë. Mungonte një format i mirë-konceptuar që përmbusheshin nga mentorë të mbyllje të praktikës profesionale.</p>
<p><b>Standardi III.8 - Personeli akademik realizon ngarkesën mësimore të përcaktuar në aktet ligjore e nënligjore në fuqi.</b></p>	
<p><b>Kriteri 1</b> Personeli akademik realizon ngarkesën mësimore të përcaktuar në aktet ligjore e nënligjore në fuqi;</p> <p><b>Kriteri 2</b> Ngarkesa mësimore e zhvilluar nga personeli akademik në programet e studimeve të ciklit të dytë dhe në programet e integruara të studimeve të ciklit të dytë dhe organizimi e drejtimi i tyre, vlerësohen me orë mësimore.</p>	<p>Nga takimet e realizuara me përgjegjësën e departamentit dhe me pedagogët efektivë që japin mësim në këtë master shkencor, si dhe bazuar te RVB faqe 24-25, përcaktimi i ngarkesës mësimore bazohet në aktet ligjore e nënligjore në fuqi. Nga Departamenti përpilohet çdo fillim viti akademik ngarkesa mësimore, bëhet shpërndarja e saj sipas personelit akademik dhe sipas specializimit dhe profilizimit të pedagogut në mënyrë të balancuar për secilin.</p> <p>Ngarkesa mësimore e stafit akademik deri më tani është e shpërndarë në bazë të pozicionit, gradës/ titullit dhe plotëson udhëzimin për ngarkesat e normuara.</p>
<p><b>Standardi III.9 - Institucioni disponon një bazë të dhënash për personelin e tij.</b></p>	
<p><b>Kriteri 1</b> Institucioni disponon një bazë të dhënash të hollësishme për anëtarët e personelit akademik të përfshirë në program dhe të personit përgjegjës për organizimin e programit të studimit;</p> <p><b>Kriteri 2</b> Institucioni disponon për secilin semestër listën e plotë të personelit akademik, të personelit ndihmës mësimor-shkencor dhe personelit administrativ;</p> <p><b>Kriteri 3</b> Institucioni përcakton dhe publikon kriteret dhe procedurat për rekrutimin e personelit akademik.</p>	<p>E konfirmojmë që: departamenti i burimeve njerëzore dispononte çdo dokument për çdo staf PAE dhe PAK duke filluar nga të dhënat personale deri tek ato akademike/profesionale.</p> <p>E konfirmojmë që: zyra e personelit dispononte çdo dosje të stafit PAK që mund të ishin qoftë edhe të angazhuar semestral. Konstatuam që rekrutimi bëhej i hapur në faqen e institucionit.</p> <p>Konfirmohet senuk konstatohet asnjë rast rekrutimi të titullarit/ve të programeve pa titullin shkencor, minimalisht DR, dhe vetëm një rast MSc si staf PAK.</p> <p>Institucioni kujdeset të publikojë vazhdimisht kriteret për rekrutim në burimet elektronike e media.</p>
<p><b>Konkluzionet e vlerësimit:</b> Përgjithësisht ajo që vihet re në në KUW dhe sidomos edhe në departamentin e Psikologjisë është fakti se institucioni ka realizuar në mënyrë korrekte procedurat e rekrutimit të personelit akademik dhe atij mbështetës në përputhje me kriteret e përcaktuara në Rregulloren e Kolegjit. Në Departamentin e Psikologjisë janë afruar mësimdhënës me përvojë në lektim.</p>	



Gjithësesi, duhet punuar edhe më për të arritur afatet e përcaktuara për kualifikimin e mëtijshëm shkencor të personelit, si vazhdimësia e marrjes së titujve dhe gradave shkencore si detyrë e gjithsecilit, e parashikuar edhe në kontratën e punës.

Insitucioni ka në përbërje të tij staf akademik të kualifikuar sa i përket gradave e titujve. Numri i pedagogëve me grada shkencore është rritur në vijimësi sipas planeve të tyre të studimeve për titujt pauses sipas legjislacionit në fuqi.

Brenda strukturave të institucionit funksionon "Instituti për kërkim dhe zhvillim Wisdom". Ky institucion për nga mënyra si është konceptuar, mund të ridimensionojë dhe rrisë cilësinë e programit.

**Standardet dhe kriteret në lidhje me këtë rubrikë janë përmbushur kryesisht.**

*Sugjerimi i GVJ për këtë pikë lidhet me rishikimin e cilësisësë kualifikimit të stafit që lektron në këtë master shkencor në drejtimin psikologjik, ndaj për këtë arsye do të sugjerohej rekrutim i stafit efektiv apo edhe të ftuar me grada e profilizim në fushën e psikologjisë shkollore.*

**4. Infrastruktura në funksion të programit të studimit, logjistika dhe shërbime të tjera ndaj komunitetit**

**Pjesa përshkrimore**

**Terma reference:** mjediset, infrastruktura, teknologjitë e informacionit, biblioteka, shërbime të tjera për studentët, residencat.

Sipas raportit të vlerësimit të brendshëm si dhe gjatë vizitave dy ditore në institucion mund të thuhet këto evidente: si godinë universitare, objekti është funksional por, me një vendndodhje në një zonë urbane kryesisht të ngarkuar. Objekti është i mirë-përshatur në funksion të përmbushjes së programit në fjalë. Ka mjedise ku përmbushet mësimdhënia, salla leksionesh, salla me hapësirë të vogël ku zhvillohen seminarët, dhe një sallë konferencash në parametra standarde dhe mirëpajisur në teknologji. Administrata në funksion të programit, ka mjedise ku përmbush detyrimet e saj si dhe mjedisi i sekretarisë ku studentët kontaktojnë për nevojat e tyre individuale janë të mirë organizuar, funksionale. Teknologjia është e pranishme në mjediset ku zhvillohet mësimdhënia. **Mjedisi i bibliotekës është pjesë e mjedisit universitar, por relativisht modest në pikëpamjen e titujve akademike që janë në funksion të studentëve në programin në fjalë. Hapësira e bibliotekës ishte relativisht me kapacitet të reduktuar, por e pajisur me teknologjinë e kohës.** Infrastruktura higjienike rezulton e mjaftueshme dhe e mirë-mbajtur. Mjedisi fizik dhe tabelat informuese për studentët janë të mirë-menduara. Zyrat e stafit: Dekani, Departamenti, Rektori, Sekretaria dhe të tjera janë të mirë-mobiluara dhe me infrastrukturën e nevojshme.

Shërbimet për studentët si fotokopje, mjediset e të nxënit, mjediset e pushimit janë funksionale. Rezulton që RVB ka raportuar në mënyrë korrekte panoramën.

Sipas Raportit të vlerësimit të brendshëm dhe nga verifikimi ku konkretisht u vu re se Kolegji Unversitar Wisdomushtron veprimtarinë e tij në ambientet e vëna në funksion prej një sipërfaqe totale rreth 2708 m<sup>2</sup>, nga të cilat 1678 m<sup>2</sup> janë sipërfaqe ndërtimi dhe 1030 m<sup>2</sup> janë ambiente çlodhëse rekreative për personelin akademik dhe studentët. Ambientet e KUW përbëhen nga 2 godina kryesore brenda kampusit, godina e parë (5 katëshe) me një sipërfaqe në funksion të procesit mësimor prej 1260 m<sup>2</sup> dhe godina e dyte (4 katëshe) 418 m<sup>2</sup> kryesisht në funksioni të personelit akademik dhe administrativ [dokumentet verifikuese - Planimetria e godinave dhe kontratat e qerasë]. Në godinën e parë e cila siç edhe e cituam më sipër është në funksion të procesit mësimor gjenden: salla leksionesh, seminaresh, konferencash me kapacitet nga 30 deri në 120 studentë; laboratorë të pajisur me pajisjet e nevojshme, bibliotekë, kafeteri, ndërsa në godinën e dytë janë kryesisht zyra për stafin akademik dhe administrativ, si dhe qeverinë studentore. Në çdo godine dhe kat gjendeshin kuti të ndihmës së shpejtë dhe fikse zjarri të lëvizshme dhe statike. Ndriçimi është i bollshëm. Godina ishte e pajisur me internet wireless në të gjitha ambientet e saj dhe e aksesueshme për të gjithë studentët. Zyrat për personelin akademik dhe administrativ- janë të mjaftueshme e komode për punë individuale të pajisura me të gjitha mjetet e nevojshme logjistike. *Ambientet e bibliotekës*, salla audiovizive, teknologjia etj.-Për bibliotekën dhe teknologjinë janë vënë në dispozicion 1 sallë me kapacitet rreth 45 poste leximi, 40 poste interneti të pajisura me kompjuter. Çdo ambient pune i kolegjit është e pajisur me kompjuter me akses në internet. I gjithë stafi akademik dhe administrativ ka adresë elektronike me domain-in e kolegjit [emer.mbiemer@Wisdom.edu.al](mailto:emer.mbiemer@Wisdom.edu.al). Në bibliotekën e kolegjit, ngritur që me hapjen e institucionit, disponohej një pjesë e literaturës bazë dhe ndihmëse.

Çdo student/pedagog ka të drejtën e antarësimit falas në bibliotekë dhe të përdorimit të katalogut elektronik online [www.cobis.al](http://www.cobis.al). Biblioteka e Kolegjit Universitar "WISDOM" është bërë pjesë e sistemit kombëtar bibliografik COBISS.AL. Baza e të dhënave COBIB.AL është e një rëndësie thelbësore për sistemin COBISS.AL (sistemi bibliografik kombëtar për vlerësimin e rezultateve të kërkimit në Shqipëri), sepse ka rol qendror në sistemin e katalogimit të përbashkët, në kërkimin e informacioneve bibliografike dhe në udhëheqjen e bibliografive të kërkuesve shkencorë shqiptarë. Baza përmban regjistrime bibliografike për materiale libra (monografi, seriale, artikuj) dhe jolibra (CD, DVD etj.),

Gjithashtu, GVJ ju komunikua se institucioni aktualisht po implementon në Sistemin Informatik të Menaxhimit të Kolegjit (SIMK) module të tjerë (te integruara me modulën e menaxhimit të studentëve) si: moduli burimet njerëzore, moduli financiar, me qëllim menaxhimin me efikasitet dhe efikasitet të burimeve njerëzore, rezultateve të provimeve në bazë semestri, viti akademik si dhe informacione të tjera didaktike në dispozicion të studentëve dhe stafit, si dhe të mundësit të kryerjes së një sërë raporteve analitike nga sistemi në kohë reale.

Në strategjinë afatshkurtër të kolegjit është parashikuar pajisja e godinës qendrore me ashensor, pavarësisht se deri më tani nuk rezultojn të ketë studentë me aftësi të kufizuara të regjistruar në kolegji [dokumenti-Projekt buxheti 2018].

#### Vlerësimi i Treguesve të matshëm:

##### Mjediset për Programin e studimit

Mjediset për Fakultetin/përgjegjës për programin e studimit	Sasia	Sipërfaqja
Salla për leksione/seminare	11	910m <sup>2</sup>
Klasa për terapi	1	30 m <sup>2</sup>
Salla për konferenca/leksione (120 vendeshe)	1	150m <sup>2</sup>
Laboratorë informatike	1	62m <sup>2</sup>
Salla interneti	1	65 <sup>2</sup>
Salla për bibliotekë		
Mjedis për fotokopjime, librari etj	2	
Zyrë informacioni për studentët	1	50 m <sup>2</sup>
Korridore/holle		271 m <sup>2</sup>
Mjedise sportive	-	-
Mjedise shërbimi për të tretë	-	-
Mjedise për aktivitetet e qeverisë studentore	1	20 m <sup>2</sup>
Mjedise shlodhëse si kafeteri/ fast-food/etj	1	80 m <sup>2</sup> /989 m <sup>2</sup>
Nyje hidro-sanitare për studentët	10	40 m <sup>2</sup>

##### Mjediset për stafin:

Mjediset për stafin:	Sasia	Sipërfaqja
Zyra për Dekanin/zv dekanin/ kancelarin	1	16 m <sup>2</sup>
Zyra për sekretarinë mësimore	1	50 m <sup>2</sup>
Zyra për departamentet/qendrat kërkimore	2	20 m <sup>2</sup>
Zyra për personelin akademik	3	72 m <sup>2</sup>
Zyrë për financën	1	10 m <sup>2</sup>
Zyrë për Njësinë e SBC	1	12 m <sup>2</sup>
Salla për mbledhje	1	106 m <sup>2</sup>
Mjedis për stafin e shërbimit	1	4 m <sup>2</sup>
Nyje hidro-sanitare për personelin akademik	4	48 m <sup>2</sup>

- Dokumentacioni përkatës i marrë në vizitat në institucion U verifikuan të dhënat nga RVJ dhe u vëzhguan të dhënat e shkruara në raport, si dhe dokumentacioni i kontratës së qirasë së godinës.

#### Vlerësimi sipas Standardeve

Standardi/Kriteret	Vlerësimi sipas standardeve
--------------------	-----------------------------

**Standardi II.5 - Institucioni siguron infrastrukturën e nevojshme për realizimin e programeve të studimeve të ciklit të dytë dhe të programeve të integruara të studimeve të ciklit të dytë që ofron.**

**Kriteri 1** Institucioni ka një vendndodhje të përhershme, që nënkupton mjedis qendror administrativ dhe mjedis ku zhvillohet veprimtaria mësimore;

**Kriteri 2** Këto mjedise janë në dispozicion të institucionit për jo më pak se 6 vjet;

**Kriteri 3** Nëse programi i studimit ofrohet në më shumë se një godinë, institucioni siguron menaxhim efikas dhe kontroll të vazhdueshëm për arritjen e standardeve dhe zbatimin e politikave arsimore të hartuara për realizimin e programeve të studimeve që ofron;

**Kriteri 4** Institucioni garanton kapacitete dhe mjedise të mjaftueshme për realizimin e praktikave profesionale të parashikuara për realizimin e programeve të studimeve në fushat e shëndetësisë, veterinarisë, bujqësisë, shkencave teknike, etj.

Nga vizita në Kolegji dhe mjediset e tij, mund të thuhet se ky institucion e ushtron aktivitetin e tij në një godinë moderne dhe funksionale.

Vendndodhja e përhershme e kolegjit ndodhet në Ruga "Medar Shtylla", Tiranë. Në 2 godinat që disponon kolegji [dokumenti-Planimetria e godinave dhe kontratat e qerasë], zhvillohet aktiviteti akademik dhe administrativ i tij.

Në planin mësimor të programit të studimit Master i Shkencave në Psikologji Shkollore dhe Edukimi është planifikuar që studenti të realizojë 275 orë praktike. Ky aktivitet praktik mësimor zhvillohet pranë institucioneve dhe shoqërive shtetërore ose/dhe private me të cilat kolegji ka marrëveshje. Gjithashtu, pasi u mundësua nga organet kompetente hapja e Klinikës psikologjike "Urtësia" (me themelues Wisdom shpk) [Aneksi 9-Akti për hapjen e Klinikës psikologjike "Urtësia"] këtë vit zhvillimi i praktikave do të kryhet dhe pranë këtij institucioni.

**Standardi V. 1- Institucioni vë në dispozicion të studentëve bibliotekën e tij.**

**Kriteri 1** Institucioni siguron tekste mësimore cilësore dhe literaturë ndihmëse të mjaftueshme dhe bashkëkohore;

**Kriteri 2** Në bibliotekë ka literaturë të mjaftueshme që e ndihmon studentin për realizimin me sukses të programit të studimit, të projektit kërkimor shkencor dhe për përgatitjen e tezës;

**Kriteri 3** Në bibliotekë ka botime periodike dhe librari elektronike, të cilat përmbajnë libra apo revista shkencore të nevojshme për realizimin me sukses të programit të studimit, të projektit kërkimor shkencor dhe për përgatitjen e tezës;

**Kriteri 4** Përgjegjësit e programit kanë hartuar një plan të detajuar për shtimin e zërave të bibliotekës në mbështetje të programit të studimit, të projektit kërkimor shkencor dhe për përgatitjen e tezës nga studentët, përfshirë edhe buxhetin e planifikuar për këtë qëllim;

**Kriteri 5** Biblioteka ka orare të shërbimit në përshtatje me oraret e programeve të studimeve dhe nevojat e studentëve.

Nga vëzhgimet në institucionin në mjediset e bibliotekës institucioni siguron tekste mësimore dhe literaturë ndihmëse të mjaftueshme dhe bashkëkohore në gjuhën shqipe dhe të huaj.

Institucioni vë në dispozicion të studentëve 8940 tituj (hard copy dhe online) të profilit të shkencave psikologjike në bibliotekë e cila pasurohet në mënyrë periodike me botime (revista shkencore, libra, etj.)

Titujt në bibliotekë janë klasifikuar sipas profileve dhe disiplinave dhe informatizimi i saj është bërë sipas sistemit të katalogimit cobis.

Gjithashtu është e disponueshme për studentët dhe stafin biblioteka online [www.ebookcentral.proquest.com](http://www.ebookcentral.proquest.com), që ndikon në realizimin me sukses të programit të studimit, të projekteve kërkimore shkencore dhe për përgatitjen e tezës së diplomës.

Kolegji ka të institucionalizuar bashkëpunimin me këtë kompani nëpërmjet kontratës bilaterale [dokumenti-Kontrata e bashkëpunimit me PROQUEST].

Kolegji në vijimësi ka parashikuar në buxhetin vjetor një fond të posaçëm për pasurimin e literaturës të fundit në bazë të kërkesave të stafit akademik paraqitur nga departamentet [dokumenti-projekt buxheti 2018].

Orari i shërbimit të bibliotekës është në përshtatje me orarin mësimor dhe nevojave të studentëve (8.30-19.30).

**Konstatohet gjithashtu se: Titujt akademikë dhe literatura në funksion të programit rezultojnë të jetë relativisht të mirë. Por mungojnë titujt e konfirmuar që lidhen drejtëpërsëdrejti me programin në fjalë si manuale bazale dhe periodike që do të ndihmonin studentët në përmblidhje të programit. Institucioni nuk ofron informacion se cila është shumica e shpenzuar në funksion të literaturës. Ekziston një marrëveshje me PROCUEST. Studentët të regjistruar në bibliotekë janë vetëm 11 nga 22. Studentët përdorin si literaturë bazale kryesisht, leksionet e stafit akademik.**

*Nuk u konstatuan në bibliotekë gjithashtu kopje të pranishme të cikleve të leksioneve të pedagogëve që lektronin në këtë program studimi.*

**Besojmë që:** Stafi akademik ka relativisht dijeni se cilat Manuale bazale ju duhen studentëve për të përmblidhur dijet bazë në shërbimin psikologjik, por nuk e kanë adresuar

seriozisht kërkesën e tyre të vendimarrjet dhe në politikat financiare të Institucionit. *Nuk konstatojmë që stafi i bibliotekës bën hulumtime të qëllimta të studentët për të identifikuar nevojat e tyre dhe nuk promovon botime të reja të institucioneve si motra në fushën e psikologjisë dhe edukimit. Nuk gjetëm raste të kishite këmbime literature apo botime të përbashkëta me institucionet, me të cilat kanë memorandum bashkëpunimi. Konstatojmë bashkëpunimin me Urdhërin e Psikologut.*

**Standardi V. 2- Institucioni vë në dispozicion të studentëve laboratorë të mjaftueshëm dhe mjedise të përshtatshme mësimore.**

**Kriteri 1** Institucioni dëshmon se ka në sasi të mjaftueshme: laboratorë, klasa, zyra, studio e mjedise të tjera me pajisje elektronike dhe të teknologjisë së informacionit, për realizimin e programit të studimeve;

**Kriteri 2** Pajisjet e mjediseve mësimore janë të përshtatshme për mësimdhënie në përputhje me qëllimet e programit;

**Kriteri 3** Laboratorët përmbajnë aparataturat dhe mjetet e nevojshme për plotësimin e kërkesave të programeve të studimeve dhe për zhvillimin e praktikave të parashikuara nga programi i studimit, në përputhje me qëllimet e programit, si dhe mirëmbahen dhe janë në përmirësim të vazhdueshëm;

**Kriteri 4** Institucioni, në varësi të programeve të studimeve që ofron, ka së paku një laborator, për secilin grup leksionesh ku parashikohen praktika laboratorike.

**E pohojmë që:** Institucioni ka mjaftueshëm: klasa, zyra, studio e mjedise të tjera me pajisje elektronike dhe të teknologjisë së informacionit, në funksion të programit.

**E pohojmë që:** Mjediset mësimore janë në parametra hapësinor dhe të arregjuara brenda standardit, referuar numrit të studentëve.

Në programin MSHPSHE nuk ka të planifikuara orë laborator.

**E Konfirmojmë që:** Institucioni, në funksion të programit të studimit, nuk disponon CD profesionale (me theks didaktik) të pajisura me “situata rasti” nga shërbimi psikologjik në institucione edukimi/shkollë/a. CD, të cilat mund të porositen në universitete ku ky lloj shërbimi shtë i konfirmuar për cilësinë. *Kjo do të rriste cilësinë e përmbushjes së programit në fjalë, dhe veçanërisht do të orientonte studentët drejt metodologjive dhe instrumentave teknike se si operohet në kontekste specifike për të ofruar shërbimin psikologjik cilësor dhe të përputhshëm përgjatë edukimit.*

**Konstatojmë që:** Institucioni i ka të mirë rregulluara me marrëveshje bashkëpunimit me institucionet publike dhe jo publike, mundësitë për përmbushjen e orëve në praktikave profesionale të studentëve. Por *mungon identifikimi i sistemit të “mentorëve” në institucione, aq më shumë kur lipset që mentorët të jenë të trajnuar dhe konfirmuar që kanë mjaftueshëm kompetencat profesionale për ta udhëhequr praktikën profesionale të studentit në mjediset e edukimit. Ky shërbim mund “të blihet” nga institucioni në momentin kur liston vend-përmbushjen e praktikave të studentëve.*

**Konkluzionet e vlerësimit:**

Në përfundim të kësaj rubrike, mund të themi se KU Wisdom plotëson shumicën e standardeve të kërkuara, pasi vlerësohet të vendosë në dispozicion të studentëve të këtij programi infrastrukturën e nevojshme për të realizuar me sukses procesin mësimor dhe pjesërisht aspektin kërkimor shkencor të nevojshëm.

Vihen re këto pika të forta të këtyre standardeve: Çdo vit akademik synohet të pasurohet biblioteka me shumë tituj të nevojshëm librash specifike e profesionalë që dalin në treg sipas nevojave të departamenteve; së dyti biblioteka ka libra të dhuruar në hard copy mjaftueshëm në fushat ekonomike, historike, kulturore dhe juridike; studentët kanë mundësi të aksesojnë bibliotekën në orare të përshtatshme për ta; abonimet e vazhdueshme në adresën e [www.questia.com](http://www.questia.com) i japin një zhvillim të madh aksesit të studentëve për të pasur në dorë mundësi kërkimi e studimi; studentët kanë në dispozicion sallat e kompjuterave ku zhvillojnë leksionet përkatëse dhe kryejnë punën e tyre kërkimore shkencore; si dhe të gjitha mjediset mësimore janë pajisur me kërkesat dhe standartet e ligjit në fuqi, gjithashtu praktikat pedagogjike janë të rregulluara në pikëpamjen e marrëveshjes me institucionet e

ngjashme ku ka programe si motra por mungojnë specifikime kontraktuale me institucionin ku permbushet praktika rreth detyrimeve profesionale qe marrin institucionet pritesa ne raport me praktikantin-student.

#### **Nga analiza e standarteve të kësaj rubrike gjykojmë se Standardet përmbushen.**

GVj sugjeron të përmbushen: *mungesa e titujve të botimeve në gjuhën shqipe të literaturës që mund të shërbejë për studentët e programit master shkencor në Psikologji shkollore si kopje fizike, është një numër mjaft modest titujsh për Departamentin e Psikologjisë, dhe në veçanti për Masterin shkencor psikolog shkollor dhe edukimi;*

*Së dyti mungesa e kopjeve të depozituara në bibliotekë ose departament të leksioneve ose cikleve të leksioneve që pedagogët japin në këtë master.*

*Gjithashtu i sugjerohet institucionit lidhur me organizimin e praktikave institucionale që të promovojë nismën për të identifikuar një listë potenciale me mentor në fushën e shërbimit psikologjik. Institucioni mund të zhvillojë politika financiare në shërbim të rekrutimit të shërbimit mentor.*

### **5. Financimi dhe menaxhimi i burimeve financiare**

#### **Pjesa përshkrimore**

**Terma reference:** burimet e financimit, kostoja për student, kapacitetet menaxhuese.

Nga raporti i vlerësimit të brendshëm mësohet se të ardhurat e Kolegjit Universitar "Wisdom", sigurohen nga burimet e tij të financimit, nga tarifat e shkollimit që paguajnë studentët. KUW, nëpërmjet organeve dhe autoriteteve që mbulojnë anën financiare (Administratori, Bordi i Administrimit) të institucionit, në vijimësi kanë përcaktuar politika dhe prioritet për mirëmenaxhimin fondeve të institucionit, përkatësisht në drejtimet si shtimi/përmirësimi i infrastrukturës së institucionit, rritja e numrit të stafit akademik me tituj dhe grada, pasurimi i vazhdueshëm i bibliotekës (tituj të rinj/nr kopje të librave/tituj etj), sistemi i katalogimit të librave, rritja e numrit të PC, videoprojektoreve apo pajisjeve të tjera teknologjike apo edhe financime për aktivitete shkencore dhe veprimtari të tjera etj.

Ndërkohë edhe nga takimet me administratorët e institucionit gjatë dy ditëve të vizitave mund të thuhet se konstatohet që burimi i të ardhurave janë jo vetëm tarifat e studentëve. Mungojnë të ardhurat nga botimet dhe periodiket e institucionit, nga shërbime të tjera si doktorantura e tjera si këto. Në mungesë të informacionit nuk mund të identifikojmë mundësitë financiare të institucionit për të përmbushur sygjerimet tona në shërbim të cilësisë së programit në fjalë.

Institucioni KU.Wisdom, kryen auditime të brendshme të përvitshëm për çështje të ndryshme, vecanerisht gjatë fazës së hartimit të projektbuxhetit. Gjithashtu i është nënshtruar kontrollit të Degës së Tatim Taksave Raporti i auditit i paraqitet administratorit.

#### **Vlerësimi i Treguesve të matshëm:**

Të ardhurat dhe financimet e ndryshme në këtë program studimi (në përqindje):

<b>TË ARDHURAT NGA:</b>	<b>2017</b>	<b>2016</b>	<b>2015</b>
Pushteti qendror			
Pushteti vendor			
Fonde jopublike:			
Grandet për kërkim dhe kontratat			
Konsulencat, shërbimet			
Tarifat për dhe gjatë shkollimit	63. 012. 063	70, 037, 250	46, 609, 602
Sponsorizimet			
Shërbimet trajnuese (kualifikimi i vazhdueshëm)			
Donacionet, aktivitetet sigurorese, fondacione etj			
Aktivitetet tregtare (mensa, kafe, bare, rezidencat, etj)			
<b>SHUMA</b>	<b>63, 012, 063</b>	<b>70, 037, 250</b>	<b>46, 609, 602</b>

- Grantet për kërkim -
- Konsulencat, shërbimet-
- Tarifat për dhe gjatë shkollimit
- Sponsorizimet-
- Shërbimet trainuese (kualifikimi i vazhdueshëm) - 0
- Donacionet, aktivitetet siguruese, fondacione - 0
- Aktivitetet tregtare (mensa, kafe, bare, residencat, - mungojnë)

Shpenzimet për studentët dhe kosto e studimit për student për vit akademik (në përqindje)

Shpenzimet për studentët që ndjekin programin e studimit, kosto e studimit për student për vit akademik.

SHPENZIME		2016	Viti 2015	Viti 2014
1	Paga e sigurime	42, 578, 072	35, 064, 019	28, 856, 962
2	Shpenzimet operacionale	25, 998, 482	29, 183, 879	21, 300, 565
3	Shpenzime infrastrukture amortizimi	1, 124, 812	1, 120, 960.3	1,267,559. 122
4	Shpenzime operacionale	25, 998, 482	29, 183, 879	21,300,565
5	Shpenzime jofiskale	10. 406, 288	-	7, 109, 887
SHUMA		69, 701, 365	65, 368, 858	51, 425, 086. 12

Dokumentacioni përkatës i marrë në vizitat në institucion

Të dhënat e grumbulluara për këtë pikë i korrespondojnë dokumenteve të atashuar në dosjen e akreditimit si kontrata e qirasë, deklaratimet për kostot e shpenzimeve dhe shpenzimet për këtë program studimi, takimi me administratorët gjatë vizitës dy ditore në institucion.

#### Vlerësimi sipas Standardeve

Standardi/Kriteret	Vlerësimi sipas standardeve
<b>Standardi II.9 - Institucioni bën një auditim të përvitshëm (të jashtëm dhe/ose të brendshëm) të situatës financiare.</b>	
<b>Kriteri 1</b> Raporti i auditit paraqet të gjithë situatën financiare për përdorimin e buxhetit të vënë në dispozicion për realizimin e programeve të studimeve të ciklit të dytë dhe programeve të integruara të studimeve të ciklit të dytë;	<b>E pohojmë që:</b> Institucioni ka një raport financiar të përvitshëm të certifikuar nga ekspertë të jashtëm. Institucioni mbulon kostot financiare për shërbimet që ofron.
<b>Kriteri 2</b> Raporti i auditit përmban një pasqyrë të qartë të granteve të huaja të përfituara dhe kontratave të shërbimeve të lidhura në funksion të realizimit të programeve të studimeve të ciklit të dytë dhe programeve të integruara të studimeve të ciklit të dytë;	Në këtë raport paraqiten në mënyrë të hollësishme të gjitha detyrimet financiare, pagat, shpenzimet, etj. Burimi financiar për programin në fjalë sipas RVB konstatohet të <u>jenë kryesisht, tarifat e shkollimit që vijnë nga studentët e këtij programi.</u>
<b>Kriteri 3</b> Raporti i auditit analizon eficiencën e përdorimit të të ardhurave nga tarifat e studentëve në funksion të rritjes së cilësisë së studimeve në këtë cikël studimesh.	
<b>Standardi VI.1 - Institucioni harton një raport financiar të kostove të programeve të studimeve.</b>	
<b>Kriteri 1</b> Institucioni harton një raport që pasqyron të dhëna të hollësishme financiare të kostove për realizimin e programeve të studimeve, si kostot operacionale, kostot fikse të mjediseve dhe të pajisjeve, etj.	Nga Raporti i vlerësimit të brendshëm mësohet se Kolegji universitar harton pasqyra e raporte financiare të të ardhurave dhe shpenzimeve, të cilat përfshihen dhe në plan buxhetin e institucionit. Raportet financiare dorëzohen në Degën rajonale të Tatim Taksave çdo fund muaji mars. Institucioni ka të dokumentuara raportet financiare të detajuara për tri vitet e fundit akademike.
<b>Kriteri 2</b> Institucioni dëshmon se ka një qëndrueshmëri financiare përgjatë kohës së zhvillimit të programeve të studimeve dhe se ka kapacitete financiare të mjaftueshme për përmirësimin e situatës financiare dhe gjenerimin e të ardhurave në të ardhmen.	<b>Konfirmojmë që:</b> Përmirësimi i Programit në fjalë është e garantuar në pikëpamjen financiare, referuar faktit që vetëm të ardhurat nga tarifat e shkollimit mbulojnë edhe

pagën e stafit, por që do të përbënte faktor rreziku në rast se mund të kishte ndërpreje të kontratës, si edhe faktin që tërësia e shërbimeve të tjera mbulohej po me këto të ardhura, ndaj duhet menduar për të siguruar të ardhura nga burime të tjera të rëndësishme dhe qëndrueshme.

#### **Konkluzionet e vlerësimit:**

Për këtë pikë vlerësohet se KUW ka një gjendje të qëndrueshme ekonomike dhe nuk ka detyrime ndaj të tretëve qofshin këta individë apo organizata, banka apo ndaj organeve tatimore. Deklaron me rigorozitet të gjitha pasqyrat financiare të parashikuara në legjislacionin tatimor. Menaxhimi i fondeve i ka shërbyer rritjes së cilësisë dhe përmirësimit të infrastrukturës në shërbim të studentëve, financimin e stafit akademik në botime (revista shkencore e KUW).

Institucioni ofron shërbime dhe mban kontabilitet të rregullt sipas legjislacionit në fuqi.

Institucioni siguron audit të brendshëm dhe të jashtëm. Situata financiare e KU Wisdom për këtë program studimi sigurohet kryesisht nga të ardhurat e studentëve.

Nga analiza e standarteve të kësaj pike gjykojmë se standardet përmbushen.

*GVJ gjykon se përmbushja e programit në fjalë është e garantuar në pikëpamjen financiare, referuar faktit që vetëm të ardhurat nga tarifat e shkollimit mbulojnë pagën e stafit mësimdhënës, por ky fakt mund të përbënte faktor rreziku në rast se mund të kishte ndërpreje të kontratës, ndaj dhe sugjerohet me prioritet bashkëpunime të ndryshme ndër-institucionale dhe projekte të departamentit në mbështetje të programit në fjalë.*

## **6. Sistemi i Brendshëm i Sigurimit të Cilësisë**

### **Pjesa përshkrimore**

**Terma reference:** institucionalizimi i sistemit të brendshëm të sigurimit të cilësisë, ngritja e Njësisë së SBC, funksionimi i saj, vetëvlerësimi dhe përmirësimi i vazhdueshëm i cilësisë, rezultatet e vlerësimeve të jashtme.

Nga vizita në institucion dhe përkatësisht nga takimet me Dekanin dhe Përgjegjësen e Departamentit të Psikologjisë, si dhe me drejtuesen e zyrës së njësisë së sigurimit të brendshëm të cilësisë dhe zhvillimit të kurrikulës në KUW, si dhe nga raporti i vlerësimit të brendshëm, si dhe dokumentacioni i kërkuar në institucion, u vlerësua se KU Wisdom si institucion i kushton vëmendje edhe sigurimit të brendshëm të cilësisë, me qëllim që të sigurojë një veprimtari mësimdhënëse cilësore, të denjë dhe në përputhje me dispozitat e ligjit në fuqi, si dhe bazuar në Statut dhe akte të tjera të brendshme rregullatore.

Njësia e Sigurimit të Brendshëm të Cilësisë (NJSBC), është njësi e ngritur në nivel institucional [dokumenti-Statuti i KU, neni 27; dokumenti- Rregullore e KU, neni 20], e cila ka si qëllim vlerësimin dhe monitorimin e cilësisë së aktiviteteve të tij dhe komponentëve përbërës të tyre si: programeve mësimore, stafit akademik, administrativ dhe ndihmës, studentëve, mësimdhënies, shërbimeve të logjistikës dhe shërbimeve të tjera që ofron. Kjo njësi funksionon bazuar në rregulloren e saj [Dokumenti-Rregullore e funksionimit të Njësisë së Brendshme të Sigurimit të Cilësisë]

Proceset e vlerësimit të cilësisë, të cilat konsistojnë në evidentime, rishikime periodike të proceseve akademike, rekomandime, plane masash, garantojnë që veprimtaritë akademike të shihen si procese në përmirësim të vazhdueshëm në funksion të rritjes së cilësisë.

Verifikohet se për sigurimin e cilësisë, NJSBC realizon në rrugë të drejtpërdrejta takime/biseda të drejtuesve të institucionit me studentët, apo përdorimi periodikisht i pyetësorëve me studentët në kuadër të tërheqjes së opinionit të tyre mbi programin e studimit, për çdo lëndë të programit dhe pedagog. Pas procesit të përpunimit të këtyre gjetjeve, informacioni përkatës i kalon pedagogut përkatës, titullarëve të institucionit si dhe organeve kolegjiale përkatëse çdo fund viti akademik.

U vlerësua se një nga format me të përdorura nga NJSBC është pyetësori me studentet, i cili organizohet dy herë në vit, në përfundim të çdo semestri, për të gjitha programet e studimit dhe për pedagogët. Pyetësorët e hartuar nga NJSBC [dokumenti - Model pyetësori] janë objekt rishikimi/përmirësimi të vazhdueshëm, me qëllim objektivitetin në matjen e kënaqësisë së studentit lidhur me aspekte akademike.

Analiza bazuar në rezultate dhe statistika është burim i rëndësishëm për NJSBC, për të nxjerrë konkluzione dhe rekomandime, plan masash lidhur me përmirësimin e cilësisë për procesin e mësimdhënies, të performancës së pedagogeve dhe stafit administrativ apo për aspekte të tjera nën vlerësim.

Gjithashtu, NJSBC, realizon procesin e vlerësimit të performancës të personelit akademik [dokumenti-Model –Vlerësimi i performancës për personelin akademik] nëpërmjet kritereve të cilët vlerësojnë arritjen nga pedagogu të objektivave të lëndës, angazhimit të pedagogut për përmirësimin e vazhdueshëm të leksioneve, seminareve etj. Aktualisht kjo njësi ka me prioritet hartimin e kritereve të vlerësimit të performancës lidhur me angazhimin konkret të pedagogut në kërkimin shkencor brenda dhe jashtë vendit (si kriter vlerësimi do të jetë numri i botimeve që ai ka publikuar apo ka në proces, çmimeve, financime apo bursave etj), si dhe të angazhimit të pedagogut në veprimtaritë mbështetëse për kolegjin.

Nëpërmjet kontrolleve dhe raporteve periodike që kryen, NJSBC monitoron implementimin dhe realizimin e çështjeve të adresuara strukturave përkatëse të kolegjit, lidhur me cilësinë [dokumenti -Plan pune e NJSBC për vitin akademik 2017-2018].

Zyra e NJSBC është e përbërë nga këto anëtarë të cilët ekzekutojnë detyrat e mëposhtme.

	Anëtarët e NJSBC	Detyra që kanë në NJSBC	Sa vite ka në këtë detyrë
1	Dr. Edit Bregu	Kryetar (FD)	2
2	Dr. Jetmira Fekolli	Anëtar (FSHESH/ DP)	1
3	Msc. Loreta Çiço	Anëtar (FSHESH/DE)	2
4	Msc. Flavia Kenaj	Anëtar(FD)	2
5	Sonila Grami	Anëtar (përqësues i studentëve)	2

#### Vlerësimi i Treguesve të matshëm:

Të dhëna sasiore për punën konkrete në NJSBC për programin e studimit:

Tabela e pjesëmarrjes së studentëve në pyetësor, për vitin akademik 2016-2017:

Ku "Wisdom"	FShESH			
	Psikologji – Bachelor		MShPSHE	StudentëTotal
	V1	V2	V1	
Studentë Gjithsej	14	21	22	57
Të anketuar	10	15	16	41

Tabela e pjesëmarrjes së studentëve, në pyetësor për vitin akademik 2017-2018:

KUW	FShESH- Departamenti i psikologjise					
	Psikologji - Bachelor			MShPSHE		StudentëTotal
	V1	V2	V3	V1	V2	
Studentë Gjithsej	14	12	35	12	19	92
Studente të anketuar	10	10	32	10	15	77

T  
abel  
a  
për  
mbl

edhëse e pjesëmarrjes së pedagogëve në pyetësor për vitin akademik 2017-2018

KUW		
Nr. i pedagogëve gjithsej	Nr. i pedagogëve të anketuar	Nr. i pedagogëve të anketuar në DP
38	23	10

Vetëvlerësimet e kryera dhe rezultatet e tyre

Rezultatet e pyetësorëve, NJSBC i adreson në njësitë kryesore (fakulteteve përkatëse) duke evidentuar problematikat që kanë dalë. Janë rishikuar format e organizimit të mësimdhënies në syllabuset e lëndëve duke futur elementë si studime rasti apo detyra kursi, problematikë kjo e dalë nga rezultatet e pyetësorëve me studentët.

Politikat e përmirësimit të cilësisë mbi bazën e vetëvlerësimeve periodike



Vlerësohet se NJSBC në mbledhjet e tij, periodikisht shqyrton dhe analizon të gjitha problematikat dhe rezultatet të dala nga pyetësorët, duke dhënë dhe rekomandime për strukturat përkatëse. Politika që ndiqet për përmirësimin e cilësisë është trajtimi dhe/ose zgjidhja e problemeve që evidentohen nga struktura të institucionit, nga ankimime të studentëve, apo dhe vetë pedagogët drejtuar autoriteteve drejtuese të kolegjit.

Dokumentacioni përkatës i marrë në vizitat në institucion

Rregullore e funksionimit të zyrës së NJSBC, pyetësorë të plotësuar për pedagogun nga studentët dhe të pedagogëve për njëri-tjetrin, takimet me përgjegjësit e kësaj njësie.

### Vlerësimi sipas Standardeve

Standardi/Kriteret	Vlerësimi sipas standardeve
<b>Standardi I.10 - Institucioni përdor metodologji vlerësimi, instrumente matëse dhe vlerësuese për ecurinë e programeve të studimeve.</b>	
<p><b>Kriteri 1</b> Institucioni përdor metodologji vlerësimi, instrumente matëse dhe vlerësuese për ecurinë e programeve të studimeve;</p> <p><b>Kriteri 2</b> Institucioni e përfshin këtë informacion në vetëvlerësimin që bën për arritjen e sigurimit të brendshëm të cilësisë;</p> <p><b>Kriteri 3</b> Institucioni publikon rezultatet e vlerësimit dhe rezultatet që synon të arrijë;</p> <p><b>Kriteri 4</b> Institucioni, për kryerjen e vlerësimit, përdor metoda të tërthorta ose të drejtpërdrejta.</p> <p><u>Të tërthorta:</u></p> <ol style="list-style-type: none"> <li>Sondazhe: të studentëve që ndjekin programet e studimeve, të të diplomuarve në këto programe në vitet e mëparshme akademike apo në ciklet e ndryshme të studimeve;</li> <li>Sondazhe të vlerësimit të mësimdhënies, kurrikulës, të të mësuarit;</li> <li>Pyetje konceptuale;</li> <li>Intervista;</li> <li>Etj.</li> </ol> <p><u>Të drejtpërdrejta:</u></p> <ol style="list-style-type: none"> <li>Rezultatet e arritura nga studentët në teste të standardizuara kombëtare/ndërkombëtare (p.sh. provimi i shtetit për profesionet e rregulluara, etj);</li> <li>Dëgjime në auditor;</li> <li>Rezultatet e arritura nga studentët në provimet e vlerësuara me nota/pikë;</li> <li>Rezultatet e arritura nga studentët në testimet paraprake dhe përfundimtare, provimet për module, praktikat profesionale;</li> <li>Rezultatet e arritura nga studentët në vlerësimin e detyrave të kryera gjatë zhvillimit të programit të studimit (punë individuale apo në grup, detyra kursi për të analizuar të kuptuarit konceptual, referatat, projektet, provimet, etj.);</li> <li>Vëzhgime gjatë kryerjes së ushtrimeve/praktikës;</li> <li>Rezultatet e arritura dhe cilësia e rezultatit të kërkimit - tezës;</li> <li>Etj.</li> </ol>	<p><b>E konfirmojmë që:</b> Institucioni aplikon instrumente të detajuara semestrale dhe vjetore që kontrollojnë cilësinë dhe vazhdimësinë e mësimdhënjes, si: raportet me studentët, mbështetja që u ofrohet studentëve dhe a është kjo mbështetje periodike/spontane/teorike/. Përgjegjësi i departamentit ndjek ecurinë e cilësisë së mësimdhënjes dhe raportet <i>student-staf</i>, si dhe çdo pedagog raporton dy herë në vit për përmbushjen e programit, dilemat, etj.</p> <p><b>E konfirmojmë që:</b> Departamenti i Psikologjisë që mbulon programin, merr në shyrtime raportet semestrale dhe vjetore dhe projektin ecurinë më tej.</p> <p><b>Konstatuam që:</b> Nga bashkëbiseda me studentët dhe me stafin, verejtëm që, Departamenti i Psikologjisë, për kryerjen e vlerësimit në proces dhe përfundimtar, përdor metoda të tërthorta, të drejtpërdrejta si:</p> <ul style="list-style-type: none"> <li>Sondazhe të studentëve që ndjekin programet e studimeve.</li> </ul> <p>Të drejtpërdrejta:</p> <ul style="list-style-type: none"> <li>Dëgjesa në auditor</li> <li>Testime përgjatë dhe në përfundim të tezave të diplomës dhe praktikave.</li> </ul> <p>Po ashtu vlen të përmendet fakti që kolegji në vijimësi iu mundëson studentëve takime me stafin akademik dhe administrative në prani të NJSBC dhe nxit shprehjen e opinioneve lidhur me procesin mësimor.</p> <p>Vlerësimi i studentëve bëhet sipas formave të përcaktuara në aktet rregullative të kolegjit dhe në syllabusin e secilës lëndë.</p> <p>Vlerësimi i dijeve të studentit përbëhet nga vlerësimi i vazhdueshëm (provimet e ndërmjetme, aktivizimi në seminare, detyrat e kursi/projektet etj) si dhe nga provimi përfundimtar i lëndës. Pësha e pikëve sipas llojit të vlerësimit është sipas specifikes së lëndës (parashikuar në çdo syllabus).</p>
<b>Standardi I.13 - Institucioni publikon rregullisht informacion të paanshëm dhe objektiv, sasior e cilësor, për vlerësimin e brendshëm.</b>	

<p><b>Kriteri 1</b> Institucioni publikon rregullisht broshura, buletine etj., të hartuara dhe botuara nga institucioni, për vlerësimin e brendshëm;</p> <p><b>Kriteri 2</b> Institucioni publikon rregullisht prezantime në faqe interneti, video e audio etj. për vlerësimin e brendshëm.</p>	<p><b>E konfirmojmë se institucioni publikon raportet e vetëvlerësimit në hard-copy të cilat i vihen në dispozicion studentëve dhe pedagogëve. Aspektet themelore të rezultateve të vetëvlerësimit publikohen edhe në faqen zyrtare të kolegjit.</b></p>
<p><b>Standardi II.7 - Institucioni kryen një analizë vjetore për vlerësimin e programeve të studimeve të ciklit të dytë dhe programet e integruara të studimeve të ciklit të dytë.</b></p>	
<p><b>Kriteri 1</b> Institucioni harton një analizë vjetore për vlerësimin e ecurisë së programeve të studimeve të ciklit të dytë dhe programeve të integruara të studimeve të ciklit të dytë;</p> <p><b>Kriteri 2</b> Institucioni harton politika që synojnë përmirësimin e programeve të studimeve të ciklit të dytë dhe programeve të integruara të studimeve të ciklit të dytë.</p>	<p>Nga dokumentet e vëna në dispozicion dhe ato që kërkuam gjatë vizitave u vu re se NJSBC bazuar në relacione, rezultate pyetësorësh, raporte për aspekte të veçanta të procesit mësimor, harton raportin vjetor të saj, në të cilin evidentohet ecuria e programeve të studimit që ofron kolegji.</p> <p>Ky raport bëhet pjesë integrale e raportit vjetor të institucionit Raporti Vjetor i Kolegjit është objekt shqyrtimi dhe diskutimi në mbledhje të përbashkët të Bordit të Administrimit dhe Senatit Akademik, ku dhe përcaktohen synimet e mëtejshme të përmirësimit të proceseve akademike në përgjithësi e ato të programeve të studimit të veçanti.</p>
<p><b>Standardi VIII.1 - Institucioni garanton sigurimin e cilësisë në realizimin e programeve të studimeve.</b></p>	
<p><b>Kriteri 1</b> Institucioni ka plotësuar standardet institucionale dhe është akredituar në nivel institucional përpara aplikimit për akreditimin e programeve të studimeve;</p> <p><b>Kriteri 2</b> Institucioni përdor instrumentet e duhura për sigurimin e cilësisë;</p> <p><b>Kriteri 3</b> Institucioni harton një politikë dhe ndjek procedura të caktuara për sigurimin e cilësisë dhe standardeve të programeve të tyre;</p> <p><b>Kriteri 4</b> Institucioni përdor mekanizma formalë për shqyrtimin, miratimin dhe mbikëqyrjen e herëpashershme të programeve të studimit;</p> <p><b>Kriteri 5</b> Institucioni synon ndërgjegjësimin e personelit të vet dhe të studentëve që ndjekin programet e studimeve që ofrohen, për rëndësinë e cilësisë dhe sigurimin e cilësisë në to;</p> <p><b>Kriteri 6</b> Institucioni harton dhe zbaton një strategji për përmirësimin e vazhdueshëm të cilësisë. Strategjia, politika dhe procedurat janë publikuar.</p>	<p>Pohojmë që: KU Wisdom është akredituar si institucion, por, <i>ka ende pa akredituar programe si programi në fjalë, pasi wshtw program qw akoma nuk ka nxjerrw brezin e parw tw tw diplomuarve pasi wshtw hapur ne vitin aakdemik 2016-2017.</i> Institucioni është në pritje të akreditimit të Programit Msc në Psikologji shkollore dhe edukimi.</p> <p><b>E Konfirmojmë që:</b> Institucioni përdor instrumente profesionale për të garantuar në vazhdimësi, cilësinë. I bën në mënyrë periodike dhe raportet i bën të njohura për studentët dhe stafin. Aplikohen dy instrumente për vlerësimin: të drejtëpërdrejta dhe të tërthorta. Besojmë, që, metodat e tërthorta të jenë më të parapëlqyera dhe më pranë të vërtetës.</p> <p><b>Konfirmojmë që:</b> Institucioni përdor mekanizma formalë për diskutimin e kurrikulës si mbledhje të herpashershme për rishikimin dhe përmirësimin e kurrikulës;</p> <p><b>Konfirmojmë se</b> Kolegji në bashkëpunim me NJSBC ka përgatitur dhe zbaton politikën e vlerësimit të cilësisë dhe ndjek procedura të caktuara për sigurimin e cilësisë dhe standardeve të programeve të saj. [dokumenti-Politika e vlerësimit të cilësisë në KU]</p>
<p><b>Konkluzionet e vlerësimit:</b></p> <p>Kjo rubrikë e standartit është e një rëndësie të veçantë për KU Wisdom, pasi në të i kushtohet një kujdes i veçantë për secilinpunonjës, akademikapostafmbështetës, dhe ky i fundit ndiqetmekujdesngastrukturat drejtuese dhe monitorohet në mënyrë të vazhdueshme nga NJSBC. Pika të forta të këtij standardi vlerësohen të jenë: funksionimi efektiv i NJSBC, ndjekja me rigorozitet e të gjithë procedurës së vlerësimit të cilësisë së brendshme duke përfshirë çdo aktor të mundshëm si studentët aktualë, ato të diplomuar, stafin akademik, vetëvlerësimin, përgjegjësit e departamenteve dhe dekanin, raporti me analizën orientuese për rritjen e cilësisë së mësimdhënies për rritjen e cilësisë në të ardhmen, aplikimi i instrumenete të detajuara semestrale dhe vjetore që koontrollojnë cilësinë dhe vazhdimësinë e mësimdhënies në përmbushje të programit Msc në “Psikologji shkollore dhe Edukim”, institucioni nuk lë asnjë disiplinë dhe asnjë pedagog jashtë mundësisë për “Chek” përmes studentëve, se ku çedon apo ku spikat cilësia në mësimdhënie për çdo disiplinë/modul.</p>	

## **POLITIKAT E FORMIMIT TË STUDENTËVE**

### **7. Programi studimit, organizimi i tij**

#### **Pjesa përshkrimore**

**Terma reference:** misioni dhe objektivi i programit të studimit, përmbajtja e programit, organizimi i vitit mësimor, semestrat, plani mësimor me të gjithë elementët e tij (lëndët/modulet, kreditet përkatëse, ndarja e orëve për çdo kredit në varësi të formave të studimit, orët mësimore përkatësisht në auditor/jashtë auditorit të ndara sipas formave të mësimdhënies), literatura dhe materiale të tjera mbështetëse e ndihmëse, etj

Sipas bisedimeve me Dekanin, Përgjegjës të departamentit dhe me stafin akademik, si dhe sipas RVB vërtetohet se studimet e ciklit të dytë Master i Shkencave në Psikologji Shkollore dhe Edukimi në KUW i ofrohen me kohë të plotë dhe në gjuhën shqipe, studentëve që zotërojnë diplomë të ciklit të parë në shkenca psikologjike apo shkenca shoqërore të ngjashme, si dhe zotërojnë (me dëshmi) një nga 5 gjuhët e huaja të BE sipas përcaktimeve në aktet nënligjore. Kohëzgjatja (normale) e programit shtrihet në dy vite akademike me 120 ECTS. Me përfundimin e studimeve të ciklit të dytë Master i Shkencave në Psikologji Shkollore dhe Edukimi, Kolegji lëshon diplomë “**Master i Shkencave në Psikologji Shkollore dhe Edukimi**”, të shoqëruar me suplementin e diplomës.

Objektivat e programit të studimit janë në sinkron me misionin dhe në përmbushje të tij. Përmbajtja e programit fokusohet te dija psikologjike, dija në disiplina specifike të shërbimit psikologjik, psikologjia e edukimit, çrregullimet autike, identifikimi dhe trajtimi tyre. Çështje të psikologjisë së komunikimit, çështje që lidhen me dilemat dhe paradokset që krijohen përgjatë procesit të rritjes janë një tjetër fokus i programit. Programi përmbushet në 14 disiplina kryesisht me fokus shkencën e psikologjisë dhe disiplina specifike të saj. Nga këto 8 prej tyre përmbushen në vitin e parë akademik dhe 6 të tjera në vitin e dytë akademik. Në vitin e dytë akademik praktika profesionale dhe përgatitja e diplomës merr 30 ECTS nga 120 që ka i gjithë programi. Planin mësimor ka disiplina kapilare si ato që u lartpërmendën, module semestrale. Planin mësimor ka ruajtur raportin mes dijes teorike, punës individuale, praktikës profesionale, shkrimit të tezës deri në përmbushje të Diplomës.

Psikologu shkollor dhe edukimi, në përfundim të studimeve dhe marrjes së licencës përkatëse, mund të punësohet në shkolla publike dhe private të sistemit 9 vjeçar dhe atë të mesëm. Formimi i tij gjithashtu ndihmon në kryerjen cilësore të punës në sistemin parashkollor si në kopshte private dhe publike si edhe në çerdhe private dhe publike. Gjithashtu, mundësi punësimi janë dhe organizatat publike dhe private, vendase dhe të huaja që kryejnë aktivitetin e tyre në fushën e psikologjisë.

#### **Vlerësimi i Treguesve të matshëm:**

- Viti i fillimit, qëllimet dhe objektivat e çdo programi studimi

Programi mësimor Master i Shkencave në Psikologji Shkollore dhe Edukimi është licencuar për herë të parë me Urdhër të MAS nr. 192, datë. 22. 04. 2016 [Urdhri i licencimit të programit MShPShE] dhe ky është akreditimi i parë që kryhet për këtë program studimi. Ky master ka nisur aktivizimin e tij në vitin akademik 2016 – 2017. Me anë të programit të studimit Master i Shkencave në Psikologji Shkollore dhe Edukimi studenti merr njohuri të thelluara shkencore mbi parimet e psikologjisë shkollore dhe të edukimit, si dhe aftësi praktike në trajtimin e problemeve me sjelljen e individëve e kryesisht të fëmijëve, adoleshentëve dhe prindërve. Ky master është i fokusuar në këshillimin, marrëdhëniet individ-psikolog, testime dhe vlerësime metodash dhe procedurash. Synohet të promovohet zhvillimi i studentëve sipas procesit mësimor dhe kërkimit shkencor.

- Organizimi i programit të studimit (vite, semestra, javë etj.)

- 1 vit akademik ka 30 javë mësimore në auditor
- 1 Semestër ka 15 javë mësimore në auditor
- 1 ECTS ka 25 orë mësimore punë të studentit

- Plani mësimor sipas viteve akademike, ndarja e ECTS sipas formave të mësimdhënies për çdo lëndë

Në planin mësimor është i përcaktuar viti dhe semestri që do të zhvillohet secila lëndë. Në planin mësimor janë detajuar orët e leksioneve, seminareve dhe krediteve ECTS sipas çdo forme të mësimdhënies.

- Mënyra e përcaktimit të krediteve (ECTS) për format e studimit:

Lëndët vlerësohen me ECTS (kredite) sipas raportit, 1/25 (1 ECTS kredit është i barazvlefshëm me 25 orë pune mësimore dhe individuale të studentit). Përcaktimi i ECTS (krediteve) bëhet nga departamenti i Psikologjisë dhe miratohet nga Dekani.

- Leksionet: 12 orë në auditor dhe 13 orë punë e pavarur e studentit
- Seminaret: 10 orë në auditor dhe 15 orë punë e pavarur e studentit
- Praktika 25 orë në auditor dhe 0 orë punë e pavarur e studentit
- Diploma 5 orë në auditor\* dhe 20 orë punë e pavarur e studentit

\*orë kontakti i studentit me udhëheqësin e temës

- Ndryshimet në Planet mësimore, krahasuar me programet mësimore të licensuara (Plotësoni Tabelën ne Aneks)

Nga të dhënat në departament dhe dokumentet e dhëna është ndryshuar një lëndë nga programi mësimor i licencuar, Lënda 'Pedagogji e Thelluar' me 5 kredite, e parashikuar në vitin e dytë të studimeve të këtij masteri, është ndryshuar në Lëndën 'Teoritë e Komunikimit' po me 5 kredite, po në vitin e dytë të studimeve. Ndryshimi është bërë me Vendim të Senatit të KU Wisdom.

- Planet mësimore të lidhura me personelin akademik përkatës

Plani mësimor mbulohet nga pedagogë të kualifikuar, nga të ciët njëri prej tyre me gradën Prof. Asoc dhe 6 të tjerë me gradën Doktor, por duhet të mbahet në konsideratë nevoja e vijimësisë së kualifikimit të stafit, pasi personeli akademik që lekon në këtë program studimi nuk ka vjimësi kualifikimi në degët specifike të psikologjisë shkollore.

- Vlerësimi për Syllabus-et dhe elementët e tyre, për çdo lëndë.

- Emërtimi i lëndës/modulit
- Viti/semestri kur zhvillohet lënda
- Emri i pedagogut që do të zhvillojë lëndën
- Vendi që zë lënda në formimin tërësor të studentit
- Njohuritë paraprake që duhet të ketë studenti për përvetsimin e lëndës
- Çfarë njohurish dhe aftësish i jep studentit kjo lëndë
- Temat që do të trajtojë lënda në formimin teorik dhe praktik
- Ngarkesa në orë në auditor dhe jashtë auditorit si dhe në ECTS
- Format dhe metodat e mësimdhënies të lëndës dhe raportet midis tyre
- Format e vlerësimit të studentëve
- Detyrimet e studentit për lëndën
- Literatura e detyruar dhe ajo ndihmëse

- Analizë e cilësisë së syllabuseve

Syllabuset paraqiten të plota. Në hyrje të çdo syllabusi jepet struktura e lëndës, përshkrimi i përgjithshëm i lëndës, emri i pedagogut që zhvillon lëndën, si dhe ndarja e orëve mësimore në auditor dhe jashtë auditorit. Janë të përcaktuara detyrimet e studentit dhe forma e vlerësimit. Gjithashtu në syllabus përfshihen edhe detyrimet e studentit për lëndën, rezultatet e të nxëniet, temat e leksioneve dhe seminareve, literatura bazë dhe ajo ndihmëse si dhe kontakti i pedagogut. Zërat e syllabuseve janë të plota dhe ato të nevojshmet. Për vlerësimin e plotë të përmbajtjes së syllabus-eve konstatohet se mungon përmbajtja e cikleve të leksioneve në *hardcopy*, si dhe disa nga titujt e literaturës së detyruar dhe ndihmëse, nuk gjenden në bibliotekën e institucionit dhe nuk janë lehtësisht të aksesueshme për studentët.

## Vlerësimi sipas Standardeve

Standardi/Kriteret	Vlerësimi sipas standardeve
<b>Standardi I.1 - Institucioni ofron programe studimesh në përputhje me misionin dhe qëllimin e tij.</b>	
<p><b>Kriteri 1</b> Institucioni ofron programe të akredituara të studimeve, të organizuara në module dhe të vlerësuara në kredite, sipas Sistemit Europian të Transferimit dhe Grumbullimit të Krediteve (ECTS);</p> <p><b>Kriteri 2</b> Sasia mesatare e krediteve të grumbulluara gjatë një viti nga një student që ndjek një program studimi me kohë të plotë është 60 kredite;</p>	<p>Pas verifikimeve e pohojmë që: Programi “MSc në Psikologji shkollore dhe edukimi” nuk ka diplomuar ende 22 studentët, megjithëse disa prej tyre kanë bërë mbrojtjen e diplomave në muajin korrik të viti 2018, pasi programi është aktualisht në proces akreditimi.</p> <p>Këtë vit akademik 2018-19, studentët e regjistruar në këtë program janë 11.</p> <p>Gjithashtu e Konfirmojmë që: Sasia mesatare e krediteve të grumbulluara gjatë një viti akademik për një student, është 60 ECTS.</p>
<b>Standardi I.2 - Programet e studimeve janë në përputhje me strategjinë për zhvillim të institucionit.</b>	
<p><b>Kriteri 2</b> Programet e studimeve të ciklit të dytë “Master i Shkencave”, “Master i arteve të bukura” apo “Master Profesional” i pajisin studentët që zotërojnë diplomën universitare “Bachelor” me njohuri të thelluara, teorike dhe praktike, si dhe trajnim për kërkim shkencor apo trajnim të mirëfilltë profesional;</p> <p><b>Kriteri 3</b> Programet e studimeve “Master i Shkencave” ose “Master i arteve të bukura” dhe “Master Profesional” synojnë të zgjerojnë njohuritë e fituara në ciklin e parë të studimeve;</p> <p><b>Kriteri 4</b> Programet e integruara të studimeve të ciklit të dytë (në mjekësi, stomatologji, farmaci, veterinari, arkitekturë) i pajisin studentët me njohuri të thelluara dhe kompetenca shkencore, teorike dhe praktike, si dhe trajnim për kërkim shkencor sipas fushës. Pas përfundimit të tyre si dhe përfundimit me sukses të provimit të shtetit për programin specifik, studentët fitojnë të drejtën e ushtrimit të një profesioni të rregulluar sipas ligjit në fuqi;</p> <p><b>Kriteri 5</b> Programet e studimeve të këtij cikli i pajisin studentët me kompetenca të përgjithshme dhe profesionale që synohen të arrihen apo të zgjerohen gjatë zhvillimit të tij;</p> <p><b>Kriteri 6</b> Programet e studimeve “Master i Shkencave” ose “Master i arteve të bukura” dhe programet e integruara të studimeve të ciklit të dytë krijojnë baza të qëndrueshme njohurish për studimet e ciklit të tretë doktoratës, duke përfshirë aftësimin për kërkimin shkencor dhe plotësimin e parakushteve (njohuri, aftësi dhe kompetenca) për pranimin në ciklin e tretë të studimeve;</p> <p><b>Kriteri 7</b> Programet e studimeve “Master Profesional” kanë objektiva të qartë profesionalë, të justifikueshëm, të arritshëm, me synime të qarta për arritjen e kualifikimit të nevojshëm dhe në përputhje me kërkesat e tregut të punës.</p>	<p>Pas shqyrtimit të dokumentacionit të vënë në dispozicion si statuti, rregullorja e programit si dhe plani i programit për këtë master vihet re se studentët e ciklit të dytë MShPSHE pajisen me disa njohuri të thelluara teorike dhe praktike duke përforcuar njohuritë e tyre që kanë marrë gjatë ciklit të parë “Bachelor” dhe njëkohësisht duke u pajisur me aftësi të reja dhe shprehi profesionale. Ky program përgjithësisht është i hartuar në mënyrë që të arrijë këto objektiva:</p> <p>-Aftësimi i studentëve me njohuri, shprehi, shkathtësi këshillimi dhe teknika të avancuara në fushën e Psikologjisë shkollore dhe të Edukimit.</p> <p>-Përdorimi i teknikave, metodave dhe mjeteve, si instrumente për këshillim individual dhe në grup që i aftësojnë studentët të jenë konkurrues në tregun e punës (shkolla, kopshte, çerdhe).</p> <p>Pas përfundimit të programit të studimit, studentët mund t'i nënshtrohen provimit të shtetit (provimi i licencimit) për të fituar të drejtën e ushtrimit të profesionit të psikologut sipas ligjit në fuqi</p> <p>Programi i studimit të ciklit të dytë MShPSHE i aftëson deri diku studentët dhe i pajis ato me njohuritë e nevojshme për të vazhduar më pas ciklin e tretë të studimeve.</p> <p><i>Sugjerohet që lënda “Metodologjitë dhe analizat e të dhënave” (e avancuar) nevojitet të rishikojë literaturën jo vetëm për ta përditësuar me literaturë të viteve të fundit por edhe disa tema të rishikohen dhe sugjerohet të jenë edhe më të thelluara për nivelin master, pasi hyrje dhe informacionin elementar mbi metodat e kërkimit studentët e këtij cikli studimesh e kanë marrë në ciklin e parë të studimeve Bachelor.</i></p>
<b>Standardi I.4 - Programet e studimeve ofrohen në përshtatje me nivelin e studimeve.</b>	
<p><b>Kriteri 1</b> Përmbajtja dhe renditja e objektivave të programeve të studimeve synojnë arritjen e qëllimeve të tyre në përputhje me nivelin e studimeve në të cilin ofrohen ato;</p> <p><b>Kriteri 2</b> Metodot e vlerësimit të studentëve nëpërmjet kontrollit të vazhdueshëm të njohurive me anë të testeve me përgjigje alternative apo provimeve përfundimtare dëshmojnë ecurinë dhe</p>	<p>Programi i studimit Master i shkencave në Psikologji Shkollore dhe Edukimi, ka si objektiva të tij pajisjen e studentëve me formim të thelluar në psikologji në fushat e psikologjisë shkollore dhe edukimit. Synohet përvetësimi i njohurive në fushën e testimit dhe vlerësimit në kontekstin shkollor, problematikat kryesore në këtë kontekst, deri diku edhe këshillimit psikologjik në shkollë dhe pajisja me aftësi praktike</p>

arritjet e studentëve për ciklin përkatës të studimeve.

për të zhvilluar kapacitetet këshillimore, vëzhguese, trajnuese, trajnuese, sidomos parandaluese të psikologut shkollor. Synohet të promovohet zhvillimi i studentëve sipas procesit mësimor dhe kërkimit shkencor. Metodatat e vlerësimit bazohen në vlerësimin e vazhdueshëm.

Programi dhe kurrikula e studimeve të këtij masteri ka pika të forta për të theksuar vazhdimësinë e marrjes së njohurive të duhura për avancimin në fushën e psikologjisë shkollore me mjaft lëndë të profilit përkatës. Por nevojitet të bëhen edhe disa rekomandime të vlefshme për përmirësimin e mëtejshëm të kurrikulës. Të tilla janë:

*Rekomandohet që lënda Metodologjitë dhe analizat e të dhënave, e avancuar, të rishikohet në planprogramin e tematikave që përmban për t'iu përshtatur mbiemrit që ka pikërisht 'e avancuar' me qëllim thellimin e nivelit të parë të kësaj lënde në ciklin Bachelor. Sugjerohet gjithashtu për këtë lëndë që në të të zërë një vend më të rëndësishëm se vetëm një leksion i vetëm (ai i 15-të) metodatat e kërkimit cilësor, pasi një psikologu shkollor do t'i duhet të merret shumë me studime në fushë duke përdorur e aplikuar metoda cilësore.*

*Rekomandohet që lënda e detyruar 'Teoritë e Komunikimit' në vitin e dytë të studimeve të këtij masteri dhe lënda me zgjedhje po në vitin e dytë të studimeve të këtij masteri "Psikologji e komunikimit klinik me fëmijët dhe adoleshentët" të rishikojnë literaturën reciproke për lëndët dhe të mos kenë përplasje, pasi studentët nuk mund të studiojnë në dy lëndë të ndryshme të njëjtën literaturë.*

*Rekomandohet gjithashtu që lënda me zgjedhje 'Psikologji motivacioni e avancuar', në vitin e dytë të studimeve të këtij programi masteri të rishikohet për të thelluar realisht atë që studiohet në këtë cikël për të avancuar me literaturën dhe sugjerohet të specifikohet më tepër në kontekstin shkollor, atë të të nxënësve në strukturat parashkolllore dhe shkollore dhe jo në kontekste të tjera.*

*Sugjerohet gjithashtu të përfshihet në plan programin e këtij masteri në lëndët eksizstuese apo edhe të krijohet hapësira për dy lëndë të reja, e para për çështje të etikës në kontekstin shkollor, pasi siç edhe dihet është një kontekst me problematika të konsiderueshme etike. Dhe e dyta për çështje të organizimit të shkollës apo institucioneve parashkolllore, si funksionojnë ato dhe si janë të organizuara. Një psikolog që do të punojë në këto kontekste duhet të dijë këtë organizim.*

#### Standardi I.5 - Programet e studimeve synojnë të arrijnë dimensione ndërkombëtare.

**Kriteri 1** Programet e studimeve mbështeten në përvojën disavjeçare dhe praktikatat e mira të vendeve europiane;

**Kriteri 2** Programet e studimeve janë ndërkombëtarisht konkurruese për nga elementet që përmbajnë (të dhëna të përgjithshme, objektivat kryesorë, plani mësimor, kreditet, kushtet e pranimit në tometodat e vlerësimit, kriteret dhe procedurat e transferimit të krediteve e njohurive të fituara, diplomat që jepen në përfundim etj.) duke afirmuar vlerat e arsimit universitar në Shqipëri;

**Kriteri 3** Programet e studimeve janë hartuar në përputhje me objektivat e përcaktuar në legjisllacionin dhe direktivat e BE-së për arsimin e lartë dhe profesionet e rregulluara.

**Konfirmojme se** Programi i studimit Master i Shkencave në Psikologji Shkollore dhe Edukimi është hartuar duke u mbështetur në përvojat disavjeçare dhe praktikat e mira të universiteteve vendas kryesisht Universitetin e Tiranës, duke bërë të mundur që të jetë një program konkurrues në rang kombëtar e ndërkombëtar.

*Sugjerohet për çdo rishikim të kurrikulës që departamenti dhe Kolegji mund të ftojnë herë pas here edhe specialistë të jashtëm të fushës në mbledhjet apo tavolina të rrumbullakta për të përmirësuar kurrikulën dhe ngritur atë në nivel konkurrues.*

Megjithatë nga RVB dhe dokumentacioni i vënë në dispozicion (syllabuset e lëndëve) vlerësohet se programi i studimit MShPSHë është i plotë në të gjithë elementet e tij (objektivat kryesorë të programit, plani mësimor, syllabuset, kreditet, kushtet e pranimit në metodatat e vlerësimit, kriteret dhe procedurat e transferimit të krediteve e njohurive të fituara,

	diplomat që jepen në përfundim etj).
<b>Standardi L.6 - Programet e studimeve përfshijnë aftësimin profesional dhe kërkimin shkencor.</b>	
<p><b>Kriteri 1</b> Programet e studimeve të ciklit të dytë dhe programet e integruara të studimeve të ciklit të dytë përfshijnë aftësimin profesional dhe kërkimin shkencor;</p> <p><b>Kriteri 2</b> Programet e studimeve hartohen në përputhje me profilin e Institucionit të Arsimit të Lartë dhe strategjinë e tij për zhvillim;</p> <p><b>Kriteri 3</b> Personeli akademik angazhohet në punën kërkimore shkencore për realizimin e programeve të studimeve;</p> <p><b>Kriteri 4</b> Puna kërkimore e personelit akademik të angazhuar për realizimin e programit të studimeve përkon me synimet për arritjen e qëllimeve të tij.</p>	<p>Programi i Studimit Master i Shkencave në Psikologji shkollore dhe edukimi është ndërtuar në mënyrë që t'i jepet rëndësi aftësimin profesional dhe kërkimit shkencor, nëpërmjet punës së pavarur dhe praktikës profesionale.</p> <p>Programi është në përputhje me profilin e institucionit dhe strategjinë e tij.</p>
<b>Standardi L.7 - Programet e studimeve "Master Profesional" ofrohen në përputhje me nevojat e tregut të punës.</b>	
<p><b>Kriteri 1</b> Programet e studimeve të ciklit të dytë "Master Profesional" ofrohen në përputhje me nevojat e tregut të punës;</p> <p><b>Kriteri 2</b> Programet e studimeve të ciklit të dytë "Master Profesional" synojnë të plotësojnë nevojat në sektorët përkatës të ekonomisë vendase apo të huaj.</p>	Nuk aplikohet për këtë program studimi.
<b>Standardi L.8 - Programet e studimeve marrin parasysh nevojat e tregut të punës.</b>	
<p><b>Kriteri 1</b> Programet e studimeve marrin parasysh nevojat e tregut të punës, dhe hartohen në përputhje me synimet strategjike të zhvillimit ekonomik kombëtar;</p> <p><b>Kriteri 2</b> Institucioni, për vlerësimin e nevojave të tregut të punës, kryen një studim tregu, i cili përfshin:</p> <ol style="list-style-type: none"> <li>a. mundësitë e punësimit të studentëve në tregun vendas ose atë rajonal, komëtar a ndërkombëtar;</li> <li>b. kërkesat e punëdhënësve;</li> <li>c. një parashikim të përafërt për numrin e pritshëm të studentëve që mund të regjistrohen në këtë program;</li> <li>d. numrin e të regjistruarve në programe të ngjashme në institucionet simotra.</li> </ol>	<p>Programi i ciklit të dytë MShPSHE është hartuar duke u bazuar mbi një studim tregu tëndërmarrë nga vetë institucioni nga ku është parashikuar edhe një strategji për programin e studimit. Sipas këtij studimi vlerësohet se 50 studentë ose 40% të diplomuar në programin e studimit të ciklit të parë "Bachelor në psikologji" pranë KUW janë punësuar në sektorin publik, duke përbushur kërkesat e tregut për punësim dhe duke parashtruar kështu nevojën për më shumë thellim njohurish në programe studimi të ciklit të dytë siç është dhe MShPSHE.</p>
<b>Standardi L.9 - Programet e studimeve synojnë ruajtjen e vlerave kulturore kombëtare dhe interesave kombëtare.</b>	
<p><b>Kriteri 1</b> Institucioni ofron programe studimi që nuk bien ndesh me interes kombëtare;</p> <p><b>Kriteri 2</b> Programet e studimeve synojnë të ndihmojnë ruajtjen e vlerave kulturore kombëtare.</p>	<p><b>Konfirmohet që</b> programi synon të formojë vlera etike dhe humane dhe të jenë një vlerë e shtuar për arsimin e vendit. Gjithashtu ky programi ruan vlerat kulturore e humane dhe i përçon përmes profesionit të psikologut.</p>
<b>Standardi L.12 - Kohëzgjatja dhe numri i krediteve për programet e studimeve të këtij cikli janë në përputhje me me ligjin nr. 9741, datë 21.5.2007, "Për arsimin e lartë në Republikën e Shqipërisë", i ndryshuar.</b>	

<p><b>Kriteri 1</b> Programet e studimeve “Master i Shkencave” realizohet me 120 kredite europiane ECTS, ku përfshihen 30-40 kredite europiane ECTS për projektin kërkimor dhe tezën që duhet përgatitur në përfundim të këtyre programeve të studimeve. Kohëzgjatja normale e tyre është 2 vite akademike;</p>	<p>Programi i studimit i ciklit të dytë MShPSHe realizohet me një kohëzgjatje prej 2 vitesh akademike/ 120 ECTS.</p> <p>30 ECTS (25% e totalit të krediteve) nga 120 kredite ne total, janë parashikuar për tezën e diplomës që realizon studenti.</p>
<p><b>Standardi II.6 - Institucioni siguron menaxhimin efikas të informacionit në lidhje me programet e studimeve.</b></p>	
<p><b>Kriteri 1</b> Informacioni i ofruar për programet e studimeve, modulet dhe syllabuset është lehtësisht i konsultueshem për studentët; <b>Kriteri 2</b> Informacioni për programet e studimit, modulet dhe syllabuset ofrohet në forma të ndryshme të shkruara dhe elektronike.</p>	<p>Informacioni mbi programin ofrohet në mënyrë shkresore dhe jepet në momentin e regjistrimit. Përmbajtja e syllabuseve është e konsultueshme për studentët edhe në formë elektronike.</p> <p><b>Konstatohet semungojnë në bibliotekë përmbajtjet e cikleve të leksioneve, të cilat rekomandohet që të bëhen pjesë e programit dhe t'i vihen në dispozicion paraprakisht studentit në formë të shtypur ose dhe elektronike.</b></p>
<p><b>Standardi II.8 - Programet e studimeve të ciklit të dytë dhe programet e integruara të studimeve të ciklit të dytë parashikojnë një plan diplomimi.</b></p>	
<p><b>Kriteri 1</b> Plani i diplomimit shpjegon mënyrën e diplomimit në përfundim të studimeve brenda afatit të parashikuar; <b>Kriteri 2</b> Për realizimin e programeve të studimeve “Master i Shkencave” janë parashikuar 30-40 kredite për projektin kërkimor dhe tezën.</p>	<p>Sipas RVB dhe dokumenteve të shqyrtuara Në suplementin e diplomës dhe në rregulloren e programit MShPSHe shpjegohet mënyra e diplomimit brenda afateve të parashikuara në përfundim të mbarimit të studimeve 2-vjeçare.</p> <p>Në planin mësimor MShPSHe janë të qarta kreditet përkatëse për tezën e diplomës, të cilat janë 30 ECTS dhe praktika profesionale që përfshin punë kërkimore dhe praktike 11 ECTS.</p>
<p><b><u>Konkluzionet e vlerësimit:</u></b></p> <p>Programi i studimit plotëson kriteret ligjore në lidhje me politikat e formimit të studentëve. Përmbajtja dhe organizimi i programit të studimit përgjithësisht është i ndërtuar në mënyrë të përshtatshme dhe brenda kriterëve për arritjen e qëllimit të tij.</p> <p>Dëshmojmë se grupi i studentëve që pret të diplomohet ka qënë një auditor relativisht homogjen, pasi në 90% studentët vijnë nga studimet Bachelor në KU Wisdom.</p> <p>Gjithësesi për përmirësimin e mëtejshëm të kurrikulës së këtij programi GVJ sugjeron këto rekomandime:</p> <p><b><u>Rekomandohet që</u></b> lënda Metodologjitë dhe analizat e të dhënave, e avancuar, të rishikohet në planprogramin e tematikave që përmban për t’iu përshtatur mbiemrit që ka pikërisht ‘e avancuar’ me qëllim thellimin e nivelit të parë të kësaj lënde në ciklin Bachelor. Sugjerohet gjithashtu për këtë lëndë që në të të zërë një vend më të rëndësishëm se vetëm një leksion i vetëm (ai i 15-të) metodat e kërkimit cilësor, pasi një psikologu shkollor do t’i duhet të merret shumë me studime në fushë duke përdorur e aplikuar metoda cilësore.</p> <p><b><u>Rekomandohet që</u></b> lënda e detyruar ‘Teoritë e Komunikimit’ në vitin e dytë të studimeve të këtij masteri dhe lënda me zgjedhje po në vitin e ddytë të studimeve të këtij masteri “Psikologji e komunikimit klinik me fëmijët dhe adoleshentët” të rishikojnë literaturën reciproke për lëndët dhe të mos kenë përplasje nw literaturë.</p> <p><b><u>Rekomandohet</u></b> gjithashtu që lënda me zgjedhje ‘Psikologji motivacioni e avancuar’, në vitin e dytë të studimeve të këtij programi masteri të rishikohet për të thelluar realisht atë që studiohet në këtë cikël për të avancuar me literaturën dhe sugjerohet të specifikohet më tepër në kontekstin shkollor, atë të të nxëniet në strukturat parashkolllore dhe shkollore dhe jo në kontekste të tjera.</p> <p><b><u>Sugjerohet</u></b> gjithashtu të përfshihet në plan-programin e këtij-masteri në lëndët eksizstuese apo edhe të krijohet hapësira për dy lëndë të reja, e para për <u>çështje të etikës</u> në kontekstin shkollor, pasi siç edhe dihet është një kontekst me problematika të konsiderueshme etike. Dhe e dyta për <u>çështje të organizimit të shkollës</u> apo institucioneve parashkolllore, si funksionojnë ato dhe si janë të organizuara. Një psikolog që do të punojë në këto kontekste, duhet të dijë këtë organizim.</p> <p><b><u>Vlerësohet se standardet e mësipërme përmbushen krvesisht.</u></b></p>	



### Pjesa përshkrimore

**Terma reference:** organizimi i mësimdhënies, format e mësimdhënies, ngarkesa dhe cilësia e realizimit, kontrolli i njohurive të studentëve, metodat e mësimdhënies, teknologjitë e mësimdhënies, vlerësimi i brendshëm i mësimdhënies, aktivizimi i studentëve në komponentët e aktivitetit të njësisë etj.

Mësimdhënia është një element i rëndësishëm i procesit mësimor në këtë program studimi. I gjithë programi synohet të përmbushet përmes metodologjive të spikatura të mësimdhënies. Referuar faktit që programi Msc në “Psikologji shkollore dhe edukimi” është një program në shkencat e psikologjisë së aplikuar, stafi priret të përdorë të gjitha format e përcjelljes dhe të përtypjes që identifikojnë sjelljen devijante, stereotipinë dhe repertorin sjellor individual dhe në grup. Aplikohen forma në varësi të disiplinës si dhe në varësi të objektit dhe qëllimit të temës: *leksioni, seminari, detyrat individuale, bashkëbisedimi, debati, avokati i djallit, refleksioni, situata rasti, kërkimi individual*. Këto forma të mësimdhënies i identifikua gjatë bashkëbisedës me stafin (PAE dhe PAK). Procesi i mësimdhënjes përmbushet duke kombinuar metoda klasike si leksioni, me metoda që stimulojnë arsyetimin, argumentin, kontekstin socio-kulturor të sjelljes si dhe metodologji që nxisin të menduarit kritik. “Rasti studimor”, si metodologji, “avokati i djallit”, “debati”, “dialogu” ku pikëpëriten arsyetimet, janë metoda të parapëlqyera nga stafi. Kjo e stimulon metodologjinë interaktive krahasuar me atë të parashtrimit të pastër teorik. Kontrolli i dijeve që marrin studentët përmbushet përmes tezave, mendimit hipotetik arsyetimit intuitiv dhe të strukturuar.

Gjatë procesit mësimor zhvillohen: leksione, seminare, studime rasti, kërkime, detyra kursi, provime të ndërmjetme, provime përfundimtare praktika profesionale dhe punim diplome.

Gjithashtu edhe praktika profesionale është një veprimtari formuese, e cila ndikon drejtpërdrejt në aftësitë praktike të studentit. Këto praktika organizohen dhe zhvillohen në institucione publike dhe private me të cilat Kolegji ka marrëveshje bashkëpunimi [Dokumenti-Lista e marrëveshjeve të bashkëpunimit të KUW me institucione të arsimit të lartë dhe të tjera dhe kopje të marrëveshjeve].

Ndër to mund të përmendim institucione si: Bashkia e Tiranës, Shërbimi Social Shtetëror, Shërbimi Kombëtar i Punësimit, me të cilët janë lidhur marrëveshje bashkëpunimi që ndihmojnë për zhvillimin e praktikave profesionale të studentëve tanë para diplomimit të tyre. Këto praktika ndiqen dhe mbikëqyren nga pedagogje të departamentit, si dhe mbikëqyrësit në institucione (të cilët caktohen bazuar në marrëveshjen përkatëse).

### Vlerësimi i Treguesve të matshëm:

Llojet e Formave të mësimdhënies, për lëndët/modulet për këtë program studimi janë (sipas RVB)

- Leksione 600 orë në auditor
- Seminare 270 orë në auditor
- Praktikë profesionale 275 orë në auditor
- Orë konsultime 150 orë

Format e kontrollit të njohurive

### **Format e kontrollit të njohurive janë:**

Pjesëmarrja dhe aktivizimi gjatë frekuentimit të lëndës - 10 %

Detyra e kursit - 10 %

Testime gjatë vitit - 10 %

Provimi përfundimtar - 70 %

Format e kontrollit të njohurive

Nga raporti i vlerësimit të brendshëm dhe diskutimi me përgjegjës të departamentit si dhe pedagogët që lektrojnë në këtë program mësohet se për të vlerësuar njohuritë e studentit përdoret sistemi shqiptar i vlerësimit me 10 nota (nga 1 tek 10, ku nota 5 është nota minimale kaluese dhe nota 10 është vlerësimi maksimal). Shkalla e përvetësimit të dijeve me shkrim dhe/ose me zë bëhet me pikë nga 0-100 pikë dhe rezultati përfundimtar konvertohet në notë nga 4 (katër) në 10 (dhjetë) sipas tabelës së mëposhtme:

Notë	4	5	6	7	8	9	10
Pikë	0 - 49	50 - 55	56 - 65	66 - 75	76 - 85	86 - 95	96 - 100

Në vlerësimin përfundimtar të studentit në një disiplinë të caktuar merren në konsideratë të gjitha elementet përbërëse të zhvillimit të lëndës: pjesa teorike, pjesa e seminareve, projektet, kontrollat e pjesshme, etj. Këto elemente vlerësimi gjenden në secilin nga syllabuset e lëndës të përgatitur nga titullari i saj dhe miratuar nga përgjegjësi i departamentit.

Rezultoni se mënyra e vlerësimit të vazhduar të lëndës (me shumë elemente vlerësimi) bën të mundur kontrollin e dijeve me mirë nga ana e pedagogut dhe në të njëjtën kohë nxit studentin për përgatitje më sistematike gjatë gjithë semestrit në të gjithë elementët e vlerësimit të lëndës.

Provimet zhvillohen brenda periudhave të caktuara në strukturën mësimore të vitit akademik. Kontrolli i dijes së një lënde (provimi) mund të bëhet nëpërmjet:

- Provimit me shkrim
- Provimit me gojë
- Kombinimit të formave të mësipërme: me shkrim, me gojë
- Vlerësimit të projektit/detyrave të kursit/eseve në grupe prej dy ose më shumë studentësh.

Vlerësimi i studentit me pikë shënohet në tezën, e cila gjatë provimit sekretohet nga sekretaria për çdo student, si dhe çkodohet pas korigjimit nga pedagogu, i cili hedh pikët e provimit në procesverbal ku paraprakisht ka plotësuar edhe pikët e mbledhura nga elementët e tjerë të vlerësimit.

Aktivizimi i studentëve në komponentët e aktivitetit të njësisë etj

Aktiviteti shkencor i IAL	Nr. studentëve të aktivizuar
Për punime shkencore individuale të pedagogëve	-
Për projekte shkencore në rang Departamenti	4
Për projekte shkencore në rang Fakulteti	10
Për projekte shkencore në bashkëpunim me të tjerë	8

## 9. Studentët

### Pjesa përshkrimore

**Terma reference:** procedurat e pranimit të studentëve, cilësia në hyrje e studentëve, numri i studentëve në hyrje dhe në dalje në vite, koha mesatare e zgjatjes së studimeve, kalueshmëria e studentëve dhe problemet që lidhen me të, statistika, punësimi i të diplomuarve, komunikimi me ish-studentët e diplomuar, informimi i studentëve.

Nga raporti i vlerësimit të brendshëm, takimet me sekretarinë mësimore dhe përgjegjësen e departamentit të Psikologjisë mësohet se pranimi i studentëve mbështet në legjislacionin në fuqi dhe në aktet rregullatore të institucionit. Përzgjedhja bëhet nga një komision i caktuar nga Dekani, mbështetur në dokumentacionin e paraqitur. Numri i studentëve përcaktohet nga kërkesat dhe kapacitetet e stafit akademik dhe infrastrukturës së institucionit. Kohëzgjatja mesatare e zgjatjes së studimeve është 4 semestra.

Gjithashtu, kuotat e pranimit dhe kriteret e përzgjedhjes së studentëve në të gjitha programet e studimit miratohen nga Senati Akademik i kolegjit në zbatim të Statutit dhe Rregullores së KUW. Përcaktimi i kuotave të pranimit, për çdo program studimi, bëhet në përputhje me kapacitetet akademike dhe infrastrukturale që disponon kolegji.

### Vlerësimi i Tregues të matshëm:

Procedurat e pranimit të studentëve

Aplikanti duhet të ketë në hyrje këto dokumente: Diplomë "Bachelor" të paktën në një nga fushat e kërkuara sipas programit master, së bashku me listën e notave; Për të huajt, dëshmi e njohjes së gjuhës shqipe dhe diplomë të ekuivalentuar sipas kriterëve të përcaktuara nga MASR; Dëshminë se zotërojnë, të paktën në nivelin B1, një nga 5 gjuhët e huaja përkatësisht, Gjuhë Angleze, Gjuhë Frënge, Gjuhë Gjermane, Gjuhë Italiane dhe Gjuhë Spanjolle.

Kandidatët fitues, paraqesin dokumentacionin e kërkuar për regjistrim dhe pasi nënshkruajnë kontratën me KUW [dokumenti - Model kontrate e studentit], studenti bën regjistrimin përfundimtar në sekretarinë mësimore.

Cilësia në hyrje dhe në dalje e studentëve

Cilësia e studentëve në hyrje rezultoi me një mesatare prej 6.2 ndërkohë që gjatë vitit të parë dhe të dytë të studimeve në këtë master paraqitet të jetë 8.32 dhe 8.97. Ndërkohë që nuk mund të vlerësohet cilësia në dalje, pasi ende nuk ka të diplomuar në këto programe.

Programi i studimit	Studentë në vitin akademik	Nota Mesatare	Studentë transferim me	Nota Mesatare
---------------------	----------------------------	---------------	------------------------	---------------

MShPShE				
2016	22	8.32	-	-
2017	11	8.97	-	-
Në total	33			

Studentë të regjistruar në vitin e Parë (për herë të parë). Nota Mesatare:

Cilësia në hyrje e studentëve është relativisht homogjene, për faktin se studentët vijnë nga Bachelor në KU Wisdom, por, cilësia nese i referohemi notës, është me një mesatare rreth 6.2/6.3.

Studentë të diplomuar në vitin e fundit (pa vite përsëritëse). Nota Mesatare  
Nuk ka të diplomuar në vitin e fundit ende. Janë në proces diplomimi.

Mobiliteti i studentëve brenda sistemit të arsimit të lartë në vend  
Transferimi i studentëve në vitet ndërmjetëse nga shkollat e tjera të larta, vendase ose të huaja, publike ose private, për në programin e studimit Master i shkencave, bëhet për programe të njëjta ose të ngjashme, në të njëjtin cikël studimi. Transferimi i studimeve kryhet sipas përcaktimeve në Rregulloren e kolegjit [Dokumenti-Rregullore e KU, nenet 56-57], në rregulloren e fakulteteve [Dokumenti-Rregullore e Fakultetit të Shkencave Ekonomike dhe Shoqërore].

GVJ ju komunikua se: Dekanati ngre *komision ad hoc* për transferimin e studimeve i cili kryen vlerësimin dhe ekuivalentimin e krediteve te programit të çdo lënde të kryer nga studenti që kërkon të transferohet në programin e studimit që ofron KUW. Përputhshmëria e programit të lëndës, për tu pranuar si i transferueshëm me kredite të plota, nuk duhet të jetë nën 70 për qind të temave dhe orëve në auditor. Komisioni i Vlerësimit përcjell në dekanat relacionin me vlerësimet, sqarimet e nevojshme e të domosdoshme, si dhe vendimin përfundimtar mbi lëndët e njohura me kredite të plota apo të pjesshme, si edhe lëndët e detyrueshme për tu frekuentuar etj për cdo aplikant. Në programin e MShPShE nuk ka studentë të transferuar nga IAL e tjera.

Studentët e KUW informohen në mënyrë të detajuar për programin e studimit, organizimin dhe kohëzgjatjen e programit të studimeve. Kolegji ka mundur *Guidën e Studentit* për çdo vit akademik e cila është e aksesueshme nga të interesuarit në format hard copy dhe format elektronik <http://www.Wisdom.edu.al> .

Guida e Studentit, ka informacion të plotë mbi organizimin e kolegjit, programet e studimit, stafin akademik, ambientet e kolegjit, si dhe për veprimtaritë studentore.

Të dhëna për punësimin e studentëve  
Nuk ka të dhëna. Janë në proces diplomimi.

Numri total të diplomuarve

I diplomuari në MShPShE ka mundësi punësimi si psikolog në arsimin parashkollor, psikolog në çerdhe dhe kopshte; psikolog në shkollat 9-vjeçare, të mesme dhe të arsimit të lartë, këshillues në institucionet e arsimit të lartë; psikolog në institutet arsimore për fëmijët me aftësi të kufizuara; në sistemin e shëndetësisë: në promocionin shëndetësor pranë institutit të shëndetit publik; në poliklinika dhe pranë shërbimit parësor si konsultoret e fëmijëve; pranë qendrave speciale shëndetësore si qendrat e trajtimit të varësisë, etj; në shërbimet e përkujdesjes për familjet, për fëmijët dhe moshën e tretë, si psikolog të njëjësive për mbrojtjen e fëmijëve dhe të njëjësive për të drejtat e fëmijëve; psikolog për çështjet e trajtimit të dhunës në familje dhe të trafikimit, në qendrat rezidenciale dhe ditore për fëmijët dhe si psikologë në shërbimet e kujdestarisë alternative dhe të birësimit, etj.

Por aktualisht nuk ka të diplomuar në programin e studimit MShPShE.

Numri total i të punësuarve (në përputhje me diplomën)  
Nuk ka të diplomuar. Janë në proces diplomimi.

Numri total i të punësuarve (jo në përputhje me diplomën)  
Nuk ka të diplomuar. Janë në proces diplomimi.

#### Vlerësimi sipas Standardeve

Standardi/Kriteret	Vlerësimi sipas standardeve
Standardi IV.1 - Studentët kanë të drejtë të ndjekin programet e studimeve të ciklit të dytë dhe programet e integruara të studimeve të ciklit të dytë.	

**Kriteri 1** Studentët që ndjekin programet e studimeve “Master i Shkencave” apo “Master Profesional” zotërojnë së paku diplomën universitare “Bachelor” dhe kanë grumbulluar 180 kredite ECTS;

**Kriteri 2** Pranimi në programet e integruara të studimeve bëhet në përputhje me ligjin nr. 9741, datë 21.5.2007, “Për arsimin e lartë në Republikën e Shqipërisë”, i ndryshuar dhe akteve nënligjore në fuqi;

**Kriteri 3** Studentët plotësojnë kriteret e pranimit të përcaktuara nga institucioni;

**Kriteri 4** Studentët e këtyre programeve të studimit japin deri në diplomim edhe provimin e gjuhës angleze mbi bazën e testeve të njohura ndërkombëtare. Për programet e studimeve “Master Profesional” niveli i gjuhës angleze është B2, ndërsa për programet e studimeve “Master i Shkencave” dhe programet e integruara të studimeve të ciklit të dytë niveli i gjuhës angleze është C1, sipas Kuadrit European të Gjuhëve;

**Kriteri 5** Institucioni vlerëson herë pas here politikën e pranimit dhe ndikimin e tyre në përparimin e mëtejshëm të studentëve në programin e studimit, si dhe harton plane të mundshme për ndryshimin e kriteve të pranimit.

**E konfirmojmë që:** Pranimi i studentëve bëhet konform dhe në përputhje me ligjin aktual të arsimit të lartë dhe aktet nënligjore në fuqi, dhe institucioni formulon kriteret për kandidatët e vet.

Gjithashtu bazuar në RVB institucioni bazuar në Ligjin e Arsimit të Lartë, Statutin dhe Rregulloren e kolegjit, për t’u pranuar në MShPSHE studentët duhen të zotërojnë diplomën e ciklit të parë të studimeve “Bachelor” dhe të kenë grumbulluar të paktën 180 ECTS nga ndonjë degë Bachelor i mëparshëm. Kriteret e pranimit dhe dokumentacioni përkatës publikohen në faqen zyrtare të institucionit dhe në mjediset e tij.

Kriteret bazë për aplikim në MShPSHE, që studenti duhet të plotësojë, janë:

- Diplomë “Bachelor” në fushën e fushën përkatëse së bashku me listën e notave.
- Për të huajt, dëshmi e njohjes së gjuhës shqipe dhe diplomë të ekuivalentuar sipas kriteve të përcaktuara nga MASR. Ky ekuivalentim kërkohet edhe për ata studentë shqiptarë që kanë përfunduar studimet jashtë shtetit.

Të zotërojnë (me dëshmi) një nga 5 gjuhët e huaja përkatësisht, Gjuhë Angleze, Gjuhë Frënge, Gjuhë Gjermane, Gjuhë Italiane dhe Gjuhë Spanjolle, të nivelit B1.

**Standardi IV. 2- Institucioni informon studentët në lidhje me: statusin e institucionit, të programeve të studimeve që ofron dhe me politikën e punësimit.**

**Kriteri 1** Studentëve u jepet informacion për mundësitë për punësim pas diplomimit në përfundim të këtyre programeve të studimeve;

**Kriteri 2** Studentëve u jepet informacion për akreditimin e institucionit dhe të programeve të studimeve që ofrohen si edhe për njohjen dhe vlefshmërinë, brenda dhe jashtë vendit, të diplomës së lëshuar nga ky institucion;

**Kriteri 3** Studentëve u ofrohet shërbimi i këshillimit të karrierës.

**Konfirmojmë që:** studentët periodikisht dhe në detaje informohen për gjithë procesin, procedurat, kohështirjen e programit deri në përfundimin e tij. Ekzistojnë formate vlerësimi të përgatitura enkas të cilat periodikisht në cdo semester vlerësojnë cilësinë e mësimdhënjes së pedagogut nga studentët.

**Konfirmojmë që:** Studentët instruktohen për mënyrat se si mund të bëjnë kërkime për punësim dhe cilat janë standardet mbi të cilat ky proces mund të bëhet.

Gjithashtu, ZBNJKJS është njësi e cila ofron këshillim për zhvillimin e një karriere të suksesshme për studentët, në ndihmë të studentëve të cilët vazhdojnë studimet apo i kanë mbaruar ato, me qëllim mirëorientimin e tyre në tregun e punës. Aktualisht nuk ka të diplomuar ende në këtë program studimi. Ky proces përfundon tani.

**Standardi IV. 3- Institucioni, kur aplikon për vlerësimin dhe akreditimin për herë të dytë, disponon statistika në lidhje me numrin e studentëve që ndjekin programet e studimeve të ciklit të dytë dhe programet e integruara të studimeve të ciklit të dytë.**

**Kriteri 1** Institucioni disponon statistika vjetore për numrin e të diplomuarve në programet e studimeve që kanë përfunduar;

**Kriteri 2** Institucioni disponon statistika vjetore për numrin e studentëve të regjistruar në programet e studimeve të ciklit të dytë dhe në programet e integruara të studimeve të ciklit të dytë, tërheqjet nga programi, si dhe largimet para përfundimit të programit apo mospërfundimin me sukses të vitit akademik;

**Kriteri 3** Institucion disponon të dhëna për ecurinë akademike të studentëve që nga pranimi deri në diplomim.

**Konfirmojmë që:** Eksistojnë statistika shumë të rregullta të studentëve në proces, por që nuk janë diplomuar ende, si dhe statistika periodike që lidhen me vijshmërinë, rezultatet, largimin, përfundimet apo mospërfundimin e programit deri në diplomimin e tyre. Ky program MshPSHE është në proces akreditimi për herë të parë dhe nuk ka të diplomuar.

Kolegji mban statistika lidhur me numrin e studentëve të regjistruar për herë të parë MShPSHE (përkatësisht në vitin 2016-2017 rezultojnë 22 studentë të regjistruar dhe në vitin 2017-2018, 11 studentë të regjistruar). Në këtë program nuk ka transferime ose të çregjistruar.

Sekretaria mësimore është njësi përgjegjëse që mban të dhënat mbi ecurinë akademike të studentëve. Këto të dhëna mbahen në formë të shkruar:

	<p>1. Regjistri themeltar (amza dhe matrikullim)  2. Regjistri i rezultateve (notave)  3. Regjistri i diplomimit  Sekretaria i disponon këto të dhëna edhe në formë elektronike.</p>
<p><b>Standardi IV. 4- Institucioni disponon një bazë të dhënash në lidhje me statistikat e punësimit të studentëve që janë diplomuar pas përfundimit të programeve e studimeve të ciklit të dytë dhe programeve të integruara të studimeve të ciklit të dytë.</b></p>	
<p><b>Kriteri 1</b> Institucioni mban një bazë të dhënash të studentëve të punësuar pas përfundimit të programeve të studimeve të ciklit të dytë apo të programeve të integruara të studimeve të ciklit të dytë si dhe për vendet e punësimit të tyre;  <b>Kriteri 2</b> Institucioni mban një bazë të dhënash për studentët që vazhdojnë studimet e mëtejshme në ciklet e tjera të studimeve etj.</p>	<p>Për shkak të këtij akreditimi të parë ky vit, do të jetë viti i parë që kolegji do të diplomojë studentë në programin Master i Shkencave në Psikologji Shkollore dhe Edukimi.  Por është ZBNjKJS njësia që mban të dhëna lidhur me të diplomuarit e punësuar apo jo të punësuar, duke realizuar gjurmimin e karrierës së tyre profesionale, për njoftime për mundësi të reja punësimi ose aktivitete të ndryshme të organizuara nga kolegji.</p>
<p><b>Standardi IV. 5- Institucioni informon studentët në mënyrë të vazhdueshme dhe të detajuar, në lidhje me programet e studimeve.</b></p>	
<p><b>Kriteri 1</b> Studentët informohen në mënyrë të detajuar për programet e studimeve, afatin e përfundimit dhe organizimin e programit, statusin e akreditimit të programit;  <b>Kriteri 2</b> Studentët informohen për rezultatet e vlerësimit gjatë dhe në përfundim të programit;  <b>Kriteri 3</b> Përgjegjësi i modulit diskuton hapur me studentët rezultatet e këtyre vlerësimeve.</p>	<p>Nga bisedat me sekretarinë mësimore dhe me përgjegjësin e departamentit por edhe me vetë studentët, u mësua se studentët, dhe jo vetëm, informohen që në takimin e parë informues për çdo element që lidhen me procesin mësimor akademik, programin e studimit, statusin e akreditimit të programit dhe të kolegjit, por edhe përgjatë vitit.  Lidhur me vlerësimin dhe elementët e vlerësimit për çdo lëndë, studentit njihet nëpërmjet syllabusit të lëndës i cili i njoftohet studentit orët e para të mësimdhënies së lëndës.  Bazuar në elementët e vlerësimit, studentit merr informacion të vazhdueshëm si gjatë zhvillimit të lëndës (rezultatet e provimeve të ndërmjetme; vlerësim për ese, detyrë kursi etj.) si dhe me rezultatet e provimit përfundimtar të lëndës.  Për këtë të fundit, studentit ka të drejtën e ankimit në përputhje me rregulloren e kolegjit [Dokumenti-Rregullore, neni 89].  Pedagogu përgjegjës i lëndës diskuton dhe është mjaft i hapur lidhur me vlerësimet e studentëve. Ai komunikon në mënyrë të drejtpërdrejtë me studentët ose me e-mail.</p>
<p><b>Standardi IV. 6- Institucioni angazhon personelin e tij për përkujdesjen ndaj studentëve.</b></p>	
<p><b>Kriteri 1</b> Institucioni u ofron këshillim studentëve, ndjek ecurinë e tyre dhe i ndihmon për trajtimin dhe zgjidhjen e çështjeve dhe problematikave që lidhen me procesin mësimor;  <b>Kriteri 2</b> Institucioni (nëpërmjet zyrës për këshillimin e karrierës) ndihmon studentët në përzgjedhjen e institucionit në të cilin ata do të zhvillojnë praktikën profesionale, në rastet kur parashikohet një e tillë.</p>	<p><b>Konfirmojmë që:</b> Institucioni përmbush këtë mision të vetin në funksion të perspektivave të veta. Stimulon prurje të reja të studentëve përmes studentëve që aktualisht janë në sistemin e shkollimit dhe bën këshillim për karrierë.  <b>Konfirmojmë që:</b> Zyra e këshillimit për karriere orienton studentët të përzgjedhin institucionin ku do të ushtrojnë praktikën mësimore konform treguesve të cilësisë.</p>
<p><b>Konkluzionet e vlerësimit:</b></p> <p>Forma dhe organizimi i mësimdhënies është e përshtatshme për këtë program studimi dhe në përputhje me qëllimin dhe objektivat e tij.  Format e vlerësimit gjykohen të përshtatshme dhe ndarja e mënyrës së vlerësimit nëpërmjet pjesëmarrjes në auditor, detyrave të kursit dhe vlerësimit përfundimtar është në përputhje me kriteret e vlerësimit. Shpërndarja e krediteve sipas orëve brenda dhe jashtë auditorit është e drejtë.  Zyra e këshillimit funksionon në mënyrë aktive dhe ofron këshillime dhe mbështetje për studentët.  Informimi i studentëve lidhur me programin e studimit, procesin mësimor, shërbimeve që u ofrohen apo çdo informacion tjetër, bëhet e mundur nga njësitë përgjegjëse me karakter ndihmës akademik, si dhe nga stafi</p>	

akademik i departamentit. Këtë informacion kolegji e mundëson nëpërmjet faqes zyrtare, e cila është aktive dhe përditësohet vazhdimisht, Guidës së studentit etj. ZBNJKJS funksionon në mbështetje të studentëve dhe i orienton ata në zbulimin e strategjive për mënyrën e të kërkuarit të punës.

Kolegji disponon regjistrin themeltar, të notave dhe të diplomave të studentëve në format hardcopy dhe elektronikë, të cilët plotësohen, ruhen dhe arkivohen në përputhje me legjislacionin në fuqi. Kolegji mbështet në vijimësi pjesëmarrjen e studentëve në jetën institucionale, duke i dhënë mundësinë që të jenë ata vetë pjesë e vendimmarrjes për çështje që lidhen me jetën e tyre akademike dhe sociale, nëpërmjet pjesëmarrjes së tyre në strukturat drejtuese të universitetit.

**Standardet përmbushen.**

**KËRKIMI SHKENCOR NË FUNKSION TË PROGRAMIT TË STUDIMIT**

**10. Kërkimi shkencor**

**Pjesa përshkrimore**

**Terma reference:** politikat e kërkimit shkencor në këtë program studimi, botimet në vite, projektet e fituara dhe të realizuara, pjesëmarrja në aktivitetet brenda dhe jashtë vendit, aktivitetet e organizuara nga njësia, lidhja e kërkimit me mësimdhënien.

Politikat e kërkimit shkencor në programin “MSc në Psikologji Shkollore dhe Edukimi” priren më së shumti drejt dijes së aplikuar dhe dijes së perthyer në praktikat profesionale dhe didaktike, duke iu referuar qëllimit dhe kohështirjes së programit. Botimet e konfirmuara në këtë cikël shkollimi janë dhe materialet bazë ku studentët hulumtojnë. Nuk konstatohen kërkime të qëllimta në funksion të këtij program, sesa “përtypje” e leksioneve të përgatitura nga stafi në respect të disiplinave që ata zhvillojnë në auditor. Departamenti ka organizuar konferenca brenda universitetit me fokus psikologjinë shkollore, si dhe stimulon pjesëmarrje të stafit në veprimtari kombëtare dhe lokale. Ka një revistë shkencore me ISSN të KU Wisdom, të titulluar “Wisdom” ekzistojnë pesë numra të revistës, organ akademik i Institucionit, organ i cili mbulon shkencat ekonomike, shoqërore, juridike. Ekzistojnë dhe dy botime me përmbledhje të referimeve të bëra në takimet e organizuara nga Institucioni.

Mund të thuhet se stafi akademik është angazhuar në mënyrë të drejtpërdrejtë në politikat kërkimore në funksion të rritjes akademike dhe profesionale. Personeli akademik ka pjesëmarrje në konferenca dhe kongrese ndërkombëtare të zhvilluara brenda dhe jashtë vendit.

Njësia e Kërkimit Shkencor dhe Marrëdhënive me Jashtë (strukturë e ngjashme me departamentin) është njësia përgjegjëse që dokumenton çdo veprimtari shkencore të kryer në nivel fakulteti.

Çdo fillim viti akademik, departamentet përcaktojnë fushat specifike të kërkimit, mbi të cilat planifikohen dhe puna shkencore individuale e stafit akademik. (Mungon ANKESI 18)

Stafi akademik i Programit të Studimit “Master i Shkencave” në “Psikologji Shkollore dhe Edukimi” ka marrë pjesë në trajnime me karakter kërkimor – shkencor, të cilat janë zhvilluar nga AKTI, AKSHI dhe MAS, si për shembull: Workshop on Smart Specialization and Innovation, TAIEX/ Dita Informativë, “INFO DAY” mbi Programet Evropiane të Kërkimit Shkencor dhe Inovacionit, që financojnë dhe mbështesin Kërkimin Shkencor nga KE. KUW ka nënshkruar Deklaratën e Angazhimit dhe është listuar në faqen zyrtare të Kartës dhe Kodit Euraxess. Institucioni KU Wisdom gjithashtu disponon kodin PIC të përfutur nga Komisioni European për aplikimin në projekte të ndryshme në BE.

**Vlerësimi i Treguesve të matshëm:**

**Të dhëna për kërkimin shkencor**

Të dhënat për kërkimin shkencor pasqyrohen të raportuara nga institucioni dhe bazohen në botime, projekte kërkimore të realizuara dhe pjesëmarrjes në aktivitete shkencore të organizuara nga vetë institucioni.

**Numri i botimeve nga personeli akademik efektiv i IAL**

Numri botimeve nga personeli akademik është 45 tituj

**Numri i projekteve kërkimore të fituara**

Nuk janë fituar projekte kërkimore

**Numri i projekteve të zbatuara**

Janë zbatuar 1 projekt kërkimore

**Numri i aktiviteteve shkencore të organizuara nga IAL**

Janë organizuar nga institucioni 22 aktivitete shkencore

**Numri i pjesëmarrësve në aktivitete shkencore brenda IAL**

Raportohet të kenë marrë pjesë në aktivitete 20 subjekte

**Numri i kërkimit shkencor me procesin mësimor**

Konferenca shkencore (5)

Leksione të hapura (8)

Lektor i huaj (1), vendas (7)

Konferencë Studentore Ndëruniversitare (2)

Seminare të hapura studentore (3)

Sesion Shken. Studentor (1)

Trajnime për kërkimin (3)

**Numri i studentëve të përfshirë në kërkimin shkencor**

20 studentë janë përfshirë në kërkim shkencor

**Numri i Çmimeve Kombëtare**

Nuk raportohen çmime kombëtare të fituara në fushën e kërkimit shkencor

**Vlerësimi sipas Standardeve**

Standardi/Kriteret	Vlerësimi sipas standardeve
<b>Standardi III.3 - Personeli akademik angazhohet në veprimtari shkencore të organizuara në kuadër të programit të studimeve.</b>	
<b>Kriteri 1</b> Personeli akademik publikon rregullisht artikuj, materiale shkencore në disipinën përkatëse; <b>Kriteri 2</b> Personeli akademik, nëpërmjet angazhimeve në këto veprimtari jep ndihmesën e tij në zhvillimin e shkencës ose në zhvillimin e sektorëve të prodhimit apo të shërbimit.	Nga të dhënat e RVB dhe vizita në institucion mësohet se personelit akademik i kolegjit, përfshirë dhe stafin akademik që mbulon programin e studimit "Master i Shkencave" në "Psikologji Shkollore dhe Edukimi", iu mundësohet publikimi i artikujve e studimeve shkencorë në revistën shkencore "Wisdom", si dhe në revista të tjera kombëtare dhe ndërkombëtare. Personeli akademik jep ndihmesën e tij në zhvillimin e organizimit dhe pjesëmarrjes në konferenca, simpoziumeve leksioneve të hapura, aktivitete shkencore, seminare, trajnime etj., të organizuara nga Departamenti. Në Formularin e punës shkencore evidentohet angazhimi në publikimin e artikujve shkencor për të gjithë personelin akademik.
<b>Standardi III.4 - Institucioni ofron programe mësimdhënieje edhe në gjuhë të huaj, me një personel akademik të kualifikuar.</b>	

<p><b>Kriteri 1</b> Personeli akademik që angazhohet në mësimdhënie në gjuhë të huaj ka kryer studimet universitare në atë gjuhë ose zotëron një certificate për njohje të avancuar të saj;</p> <p><b>Kriteri 2</b> Personeli akademik që angazhohet në mësimdhënie në gjuhë të huaj ka një përvojë në mësimdhënie në atë gjuhë, prej së paku një semestri.</p>	<p>KU "Wisdom" nuk ofron programe studimi në gjuhë të huaj.</p>
<p><b>Standardi III.10 - Institucioni angazhohet për kualifikimin e vazhdueshëm dhe të mëtejshëm të personelit të tij.</b></p>	
<p><b>Kriteri 1</b> Institucioni organizon programe specifike për kualifikimin e mëtejshëm profesional të personelit akademik e të personelit mësimorshkencor;</p> <p><b>Kriteri 2</b> Institucioni u ofron personelit akademik dhe atij mësimor-shkencor mundësinë e kualifikimeve të mëtejshme brenda dhe jashtë vendit.</p>	<p>Nga takimi me drejtuesit e institucionit dhe përgjegjësit e departamentit mësohet se kolegji, në përputhje me objektivat strategjike të tij, ka lidhur disa marrëveshje bashkëpunimi me disa universitete ndërkombëtare, ku një nga pikat e dakorduara në këto marrëveshje është realizimi i shkëmbimit të stafit akademik.</p> <p>Konkretisht, në muajin korrik 2017, në kuadër të marrëveshjes me Universitetin e Kalabrisë, Itali, një grup i stafit të Departamentit të Psikologjisë dhe Departamentit të Ekonomikut realizoi një periudhë trajnimi në këtë Universitet.</p>
<p><b>Standardi III.11 - Institucioni disponon një bazë të dhënash në lidhje me veprimtarinë kërkimore-shkencore të personelit akademik të tij.</b></p>	
<p><b>Kriteri 1</b> Institucioni disponon një bazë të dhënash të studimeve shkencore të personelit akademik të angazhuar në këtë program studimi;</p> <p><b>Kriteri 2</b> Institucioni disponon një bazë të dhënash për botimet (tekste, monografi, libra, artikuj apo kumtesa në konferenca) brenda e jashtë vendit të personelit akademik të angazhuar në këtë program studimi;</p> <p><b>Kriteri 3</b> Institucioni disponon një bazë të dhënash për projektet kërkimore shkencore kombëtare e ndërkombëtare në të cilat ka marrë ose merr pjesë personeli akademik i angazhuar në këtë program studimi.</p>	<p>Institucioni disponon të dhëna të plota për aktivitetin dhe studimet shkencore të personelit akademik, si dhe disponon publikimet dhe studimet e personelit të vet akademik, të cilat i vendos në dispozicion të studentëve nëpërmjet bibliotekës dhe bibliotekës on line.</p> <p>Institucioni disponon bazën e të dhënave për projektet kërkimore shkencore në të cilat ka marrë pjesë stafi akademik.</p>
<p><b><u>Konkluzionet e vlerësimit:</u></b></p> <p>Institucioni inkurajon pjesëmarrjen e personelit të tij akademik dhe studentëve në proceset e kërkimit shkencor.</p> <p>Vlerësohet se institucioni tregon vullnet për nxitjen e kërkimit shkencor nëpërmjet organizimit të aktiviteteve brenda institucionit dhe promovimit të botimeve dhe arritjeve shkencore të personelit të tij.</p> <p><i>Gjithësesi, GVJ vlerëson dhe sugjeron se duhet të t'i jepet një rëndësi më e madhe nxitjes së kërkimit shkencor të stafit akademik dhe studentëve, nëpërmjet përfshirjes së tyre të drejtpërdrej në aktivitete dhe projekte kërkimore.</i></p> <p><b><u>Vlerësohet se ky standard përmbushet.</u></b></p>	

**11. Bashkëpunimi kombëtar, ndërkombëtar dhe marrëdhëniet me publikun**

**Pjesa përshkrimore**

**Terma reference:** bashkëpunimi me institucionet e tjera në nivel lokal, kombëtar apo ndërkombëtar, mobiliteti i personelit akademik në secilin nga nivelet e sipërpërmendura, pjesëmarrja në programe kombëtare dhe ndërkombëtare, lidhjet me komunitetin e biznesit dhe me tregun e punës.

Nga shqyrtimi i dokumentacionit të vënë në dispozicion dhe nga bisedat me Dekanin dhe Përgjegjësin e departamentit vihet re se KU Wisdom ka si objektiv po ashtu edhe bashkëpunimin me institucionet homologe dhe krijimin e partneriteteve brenda dhe jashtë vendit. Për këtë qëllim, kolegji ka hartuar një program



bashkëpunimi afatshkurtër dhe afatmesëm me universitete, institucione të ndryshme, kompani prodhuese dhe organizata vendase e të huaja.

Kolegji ka marrëdhënie bashkëpunimi me IAL-të në nivel kombëtar dhe ndërkombëtar si dhe me institucione të tjera vendase apo të huaja [dokumentet-Lista e marrëveshjeve të bashkëpunimit të KUW me institucione të arsimit të lartë dhe të tjera dhe kopje te marrëveshjeve].

KUW bashkëpunon me institucione të arsimit të lartë në nivel ndërkombëtar në kuadër të programeve Tempus, Jean Monnet, Erasmus+ si dhe me institucione të tjera, në kuadër të programeve mbështetëse për kërkimin nga donatorë ndërkombëtarë dhe lokalë. GVJ ju komunikua se institucioni ka ftuar në vijimësi lektorë dhe personalitete të huaja, të cilët kanë sjellë eksperiencën në mjediset akademike shqiptare. Aktualisht, KUW është pjesë në konsorcium me 8 universitete që udhëhiqen nga Univesiteti i La Sapienza, Itali, në kuadër të thirrjes KA2 Strategic Partnerships for Higher Education Call 2018, Erasmus+ për projektin me titull "CULTURAL STUDIES IN BUSINESS".

Zhvillimi i IKZHW (Instituti i Kërkim Zhvillimit "Wisdom" si njësi mbështetëse e kolegjit), luan një rol të rëndësishëm mbi bashkëpunimin me institucione/organizata të tjera në kuadër të aplikimi apo realizimit të projekteve.

IKZHW ka aplikuar në projekte kombëtare dhe ndërkombëtare në fusha, të cilat janë me interes si për stafin dhe studentët. Fushat ku aplikohet për projekte janë fushat respektive të ofruara nga KU Wisdom si në Shkencat Juridike, Shkencat Shoqërore dhe Ekonomike, duke marre parasysh që idetë për projekte gjenerojnë nga stafi akademik të kolegjit, të cilët janë eksperte në fushat përkatëse. IKZH ka aplikuar në thirrjet për projekte nga: AKSHI, AKTI, Erasmus +, AMSHC, Europe for citizens, Ambasada Amerikane, Bashkia Tiranë, RYCO, Lëviz Albania, etj.

Me interes shihet projekti që IKZH përfundoi zbatimin e projektit të financuar nga Bashkimi Europian dhe të akorduar nga Save the Children në bashkëpunim me Terres des Hommes, projekt i titulluar "Children Card to strengthen children rights", që ka të bëjë me Hartimin e një Karte për zbatimin e të drejtave të fëmijëve në qytetin e Përrenjasit dhe organizimi i një sesion trajnimi një javor për ndërgjegjësim mbi të drejtat e fëmijëve.

Gjithashtu mësohet se IKZH po implementon projektin "Sporti si instrument integrimi për gratë" financuar nga Bashkia Tiranë. Ky projekt mundëson jo vetëm aktivitete fizike, por edhe ndihmë psikologjike për gratë.

Gjithashtu në kuadër të bashkëpunimit KUW ka organizuar seminare, workshope, leksione të hapura me të ftuar, të cilët janë ekspert në fushat e interesit të stafit si dhe studentëve të KUW. Këtu përmendim: workshop Challenges always comes before solutions, në ambientet e Kolegjit Universitar "Wisdom". I ftuar Z. Adrian Kati, Drejtor Ekzekutiv i Qendrës Shqiptare të Rehabilitimit të Traumës dhe Torturës. Seminar me të ftuar Zj. Anita Pilika, drejtore ekzekutive Qendra Fokus, Zj. Andoneta Njehrrrena, Ministria e Shëndetësisë dhe Mbrojtjes Sociale, Zj. Luneda Sufali, Shërbimi Shtetëror Social "Me familjen në mendje"- sfidat e përditshme me të cilat përballen fëmijët me prindër të sëmurë mendorë" me datë 5 korrik 2018. Takim ndërgjegjësuës me të rinj mbi "Rrezikun e ekstremizmit të dhunshëm dhe radikalizmit" datë 7 maj 2018, ku në panel ishin te ftuar Znj. Erinda Bllaca, QSHRT, Znj. Aspasjana Kërkhalli, Bashkia e Tiranë, Prof. Dr. Migena Leskoviku, Universiteti i Tiranë.

#### **Vlerësimi i Treguesve të matshëm:**

- Të dhëna për bashkëpunimin kombëtar dhe ndërkombëtar (Tabelat në aneks)

Nga vizita në institucion mësohet se NJKShMJ në bashkëpunim me njësitë mbështetëse funksionale (si klinika Psikologjike) kryen studimin e tregut ndjek një strategji të hapur për bashkëpunimin dhe partneritetin në nivel rajonal, kombëtar dhe ndërkombëtar për realizimin e misionit dhe qëllimit të tij. Duke pasur prioritet kryesor përveç mësimdhënies edhe realizimin e praktikës profesionale me qëllim aftësimin e studentëve në fushën e psikologjisë janë krijuar marrëdhënie të shumta nga KUW.

- Komunikimi dhe bashkëpunimi me institucionet e tjera shtetërore, organizata profesionale, komunitetin e biznesit, tregun e punës dhe aktorë të tjerë shoqërorë të rëndësishëm për arsimin e lartë (plotëso të dhënat ne aneks)

- Institucionet qeveritare bashkëpunuese 6
- Universitete të tjera në vend 5 dhe botë 7
- Organizatat Profesionale 10
- Komuniteti i biznesit, tregu i punës 5
- Institucione për bashkëpunime të ndryshme 4

Për efekt të realizimit të punëve kërkimore në terren janë nënshkruar marrëveshje me disa biznese, si kompani dhe shoqata private, qendra apo zyra ekonomike ligjore, ku studentët mund të kryejnë detyrat kërkimore në nivel aplikativ.

Vlerësohet bashkëpunim mesatar me institucionet shtetërore dhe organizatat profesionale dhe të komunitetit të biznesit. *Vlerësohen mangësi në sigurimin nëpërmjet këtyre marrëveshjeve të realizimit të praktikave profesionale në programin e studimit master i shkencave në psikologji.*

### Vlerësimi sipas Standardeve

Standardi/Kriteret	Vlerësimi sipas standardeve
<b>Standardi V. 3- Institucioni ka marrëdhënie bashkëpunimi me aktorë të biznesit vendas apo të huaj për kryerjen e praktikave të studentëve të tij.</b>	
<p><b>Kriteri 2</b> Për kryerjen e praktikave të ndryshme në programin e studimeve “Master i Shkencave” ose në programet e integruara të studimeve të ciklit të dytë, institucioni dëshmon se ka marrëdhënie bashkëpunimi me aktorë të ndryshëm nga sfera publike dhe ajo private që mundësojnë përfitimin e njohurive më të mira profesionale nga ana e studentit.</p>	<p>GVJ vlerëson se K UW ka marrëveshje bashkëpunimi me institucionet publike, private për realizimin e praktikave mësimore të studentëve në nivel Master ka rreth 3 të tilla përkatësisht me Drejtorinë përgjithshme të çerdhevedhe kopshteve, DAR Kamëz, dhe një Marrëveshje Bashkëpunimi midis K UW dhe Inspektoriatit Shtetëror i Punës dhe Shërbimeve Sociale.</p> <p><i>Nevojitet të rritet numri i bashkëpunimeve dhe marrëveshjeve institucionale me institucionet shtetërore akademike dhe ato profesionale për të nxitur edhe profesionalizuar edhe më aplikimin e praktikave mësimore.</i></p>
<b>Standardi VII.1 - Institucioni garanton marrëdhënie të frytshme bashkëpunimi mes personelit të tij.</b>	
<p><b>Kriteri 1</b> Institucioni, për hartimin dhe mbikëqyrjen e programit, nxit bashkëpunimin ndërmjet personelit brenda institucionit nëpërmjet shkëmbimit të informacionit;</p> <p><b>Kriteri 2</b> Institucioni, nëpërmjet ndarjes së detyrave mes personelit Brenda institucionit, marrjes së përgjegjësive respektive dhe analizës së vazhdueshme të punës së tyre, garanton marrëdhënie të frytshme bashkëpunimi.</p>	<p>Përgjithësisht mund të vërehet se hartimi dhe mbikëqyrja e programit realizohet nga personeli akademik dhe personeli joakademik i kolegjit ne përputhje me detyrat dhe përgjegjësitë që kanë. Vërtetohet se institucioni nxit dhe siguron frymën e bashkëpunimit ndërmjet personelit të kolegjit. Shkëmbimi i informacionit sigurohet nëpërmjet rrugëve zyrtare (me shkresë apo me emailt zyrtare të institucionit), diskutimeve të hapura apo takimeve të realizuara në të gjitha nivelet.</p> <p>Konfirmohet se fryma e bashkëpunimit konkretizohet në angazhimin e të gjithë personelit në realizimin e botimeve në revistën Wisdom, organizimi i konferencave, simpoziumeve leksioneve të hapura, aktivitete shkencore.</p> <p>Përshkrimi i përgjegjësive dhe detyrave për personelin parashikohet në statutin dhe rregulloren e Kolegjit, si dhe në rregulloret specifike të njësive ku ata janë të punësuar.</p>
<b>Standardi VII.2 - Institucioni garanton marrëdhënie bashkëpunimi me institucionet homologe jashtë vendit dhe aktorët e biznesit vendas ose të huaj.</b>	
<p><b>Kriteri 1</b> Institucioni për realizimin e objektivave të programeve të studimeve ka vendosur marrëdhënie bashkëpunimi me institucionet homologe jashtë vendit dhe aktorët e biznesit vendas ose të huaj;</p> <p><b>Kriteri 2</b> Institucioni vendos marrëdhënie bashkëpunimi me punëdhënësit për kryerjen dhe mbikëqyrjen e praktikës, në varësi të programeve të studimeve që ofron;</p> <p><b>Kriteri 3</b> Institucioni organizon trajnime profesionale të mëtejshme në bashkërendim me punëdhënësit;</p> <p><b>Kriteri 4</b> Institucioni bën një raport analitik të përfitimeve</p>	<p>Institucioni ka nënshkruar disa marrëveshje jo të shumta në numër që i korrespondojnë programit të nënshtruar akreditimit. Ka disa marrëveshje me institucione të huaja, por jo në mbështetje të programit.</p> <p>GVJ ju komunikua se Kolegji ka realizuar 2- 3 marrëveshje me institucione shtetërore për realizimin e procesit të mbikëqyrjes së praktikës së studentëve.</p> <p>Konfirmohet se institucioni ka organizuar trajnime</p>

nga marrëveshjet kontraktuale në funksion të realizimit të programeve të studimeve.	profesionale në bashkërendim me punëdhënësit. Trajnimet janë të natyrës objektive dhe i përgatisin studentët për karrierën e tyre në të ardhmen. Gjithashtu, vërtetohet se institucioni në fund të vitit akademik përgatit një raport analitik për ecurinë e marrëveshjeve të bashkëpunimit në funksion të realizimit të programeve të studimit.
<p><b><u>Konkluzionet e vlerësimit:</u></b></p> <p>Institucioni ka lidhur një numër marrëveshjesh me disa institucione homologe brenda dhe jashtë vendit. Njëkohësisht janë vendosur marrëdhënie me disa institucione private dhe publike, si dhe organe të pushtetit vendor, të cilat ndihmojnë në realizimin e qëllimeve të institucionit, por vështirë specifikiisht të këtij masteri.</p> <p><i>GVJ sugjeron të rritet numri i bashkëpunimeve dhe marrëveshjeve institucionale me institucione shtetërore apo jo publike për të nxitur edhe profesionalizuar edhe më aplikimin e praktikave mësimore.</i></p> <p><b><u>Vlerësohet se përgjithësisht standardet përmbushen.</u></b></p>	

**I. ANALIZA PËRMBLEDHËSE SIPAS METODËS SWOT (STRENGTHS-PIKAT E FORTA, WEAKNESSES - PIKAT E DOBËTA, OPPORTUNITIES-MUNDËSITË, THREATS-PENGESAT).**

**a. Pika të forta**

1. Realizimi i programit të studimit kryesisht nga PAE (Personel Akademik Efektiv) i kualifikuar me tituj akademik dhe grada shkencore.
2. Institucioni granton qëndrueshmëri për të përmbushur gjithë ciklin e programit Msc në “Psikologji shkollore dhe Edukim” në pikëpamjen administrative duke përfshirë këtu: godina, financimet, mjediset akademike, kontratat e stafit të brendshëm dhe të jashtëm, logjistika, biblioteka.
3. KU Wisdom ka parashikuar veprimtari finaciare, të cilat mund t’i shërbejnë rritjes së cilësisë në perspektivë në planin financiar. Institucioni ofron mjediset akdemike për të zhvilluar provimin TOEFEL.
4. Programi i studimit është në përputhje me nevojat e tregut në të ardhmen dhe me tendencën për zgjerimin e rolit të psikologut në këto dy disiplina specifike.
5. Vlerësimi i studentëve ndaj pedagogëve e ndarë në dy periudha të vitit akademik, nxit rritjen e performancës së pedagogut në auditor dhe ndihmon në rritjen e cilësisë së procesit të mësimdhënies.
6. KU Wisdom ndjek procedura të qarta dhe transparente për rekrutimin e stafit akademik.
7. Institucioni ka miratuar procedurat ligjore dhe gëzon të drejtën për të ofruar shërbim në psikologji klinike, veprimtari që pritet të fillojnë së shpejti.

## **b. Pika të dobëta**

1. Personeli akademik që lekon në këtë program studimi nuk ka vjimësi kualifikimi në fushat e psikologjisë shkollore dhe të edukimit.
2. Në programin e studimit, dija rreth kurrikulës shkollore vjen e zbehtë. Kjo “anemi” në pikëpamjen e dijes shkollore mund të vërë në pikëpyetje dhe titullin e diplomës ‘Psikologji shkollore dhe Edukim’.
3. Nuk është garantuar cilësisht praktika profesionale, pasi mungojnë kontrata specifike me institucione specifike.
4. Mungesa në bibliotekë e titujve të botimeve në gjuhën shqipe në fushën e psikologjisë.
5. Mungesa e investimeve në mënyrë të qëllimtë për zhvillim profesional të meteshëjm për stafin.
6. Mungojne procedurainstitucionale te qëllimta për të bërë blerje specifike të literaturës në funksion të programit të studimit.
7. Konstatohet se nuk janë stimuluar shërbime profesionale që gjenerojnë të ardhura.

## **c. Mundësitë**

1. Rritja e numrit të bashkëpunimeve me stafin akademik me kontratë, të cilët të jenë specifikisht të specializuar në këto fusha.
2. Të identifikohen mundësitë institucionale/financiare për të bërë specializimespecifike të stafit aktual akademik me kohë të plotë në fushën e psikologjisë.
3. Ekzistojnë mundësitë e rishikimit të syllabuseve për lëndë specifike, të cilat duhen rishikuar.
4. Ekzistojnë mundësi të shtimit të lëndëve, ose të pasurimit të lëndëve egzistuese me module të reja, proces që e potencojnë aktet ligjore dhe nënligjore.
5. Të identifikohen institucionet specifike për përmbushjen cilësore praktikave profesionale.
6. Ekziston mundësia financiare e rritjes së kapaciteteve të bibliotekës së KU Eëndom me tituj nga literatura bashkëkohore e psikologjisë si dhe arkivimi i cikleve të leksioneve të pedagogëve.

## **d. Pengesat**

1. Konkurrenca nga IAL, te cilat ofrojnë programe studimi të ngjashme.
2. Trendi në rritje i vazhdimit të studimeve jashtë vendit të studentëve që përfundojnë ciklin e parë të studimeve në psikologji.
3. Mungesa e mbështetjes financiare dhe logjistike nga institucione shtetërore apo donatorë.
4. Mungesa e ofrimit të doktoratave (prej më shume se 4 vitesh) në vend, bën që pedagogët e rinj të mos kenë mundësi kualifikimi, si dhe i nxit ata drejt institucioneve të huaja arsimore, për kualifikimin e tyre.

5. Programi garantohet për t'u përmbushur në qëllimin dhe objektivat e tij, referuar perkushtimit që ka stafi i brendshëm. Por, programi nuk ka profile ekspertësh të konfirmuar në fushat ku kryen veprimtarinë, p.sh. (profile të spikatura në fushën e shërbimit psikologjik në edukim).

**Rekomandime:**

1. Sugjerohet të shtohen vlerësime përmes ngritjes së komisioneve të përbërë nga pedagogë të fushës përkatëse të profilit dhe ekspertë të jashtëm (si psh, staf i jashtëm akademik) për të vlerësuar cilësinë dhe profesionalizmin e hartimit të sylabuseve dhe përmbajtjes së tyre.
2. Sugjerohet që disa nga sylabuset duhet të rishikohen dhe rifreskohen në përputhje me natyrën e programit të studimit.
3. Sugjerohet që institucioni të promovojë nismën për të identifikuar një listë potenciale me mentorë në fushën e shërbimit psikologjik.
4. Institucioni mund të inicojë dhe zhvillojë politika financiare në shërbim të rekrutimit të shërbimit mentor.
5. Institucioni në funksion të programit të studimit nuk disponon CD profesionale (me theks didaktik) të pajisura me "situate rasti" nga shërbimi psikologjik në institucione edukimi/shkolla, CD, të cilat mund të porositen në universitete ku ky lloj shërbimi shtë i konfirmuar për cilësinë.
6. Sugjerohet shtimi i bibliotekës me ciklet e leksioneve të printuara të pedagogëve që lektrojnë në programin e studimit.
7. Sugjerohet që, deri në fund të vitit akademik 2018 – 2019, të bëhen kontrata specifike me institucione publike për të garantuar praktikën profesionale.
8. Sugjerohet që brenda vitit akademik aktual, të fillojë funksionimin Klinika Psikologjike "Urtësia" (e miratuar ligjërisht në korrik 2018).

**Ekspertët e vlerësimit të jashtëm:**

**Prof. Asoc. Dr. Marjana SINANI**

**Prof. Asoc. Dr. Artemisi SHEHU**

**ANEKSE**

**Tabela 1: Numri i Personelit Akademik Efektiv (PAE) dhe me kontratë (PAK)**

IAL	Fakulteti i Shkencave Ekonomike dhe Shoqërore 2017-2018						
	Numri i PAE		Numri i PAK		Numri i PA		Total
	Gjithsej	Tituj/Grada	Gjithsej	Tituj/Grada	Gjithsej	Tituj/Grada	
Departamenti i Ekonomisë	7	5	2	1			9
Departamenti i Psikologjisë	7	5	2	1			9
Njësia KShMJ	7	4					7
Personel Administrativ					18		18
<b>Në total</b>	<b>21</b>	<b>14</b>	<b>4</b>	<b>2</b>	<b>18</b>		<b>43</b>

**Tabela 2: Lista e Personelit Akademik Efektiv (PAE) dhe me kontratë (PAK) në Departamentetpërkatëse**

Departamenti i Psikologjisë 2017-2018						
PAE (Emër Mbiemër)	Detyra në Departament	Titulli /Grada	PAK (Emër Mbiemër)	Titulli /Grada	Institucioni (me kohë të plotë)	
1 Edo Sherifi	Përgjegjëse	Dr.	Arjana Muçaj	Prof. Asoc.	UT	
2 Pëllumb Karameta	Pedagog	Prof. As.	Nora Malaj	Msc.	Parlamenti RSH	
3 Ardita Prendi	Pedagog	Dr.				
4 Stavraq Trako	Pedagog	Dr.				
5 Jetmira Fekolli	Pedagog	Dr.				
6 Eva Janaqi	Pedagog	Msc				
7 Enkeleda Sako	Pedagog	Msc.				

Departamenti i Ekonomisë 2017-2018							
PAE (Emër Mbiemër)	Detyra në Departament	Titulli /Grada	PAK (Emër Mbiemër)		Titulli /Grada	Institucioni ku punon me kohë të plotë	
1 Enriko Ceko	Përgjegjës Departamenti	Dr.	1.	Vaso Qano	Prof. As.	CIT, Dekan	
2 Lush Përpali	Pedagog	Prof. Dr.	2.	Artan Gjergji	Msc	I vetëpunësuar, bursa e shqiptare	
3 Iljaz Mehmeti	Pedagog	Prof. As.					
4 Ferit Balla	Pedagog	Dr					
5 Ludmilla Shkurti	Pedagoge	Dr					
6 Loreta Çiço	Pedagoge	Msc.					
7 Marjeta Kodra	Pedagoge	Msc.					

**Tabela 3: Këshilli Shkencor i Programit të studimit dhe Koordinatori/ët e programit të studimit**

Emër Mbiemër	Titulli/grada	Pozicioni në Këshillin shkencor
1. Edo Sherifi	Doktor	Kryetare
2. Stavri Trako	Doktor	Anëtar
3. Jetmira Fekolli	Doktor	Anëtar
4. Enkeleda Stefa	Doktor	Anëtar

Tabela 4: Të dhënat sipas kualifikimit dhe Raportet midis tyre, për stafin akademik të programit të studimit

Tabela 4/1 Të dhënat sipas kualifikimit dhe Raportet midis tyre, për stafin akademik të programit të studimit për vitin akademik 2016-2017

Stafi akademik për programin e studimit Cikli II MShPShE							
Vitin akademik 2016-2017							
Personeli Efektiv	Akademik	Detyra në Departament	Titulli /Grada	Personeli Akademik me Kontratë	Titulli /Grada	Ins ku punon me kohë të plotë	
1	Edo Sherifi	Përgjegjëse	Dr.	1.	Arjana Muçaj	Prof. Assoc.Dr	Universiteti i Tiranës
2	Adelina Kakija	Pedagoge	Dr	2.	Nora Malaj	Msc	Parlamenti RSH
3	Stavraç Trako	Pedagog	Dr.				
4	Jetmira Fekolli	Pedagoge	Dr.				
5	Ledjana Beshaj	KSH	Dr.				
6	Ardita Prendi	KSH	Dr.				
7	Alma Shehu	KSH	Dr				

Tabela 4/2 Të dhënat sipas kualifikimit dhe Raportet midis tyre, për stafin akademik të programit të studimit për vitin akademik 2017-2018

Stafi akademik për programin e studimit Cikli II MShPShE							
Vitin akademik 2017-2018							
Personeli Efektiv	Akademik	Detyra në Departament	Titulli /Grada	Personeli Akademik me Kontratë	Titulli /Grada	Ins ku punon me kohë të plotë	
1	Edo Sherifi	Përgjegjëse	Dr.	1.	Arjana Muçaj	Prof. As.	Universiteti i Tiranës
2	Pëllumb Karameta	Pedagog	Prof. As.	2.	Nora Malaj	Msc	Parlamenti RSH
3	Stavraç Trako	Pedagog	Dr.				
4	Jetmira Fekolli	Pedagoge	Dr.				
5	Lediana Beshaj	KSH	Dr.				
6	Irna Dobi	KSH	Dr.				

7	Enkelejda Stefa	KSH	Dr			
---	-----------------	-----	----	--	--	--

Titulli	Stafi akademik i Fakultetit të Shkencave Ekonomike dhe Shoqërore		
	PAE	PAK	Raporti PAE/PAK
Profesorë	1	-	1 : 0
Profesorë të As.	2	2	2 : 2
Doktorë	11	0	11 : 0
Pedagogë ne proces Doktoraturë	3	2	3 : 2
Asistentë me Ma	4	-	4 : 0
Asistentë pa Ma			-
Personeli Administrativ në nivel institucional	17	1	17 : 1

**Të dhëna sipas moshës**

Personeli sipas titujve /gradave	Numri i PAE dhe PA me moshë:					
	(25-35)	(36-45)	(46-55)	(56-65)	(66-68)	68+
Profesorë				1		
Prof As.					1	1
Doktorë	3	2	2	2	1	1
Pedagogë në proces Dr.	3					
Asistentë me Msc	2	1	1			
Asistentë pa Msc						
Personeli Administrativ	3	2	6	6		

**Të dhëna sipas titujve**

Personeli sipas titujve /gradave	Numri i PAK me moshë:				
	(25-35)	(36-45)	(46-55)	(56-65)	(66-68)
Profesorë					
As. Prof		1			1
Doktorë					



Pedagogë në proces Doktorate		1	1		
Asistentë me Ma					
Asistentë pa Ma					
Personeli Administrativ		1			

**Tabela 5: Të ardhurat dhe financimet e ndryshme në 6 vitet e fundit**

<b>TË ARDHURAT NGA:</b>	<b>2017</b>	<b>2016</b>	<b>2015</b>
Pushteti qendror			
Pushteti vendor			
Fonde jopublike:			
Grandet për kërkim dhe kontratat			
Konsulencat, shërbimet			
Tarifat për dhe gjatë shkollimit	63. 012. 063	70, 037, 250	46, 609, 602
Sponsorizimet			
Shërbimet trajnuese (kualifikimi i vazhdueshëm)			
Donacionet, aktivitetet siguruese, fondacione etj			
Aktivitetet tregtare (mensa, kafe, bare, rezidencat, etj)			
<b>SHUMA</b>	<b>63, 012, 063</b>	<b>70, 037, 250</b>	<b>46, 609, 602</b>

**Tabela 6: Të dhëna për anëtarët e NJSBC**

	<b>Anëtarët e NJSBC</b>	<b>Detyra që kanë në NJSBC</b>	<b>Sa kohë ka në këtë detyrë</b>
1	Dr. Edit Bregu	Kryetar (FD)	2
2	Dr. Jetmira Fekolli	Anëtar (FSHESH/ DP)	1
3	Msc. Loreta Çiço	Anëtar (FSHESH/DE)	2
4	Msc Flavia Kenaj	Anëtar(FD)	2
5	Sonila Grami	Anëtar (përqësues i studentëve)	2

**Tabela 7: Planet mësimore të licensuara**

Lëndë/Module	viti/Semestri	ECTS	Orë në javë	Orë mësimore									Orë në auditor	P e Pavarur	Gjithsej	Provime	
				Leksione			Seminare			Praktikë							
				ECTS	Në auditor	P. e Pavarur	ECTS	Në auditor	P. e Pavarur	ECTS	Në auditor	P. e Pavarur					
1	Merësim psikologjik shkollor (i avancuar)	VI	8	6	5	60	65	3	30	45	-	-	-	90	110	200	1
2	Psikologjia shkollore e zbatuar	VII	8	6	5	60	65	3	30	45	-	-	-	90	110	200	1
3	Metodologjitë dhe analizat e të dhënave (e avancuar)	VI	8	6	5	60	65	3	30	45	-	-	-	90	110	200	1
4	Psikologjia e Edukimit (e avancuar)	VII	9	6	6	60	90	3	30	45	-	-	-	90	135	225	1
5	Psikologji zhvillimi social dhe afektiv i fëmijëve dhe adoleshentëve.	VI	6	6	4	45	55	2	15	35	-	-	-	60	90	150	1
6	Psikologjia e fëmijëve me nevoja speciale.	VII	8	6	5	60	65	3	30	45	-	-	-	90	110	200	1
7	Kurrikula shkollore.	VI	7	6	4	45	55	3	30	45	-	-	-	75	100	175	1
8	Lëndë me zgjedhje 1	VII	6	6	4	45	55	2	15	35	-	-	-	60	90	150	1
	1. Çështje të psikolinguistikës 2. Çrregullimet autistike dhe trajtimi i tyre																
9	Psikologji këshillimi shkollor.	III	5	4	4	45	55	1	15	10	-	-	-	60	65	125	1
10	Psikologji e çrregullimeve në të nxëni	III	5	4	4	45	55	1	15	10	-	-	-	60	65	125	1
11	Teoritë e komunikimit psikologjik	III	5	4	4	45	55	1	15	10	-	-	-	60	65	125	1
12	Lëndë me zgjedhje 2	III	4	4	3	30	45	1	15	10	-	-	-	45	55	100	1
	1. Psikologji e komunikimit klinik me fëmijët dhe adol 2. Psikologji motivacioni (e avancuar)																
13	Praktikë profesionale	III	11	18	-	-	-	-	-	-	11	275	0	275	0	275	1
14	Tezë Diplome	II	30	-	-	-	-	-	-	-	-	-	-	150	600	750	1
<b>Totali</b>			<b>120 ECTS /3000 orë</b>														

Tabela 7/1: Ndryshimet në Planet mësimore, krahasuar me programet mësimore të licensuara

Lëndë/Module	Semestri	ECTS	Orë në javë	Orë mësimore									Orë në auditor	P e Pavarur	Gjithsej			
				Leksione			Seminare			Laborator						Praktikë		
				ECTS	Në auditor	P. e Pavarur	ECTS	Në auditor	P. e Pavarur	ECTS	Në auditor	P. e Pavarur				ECTS	Në auditor	P. e Pavarur
1	Pedagogji e thelluar																	

(ishte)	I	5	4	4	36	64	1	18	7	-	-	-	-	-	-	54	71	125	-
Teoritë e komunikimit (u ndryshua)	I	5	4	4	36	64	1	18	7	-	-	-	-	-	-	54	71	125	I
<b>Ndryshime në total</b>	I + I	-	-	-	-	-	-	-	-	-	-	-	-	-	-	-	-	-	-

**Tabela 8: Planet mësimore të lidhura me personelin akademik përkatës**

Lënda /Moduli	Pedagogu / Pedagogët përgjegjës	Titulli/grada kualifikimi	Departamenti	Statusi PAE apo PAK
1. Vlerësim psikologjik shkollor. (I avancuar)	Pëllumb KARAMETA	Prof. Asoc. Dr.	I Psikologjisë	PAE
2. Psikologjia shkollore e zbatuar.	Stavraç TRAKO	DR.	I Psikologjisë	PAE
3. Metodologjitë dhe analizat e të dhënave (e avancuar)	Jetmira FEKOLLI	DR.	I Psikologjisë	PAE
4. Psikologji Edukimi(e avancuar)	Enkelejda STEFA Nora MALAJ	DR. DR. proces	I Psikologjisë	PAE PAK
5. Psikologji zhvillimi social dhe afektiv i fëmijëve dhe adoleshentëve.	Arjana MUCAJ	Prof. Asc. Dr	I Psikologjisë	PAK
6. Psikologjia e fëmijëve me nevoja speciale.	Edo SHERIFI	DR.	I Psikologjisë	PAE
7. Kurrikula shkollore.	Stavraç TRAKO	DR.	I Psikologjisë	PAE
8. Lëndë më zgjedhje	Edo Sherifi	DR.	I Psikologjisë	PAE
1. “Çështje të psikolinguistikës” 2. Çrregullimet autistike dhe trajtimi i tyre.	Pëllumb KARAMETA	Prof. Asoc.	I Psikologjisë	
9. Psikologji këshillimi shkollor	Arjana MUÇAJ	Prof. Asc.	I Psikologjisë	PAK
10. Çrregullimet e të nxënit	Edo SHERIFI	DR.	I Psikologjisë	PAE

11	Teoritë e Komunikimit	Jetmira FEKOLLI	DR.	I Psikologjisë	PAE
12	<b>Lëndë me zgjedhje</b>	Ardita Prendi	DR.	I Psikologjisë	PAE
		Nora MALAJ	DR. proces		PAK
	1. Psikologji e komunikimit klinik me fëmijët dhe adoleshentët.				
	2. Psikologji motivacioni (e avancuar)	Stavraq TRAKO	DR.	I Psikologjisë	PAE
		Nora MALAJ	DR. proces		PAK
13	Praktikë profesionale	Irna PESHKËPIA	DR.	Njësia e Kërkimit Shkencor	PAE
		Lediana BESHAI	DR		PAE
				Njësia e Kërkimit Shkencor	PAE
					PAE

**Tabela 9 Ngarkesa totale në auditor për Format e mësimdhënies në programin e studimit**

Programi i Studimit		Orët totale në auditor
Format e mësimimit		
1.	Leksione	600
2.	Seminare	270
3.	Praktikë profesionale	275
4.	Ore kontakti per diplomen	150
5.	Ore studimi individuale	1705

**Tabela 10: Format e kontrollit të njohurive**

Format e kontrollit të njohurive	Pjesa (në %) ndaj totalit
Ndjekja e lëndës dhe pjesëmarrja aktive	10%
Plotësimi i detyrimeve (detyrave të kursit)	10%
Testimet gjatë vitit	10%
Provimi përfundimtar	70%
Në total	100%

**Tabela 11: Të dhëna për regjistrimin studentëve**

Sipas Viteve	Të regjistruar për herë të parë në vitin e parë (a)	Studentë të transferuar sipas viteve (b)						Studente të transferuar per Brezat (b)	Totali: (a)+(b)
		Viti I	Viti II	Viti III	Viti IV	Viti V	Viti VI		
2016-2017	22	-	-	-	-	-	-	-	22
2017-2018	11	-	-	-	-	-	-	-	11

**Tabela 12: Aktivizimi i studentëve në aktivitete të njësishë**

Aktiviteti shkencor i IAL	Nr. studentëve të aktivizuar
Për punime shkencore individuale të pedagogëve	-
Për projekte shkencore në rang Departamenti	4
Për projekte shkencore në rang Fakulteti	10

**Tabela 13: Të dhëna për kërkimin shkencor të stafit akademik, përgjegjës për programin e studimit**

Aktivitete të planifikuara individuale dhe në rang Institucioni në vitet e fundit		
1.	Numri i botimeve nga personeli akademik efektiv i IAL	45
2.	Numri i projekteve kërkimore të fituara	0
3.	Numri i projekteve të zbatuara	1
4.	Numri i aktiviteteve shkencore të organizuara nga IAL	22
5.	Numri i pjesëmarrësve në aktivitete shkencore brenda IAL	20
6.	Numri i kërkimit shkencor me procesin mësimor	Konferenca shkencore (5) Leksione të hapura (8) Lektor i huaj (1), vendas (7) Konferencë Studentore Ndëruniversitare (2) Seminare të hapura studentore (3) Sesion Shken. Studentor (1) Trajnime për kërkimin (3)
7.	Numri i studentëve të përfshirë në kërkimin shkencor	20
8.	Numri i Çmimeve Kombëtare	0

**Tabela 14: Të dhëna për bashkëpunimin kombëtar dhe ndërkombëtar**

Aktivitete shkencore individuale dhe në rang Programi studimi në kuadër të bashkëpunimit ndërkombëtar në vitet e fundit		
1	Numri i pjesëmarrësve si partnerë në projekte Kombëtare apo ndërkombëtare.	Pjesëmarrje me partnerë kombëtar dhe ndërkombëtar (si aplikime)
2	Numri i Leksioneve dhe seminareve me lektorë të huaj ose orë mësimore).	2Cikle Leksionesh të Hapura me 6 orë leksione dhe 2 Seminare për programin.
3	Numri i pjesëmarrësve në trajnime fushën e kërkimit shkencor jashtë vendit	1. Staf akademik
4	Mobiliteti i studentëve nga dhe drejt IAL	1.

5	Infrastruktura në funksion të kërkimit shkencor	<ul style="list-style-type: none"> <li>- NJKShMJ</li> <li>- IKZh</li> <li>- Klinika Psikologjike</li> <li>- Biblioteka Fizike</li> <li>- 1 Abonim i bibliotekës online</li> <li>- Laboratori IT;</li> <li>- Laboratori i gjuhës së huaj;</li> <li>- Salla Konferencave dhe Trajnim i brendshëm i stafit akademik</li> </ul>
6	Numri i pjesëmarrësve në aktivitete shkencore Jashtë IAL/ jashtë vendit dhe prezantime	10
7	Numri i Çmimeve ndërkombëtare në fushën e kërkimit shkencor.	0

**Tabela 15: Komunikimi dhe bashkëpunimi me institucionet e tjera shtetërore, organizata profesionale, komunitetin e biznesit, tregun e punës dhe aktorë të tjerë shoqërorë të rëndësishëm për arsimin e lartë**

Institucionet dhe Organizatat bashkëpunuese	
Institucionet qeveritare bashkëpunuese	Lloji i bashkëpunimit
“Drejtoria e Përgjithshme e Kopshteve dhe e Çerdheve ”	Praktikë Profesionale.
“DAR Kamëz	Praktikë Profesionale.
“Marrëveshje Bashkëpunimi midis KUW dhe Inspektoriatit Shtetëror i Punës dhe Shërbimeve Sociale”	Praktikë Profesionale.
“Cooperation Agreement betëeen Wisdom University College and Premier Publishing S.R.O.”	Abonime në Revista Shkencore, Shkëmbim Konferencash, International Editorial Bord staf.
“COBISS Library Information System”	Bibliotekë Online.
“Proquest”	Bibliotekë Online.
“Akademia e Shkencave”	Shkëmbim për kërkim shkencor.
“Universita Della Calabria”	Shkëmbim stafi, shkëmbim studentësh dhe bashkëpunim për projekte kërkimore
“Universiteti i Padovas”	Shkëmbim midis fakulteteve, studenteve të diplomuar, trajnime pas-universitare, organizim aktiviteteve ndërmjet vendeve pritëse.
“Universiteti i Terramos”	Shkëmbim kërkuesish shkencor, bashkëpunime për konferenca, trajnime, sympoziume etj.
“Qendra Ndërkombëtare për Studime Ligjore në Austri”	Shkëmbim i përvojave akademike.

“Kolegji Universum”, Kosovë	Kërkim shkencor, shkëmbim eksperiencash, shkëmbim stafi etj.
“MBS, College of Crete”, Greqi	Shkëmbim lektorësh dhe leksionesh të hapura ndërmjet fakulteteve.
“TBU, Tirana Business University”	Shkëmbim lektorësh dhe leksionesh të hapura ndërmjet fakulteteve.
“Norman Academy” Ruggero II University	Bashkëpunim kulturore dhe social.
Kolegji Universitar “Qirjazi”	Shkëmbim lektorësh dhe leksionesh.
“Universiteti Bujqësor”	Shkëmbim stafi.
“Universiteti European i Tiranës”	Bashkëpunim akademik dhe kërkimor.
“Universiteti Mesdhetar”	Bashkëpunim në projekte kërkimore, shkëmbim stafi, bashkëpunim për shkëmbim studentësh.
“Albanian University”	Trajnime, projekte në fushën e kërkimit, bashkëpunim me qendrën e karrierës për përfshirjen e studenteve në aktivitete të përbashkëta.
<b>Organizatrat Profesionale</b>	
Qendra e zhvillimit të Fëmijëve Tiranë “Pëllumbat”	Zhvillimin e praktikave profesionale.
“Instituti European për Menaxhim dhe Drejtësi dhe Diplomaci”-Shkup	Aktivitete të përbashkëta, shkëmbim stafi.
“Shoqata vullnetare për zhvillim dhe Solidaritet”	Bashkëpunime konferencash.
“Europe Agency”	Zhvillimin e edukimit profesional të studentëve
“GUS ALBANIA”	Bashkëpunim akademik, praktika profesionale, trajnime, seminare etj.
<b>Komuniteti i biznesit, tregu i punës</b>	
Fondacioni “Noah”	Realizimin e praktikave dhe mundësi punësimi
“Coca Cola Bottling”	Intershipe.
Hotel ‘Diplomat’	Realizimin e ëorkshopeve, trajnimeve, praktikave, mundësi punësimi.
Ndërmarrja ‘Dafinor’ Sh.p.k.	Organizimin e aktiviteteve të përbashkëta dhe mundësi punësimi.
“Zyra Qëndrore e Postës Shqiptare”	Abonime në Revista Shkencore.